

ΑΡΧΗ 1ΗΣ ΣΕΛΙΔΑΣ

**ΑΠΟΛΥΤΗΡΙΕΣ ΕΞΕΤΑΣΕΙΣ Γ' ΤΑΞΗΣ
ΗΜΕΡΗΣΙΟΥ ΓΕΝΙΚΟΥ ΛΥΚΕΙΟΥ ΚΑΙ ΠΑΝΕΛΛΑΔΙΚΕΣ
ΕΞΕΤΑΣΕΙΣ Γ' ΤΑΞΗΣ ΕΠΑΛ (ΟΜΑΔΑ Β')
ΤΕΤΑΡΤΗ 26 ΜΑΪΟΥ 2010
ΕΞΕΤΑΖΟΜΕΝΟ ΜΑΘΗΜΑ: ΦΥΣΙΚΗ
ΘΕΤΙΚΗΣ ΚΑΙ ΤΕΧΝΟΛΟΓΙΚΗΣ ΚΑΤΕΥΘΥΝΣΗΣ
(ΚΑΙ ΤΩΝ ΔΥΟ ΚΥΚΛΩΝ)
ΣΥΝΟΛΟ ΣΕΛΙΔΩΝ: ΕΞΙ (6)**

ΘΕΜΑ Α

Στις ημιτελείς προτάσεις **A1-A4** να γράψετε στο τετράδιό σας τον αριθμό της πρότασης και δίπλα το γράμμα που αντιστοιχεί στη φράση, η οποία τη συμπληρώνει σωστά.

- A1.** Σε μια φθίνουσα ταλάντωση στην οποία η δύναμη απόσβεσης είναι ανάλογη της ταχύτητας του σώματος, με την πάροδο του χρόνου
- α.** η περίοδος μειώνεται.
 - β.** η περίοδος είναι σταθερή.
 - γ.** το πλάτος διατηρείται σταθερό.
 - δ.** η ενέργεια ταλάντωσης διατηρείται σταθερή.

Μονάδες 5

- A2.** Τα ηλεκτρομαγνητικά κύματα

- α.** διαδίδονται σε όλα τα υλικά με την ίδια ταχύτητα.
- β.** έχουν στο κενό την ίδια συχνότητα.
- γ.** διαδίδονται στο κενό με την ίδια ταχύτητα.
- δ.** είναι διαμήκη.

Μονάδες 5

- A3.** Μεταξύ δύο διαδοχικών δεσμών στάσιμου κύματος τα σημεία του ελαστικού μέσου

- α.** έχουν το ίδιο πλάτος ταλάντωσης.
- β.** έχουν την ίδια φάση.
- γ.** έχουν την ίδια ταχύτητα ταλάντωσης.
- δ.** είναι ακίνητα.

Μονάδες 5

- A4.** Διακρότημα δημιουργείται κατά τη σύνθεση δύο απλών αρμονικών ταλαντώσεων οι οποίες πραγματοποιούνται στην ίδια διεύθυνση και γύρω από την ίδια θέση ισορροπίας, όταν οι δύο ταλαντώσεις έχουν
- α.** ίσα πλάτη και ίσες συχνότητες.
 - β.** άνισα πλάτη και ίσες συχνότητες.
 - γ.** ίσα πλάτη και παραπλήσιες συχνότητες.
 - δ.** ίσα πλάτη και συχνότητες εκ των οποίων η μια είναι πολλαπλάσια της άλλης.

Μονάδες 5

- A5.** Να γράψετε στο τετράδιό σας το γράμμα κάθε πρότασης και δίπλα σε κάθε γράμμα τη λέξη **Σωστό**, για τη σωστή πρόταση, και τη λέξη **Λάθος**, για τη λανθασμένη.
- α.** Ο δείκτης διάθλασης ενός υλικού δεν εξαρτάται από την ταχύτητα του φωτός στο υλικό αυτό.
 - β.** Στα άκρα της χορδής μιας κιθάρας δημιουργούνται πάντα κοιλίες στάσιμου κύματος.
 - γ.** Το φαινόμενο του συντονισμού παρατηρείται μόνο σε εξαναγκασμένες ταλαντώσεις.
 - δ.** Οι ακτίνες Χ έχουν μικρότερες συχνότητες από τις συχνότητες των ραδιοκυμάτων.
 - ε.** Η ροπή ζεύγους δυνάμεων είναι ίδια ως προς οποιοδήποτε σημείο.

Μονάδες 5

ΘΕΜΑ Β

- B1.** Στην ελεύθερη επιφάνεια ενός υγρού δύο σύγχρονες πηγές αρμονικών κυμάτων εκτελούν κατακόρυφες ταλαντώσεις με συχνότητα f και δημιουργούν εγκάρσια κύματα ίδιου πλάτους A . Ένα σημείο Σ της επιφάνειας του υγρού ταλαντώνεται εξ αιτίας της συμβολής των δύο κυμάτων με πλάτος $2A$. Αν οι δύο πηγές εκτελέσουν ταλάντωση με συχνότητα $2f$ και με το ίδιο πλάτος A , τότε το σημείο Σ θα
- α.** ταλαντωθεί με πλάτος $2A$.
 - β.** ταλαντωθεί με πλάτος $4A$.

γ. παραμένει ακίνητο.

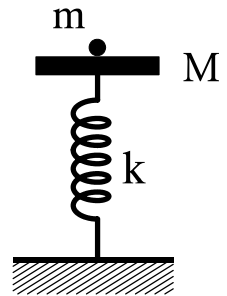
Να επιλέξετε τη σωστή απάντηση (μονάδες 2).

Να δικαιολογήσετε την επιλογή σας (μονάδες 6).

Μονάδες 8

B2. Δίσκος μάζας M είναι στερεωμένος στο πάνω άκρο κατακόρυφου ιδανικού ελατηρίου σταθεράς k , και ισορροπεί (όπως στο σχήμα). Το άλλο άκρο του ελατηρίου είναι στερεωμένο στο έδαφος.

Στο δίσκο τοποθετούμε χωρίς αρχική ταχύτητα σώμα μάζας m . Το σύστημα εκτελεί απλή αρμονική ταλάντωση. Η ενέργεια της ταλάντωσης είναι:



α. $\frac{1}{2} \frac{m^2 g^2}{k}$

β. $\frac{1}{2} \frac{M^2 g^2}{k}$

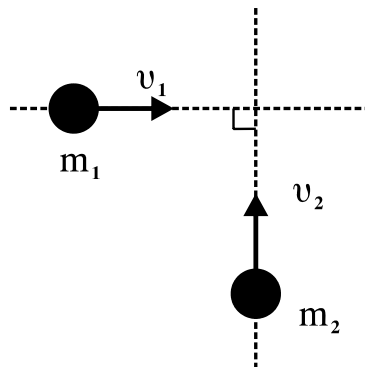
γ. $\frac{1}{2} \frac{(m+M)^2}{k} g^2$

Να επιλέξετε τη σωστή απάντηση (μονάδες 2).

Να δικαιολογήσετε την επιλογή σας (μονάδες 6).

Μονάδες 8

B3. Δύο σώματα με μάζες $m_1=2 \text{ kg}$ και $m_2=3 \text{ kg}$ κινούνται χωρίς τριβές στο ίδιο οριζόντιο επίπεδο και σε κάθετες διευθύνσεις με ταχύτητες $v_1=4 \text{ m/s}$ και $v_2=2 \text{ m/s}$ (όπως στο σχήμα) και συγκρούονται πλαστικά.



Η κινητική ενέργεια του συσσωματώματος είναι:

- α. 5 J
- β. 10 J
- γ. 20 J

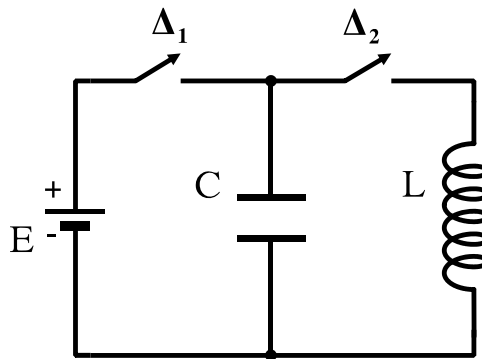
Να επιλέξετε τη σωστή απάντηση (μονάδες 2).

Να δικαιολογήσετε την επιλογή σας (μονάδες 7).

Μονάδες 9

ΘΕΜΑ Γ

Στο κύκλωμα του σχήματος δίνονται: πηγή ηλεκτρεγερτικής δύναμης $E=5\text{ V}$ μηδενικής εσωτερικής αντίστασης, πυκνωτής χωρητικότητας $C=8\cdot 10^{-6}\text{ F}$, πηνίο με συντελεστή αυτεπαγωγής $L=2\cdot 10^{-2}\text{ H}$. Αρχικά ο διακόπτης Δ_1 είναι κλειστός και ο διακόπτης Δ_2 ανοιχτός.



Γ1. Να υπολογίσετε το φορτίο Q του πυκνωτή.

Μονάδες 6

Ανοίγουμε το διακόπτη Δ_1 και τη χρονική στιγμή $t=0$ κλείνουμε το διακόπτη Δ_2 . Το κύκλωμα LC αρχίζει να εκτελεί αμείωτες ηλεκτρικές ταλαντώσεις.

Γ2. Να υπολογίσετε την περίοδο των ηλεκτρικών ταλαντώσεων.

Μονάδες 6

Γ3. Να γράψετε την εξίσωση σε συνάρτηση με το χρόνο για την ένταση του ηλεκτρικού ρεύματος που διαρρέει το πηνίο.

Μονάδες 6

Γ4. Να υπολογίσετε το ηλεκτρικό φορτίο του πυκνωτή τη χρονική στιγμή κατά την οποία η ενέργεια του μαγνητικού πεδίου στο πηνίο είναι τριπλάσια από την ενέργεια του ηλεκτρικού πεδίου στον πυκνωτή.

Μονάδες 7

ΘΕΜΑ Δ

Θέλουμε να μετρήσουμε πειραματικά την άγνωστη ροπή αδράνειας δίσκου μάζας $m=2\text{ kg}$ και ακτίνας $r=1\text{ m}$. Για το σκοπό αυτό αφήνουμε τον δίσκο να κυλίσει χωρίς ολίσθηση σε κεκλιμένο επίπεδο γωνίας $\varphi=30^\circ$ ξεκινώντας από την ηρεμία. Διαπιστώνουμε ότι ο δίσκος διανύει την απόσταση $x=2\text{ m}$ σε χρόνο $t=1\text{ s}$.

Δ1. Να υπολογίσετε τη ροπή αδράνειάς του ως προς τον άξονα που διέρχεται από το κέντρο μάζας του και είναι κάθετος στο επίπεδό του.

Μονάδες 7

Δ2. Από την κορυφή του κεκλιμένου επιπέδου αφήνονται να κυλίσουν ταυτόχρονα δίσκος και δακτύλιος ίδιας μάζας M και ίδιας ακτίνας R . Η ροπή αδράνειας του δίσκου είναι $I_1=\frac{1}{2}MR^2$ και του δακτυλίου $I_2=MR^2$ ως προς τους

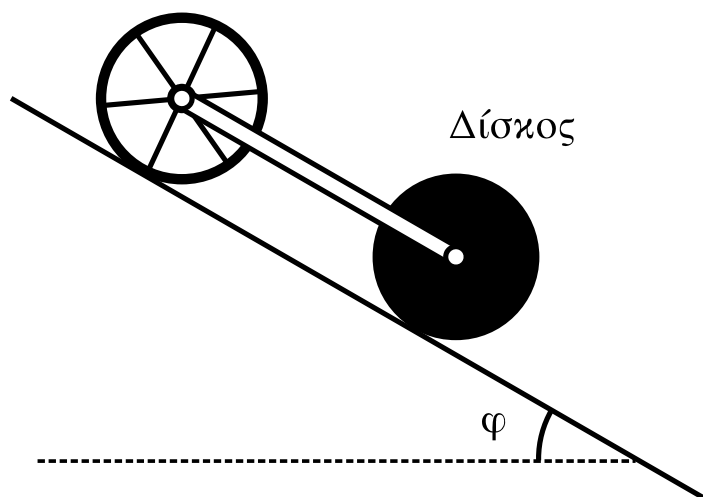
άξονες που διέρχονται από τα κέντρα μάζας τους και είναι κάθετοι στα επίπεδά τους.

Να υπολογίσετε ποιο από τα σώματα κινείται με τη μεγαλύτερη επιτάχυνση.

Μονάδες 4

Συνδέουμε με κατάλληλο τρόπο τα κέντρα μάζας των δύο στερεών, όπως φαίνεται και στο σχήμα, με ράβδο αμελητέας μάζας, η οποία δεν εμποδίζει την περιστροφή τους και δεν ασκεί τριβές. Το σύστημα κυλίεται στο κεκλιμένο επίπεδο χωρίς να ολισθαίνει.

Δακτύλιος



- Δ3.** Να υπολογίσετε το λόγο των κινητικών ενεργειών K_1/K_2 όπου K_1 η κινητική ενέργεια του δίσκου και K_2 η κινητική ενέργεια του δακτυλίου.

Μονάδες 6

- Δ4.** Αν η μάζα κάθε στερεού είναι $M=1,4 \text{ kg}$, να υπολογίσετε τις δυνάμεις που ασκεί η ράβδος σε κάθε σώμα.

Μεταφέρετε το σχήμα στο τετράδιό σας και σχεδιάστε τις πιο πάνω δυνάμεις.

Να μην χρησιμοποιήσετε το χαρτί μιλιμετρέ που βρίσκεται στο τέλος του τετραδίου.

$$\text{Δίνεται: } g=10 \text{ m/s}^2, \eta\mu 30^\circ = \frac{1}{2}$$

Μονάδες 8

ΟΔΗΓΙΕΣ ΓΙΑ ΤΟΥΣ ΕΞΕΤΑΖΟΜΕΝΟΥΣ

- 1.** Στο τετράδιο να γράψετε **μόνον** τα προκαταρκτικά (ημερομηνία, εξεταζόμενο μάθημα, κατεύθυνση). **Να μην αντιγράψετε** τα θέματα στο τετράδιο.
- 2.** Να γράψετε το ονοματεπώνυμό σας στο πάνω μέρος των φωτοαντιγράφων, αμέσως μόλις σας παραδοθούν. **Καμιά άλλη σημείωση δεν επιτρέπεται να γράψετε.**
Κατά την αποχώρησή σας να παραδώσετε μαζί με το τετράδιο και τα φωτοαντίγραφα.
- 3.** Να απαντήσετε **στο τετράδιό σας σε όλα** τα θέματα.
- 4.** Να γράψετε τις απαντήσεις σας **μόνο με μπλε ή μόνο με μαύρο στυλό διαρκείας και μόνον ανεξίτηλης μελάνης.**
Μπορείτε να χρησιμοποιήσετε μολύβι μόνο για σχέδια, διαγράμματα και πίνακες.
- 5.** Κάθε απάντηση επιστημονικά τεκμηριωμένη είναι αποδεκτή.
- 6.** Διάρκεια εξέτασης: τρεις (3) ώρες μετά τη διανομή των φωτοαντιγράφων.
- 7.** Χρόνος δυνατής αποχώρησης: 10.00 π.μ.

ΚΑΛΗ ΕΠΙΤΥΧΙΑ

ΤΕΛΟΣ ΜΗΝΥΜΑΤΟΣ

**ΑΠΟΛΥΤΗΡΙΕΣ ΕΞΕΤΑΣΕΙΣ Δ' ΤΑΞΗΣ
ΕΣΠΕΡΙΝΟΥ ΓΕΝΙΚΟΥ ΛΥΚΕΙΟΥ ΚΑΙ ΠΑΝΕΛΛΑΔΙΚΕΣ
ΕΞΕΤΑΣΕΙΣ ΕΣΠΕΡΙΝΟΥ ΕΠΑΛ (ΟΜΑΔΑΣ Β')
ΠΕΜΠΤΗ 27 ΜΑΪΟΥ 2010
ΕΞΕΤΑΖΟΜΕΝΟ ΜΑΘΗΜΑ ΘΕΤΙΚΗΣ ΚΑΙ
ΤΕΧΝΟΛΟΓΙΚΗΣ ΚΑΤΕΥΘΥΝΣΗΣ:
ΦΥΣΙΚΗ
ΣΥΝΟΛΟ ΣΕΛΙΔΩΝ: ΕΞΙ (6)**

ΘΕΜΑ Α

Για τις ημιτελείς προτάσεις Α1 έως Α4 να γράψετε στο τετράδιό σας τον αριθμό της πρότασης και δίπλα σε κάθε αριθμό το γράμμα που αντιστοιχεί στο σωστό συμπλήρωμά της.

- Α1.** Ηλεκτρομαγνητικά κύματα δημιουργούνται
- α.** όταν ένα ηλεκτρικό φορτίο είναι ακίνητο.
 - β.** όταν ένα ηλεκτρικό φορτίο κινείται ευθύγραμμα και ομαλά.
 - γ.** όταν ένα ηλεκτρικό φορτίο επιταχύνεται.
 - δ.** από σταθερό μαγνητικό πεδίο.

Μονάδες 5

- Α2.** Το μέτρο της στρεφορμής L ενός στερεού σώματος που περιστρέφεται γύρω από άξονα με γωνιακή ταχύτητα ω και ροπή αδράνειας I , ως προς τον ίδιο άξονα περιστροφής, είναι

- α.** $I^2\omega$
- β.** $I\omega$
- γ.** $I\omega^2$
- δ.** $\sqrt{I\omega}$

Μονάδες 5

- A3.** Έκκεντρη ονομάζεται η κρούση κατά την οποία οι ταχύτητες των κέντρων μάζας των δύο συγκρουόμενων σωμάτων είναι μεταξύ τους
- α. κάθετες
 - β. παράλληλες
 - γ. ίσες
 - δ. σε τυχαίες διευθύνσεις

Μονάδες 5

- A4.** Κατά τη συμβολή δύο κυμάτων που δημιουργούνται στην επιφάνεια υγρού από δύο σύγχρονες πηγές Α και Β, παρατηρείται ταλάντωση με μέγιστο πλάτος στα σημεία Ο της επιφάνειας, που η διαφορά ΟΑ - ΟΒ είναι

α. $\frac{(2N+1)\lambda}{2}$

β. $\frac{N\lambda}{2}$

γ. $\frac{3N\lambda}{4}$

δ. $N\lambda$

για όλες τις ακέραιες τιμές του Ν.

Μονάδες 5

- A5.** Για τις προτάσεις που ακολουθούν να γράψετε στο τετράδιό σας το γράμμα της καθεμιάς και δίπλα το γράμμα Σ αν η πρόταση είναι σωστή, ή Λ, αν η πρόταση είναι λανθασμένη.

- α. Σε μια απλή αρμονική ταλάντωση, όταν το σώμα διέρχεται από τη θέση ισορροπίας, η ταχύτητά του είναι μηδέν.

- β. Το φαινόμενο της διάθλασης παρατηρείται μόνο στα μηχανικά κύματα.
- γ. Η μονάδα της ροπής δύναμης στο SI είναι Nm.
- δ. Στο φαινόμενο της διάχυσης, οι ανακλώμενες ακτίνες είναι παράλληλες μεταξύ τους.
- ε. Η μονοχρωματική ακτινοβολία μήκους κύματος 500nm είναι ορατή.

Μονάδες 5

ΘΕΜΑ Β

Β1. Στο σχήμα φαίνονται δύο όμοια διαφανή πλακίδια Α, Β σχήματος ορθογωνίου παραλληλεπίπεδου με δείκτες διάθλασης n_A , n_B αντίστοιχα, όπου $n_A > n_B$.

Στα πλακίδια προσπίπτουν συγχρόνως δύο όμοιες μονοχρωματικές δέσμες φωτός.

- α. Πρώτα εξέρχεται η δέσμη από το πλακίδιο Α.
- β. Πρώτα εξέρχεται η δέσμη από το πλακίδιο Β.

γ. Οι δύο δέσμες εξέρχονται ταυτόχρονα.

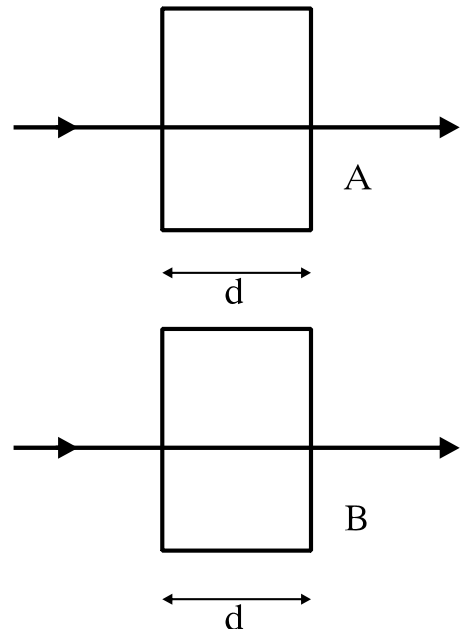
Να επιλέξετε τη σωστή απάντηση.

(μονάδες 2)

Να αιτιολογήσετε την απάντησή σας.

(μονάδες 7)

Μονάδες 9



B2. Σε μια εξαναγκασμένη ταλάντωση η συχνότητα συντονισμού είναι 10Hz. Αν η συχνότητα του διεγέρτη από 10Hz γίνει 20Hz, το πλάτος της εξαναγκασμένης ταλάντωσης

- α. μειώνεται
- β. αυξάνεται
- γ. παραμένει σταθερό

Να επιλέξετε τη σωστή απάντηση.

(μονάδες 2)

Να αιτιολογήσετε την απάντησή σας.

(μονάδες 6)

Μονάδες 8

B3. Δίδεται ιδανικό κύκλωμα LC. Όταν ο διακόπτης είναι ανοικτός, η ενέργεια του ηλεκτρικού πεδίου του πυκνωτή είναι E . Κάποια χρονική στιγμή μετά το κλείσιμο του διακόπτη η ενέργεια του ηλεκτρικού πεδίου του πυκνωτή γίνεται $\frac{E}{4}$. Η ενέργεια του μαγνητικού πεδίου εκείνη τη στιγμή γίνεται

- α. $\frac{E}{4}$
- β. $\frac{5E}{4}$
- γ. $\frac{3E}{4}$
- δ. 0

Να επιλέξετε τη σωστή απάντηση.

(μονάδες 2)

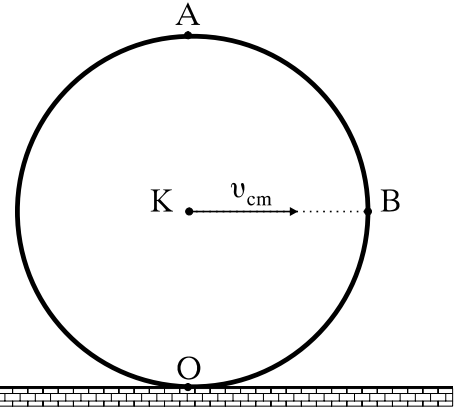
Να αιτιολογήσετε την απάντησή σας.

(μονάδες 6)

Μονάδες 8

ΘΕΜΑ Γ

Κυκλική στεφάνη ακτίνας $R=0,2\text{m}$ και μάζας $m=1\text{Kg}$ κυλίεται χωρίς να ολισθαίνει, όπως φαίνεται στο σχήμα. Η ταχύτητα του κέντρου μάζας K είναι $v_{cm}=10\text{m/s}$. Η ροπή αδράνειας της στεφάνης ως προς άξονα που διέρχεται από το κέντρο μάζας της και είναι κάθετος προς το επίπεδό της είναι $I_{cm}=mR^2$.



Ο είναι το κατώτατο και Α το ανώτατο σημείο της στεφάνης. Η ευθεία KB είναι παράλληλη στο δάπεδο.

Να υπολογίσετε:

Γ1. τα μέτρα των ταχυτήτων στα σημεία Ο, Α και Β της στεφάνης.

Μονάδες 9

Γ2. τη γωνιακή ταχύτητα της στεφάνης.

Μονάδες 4

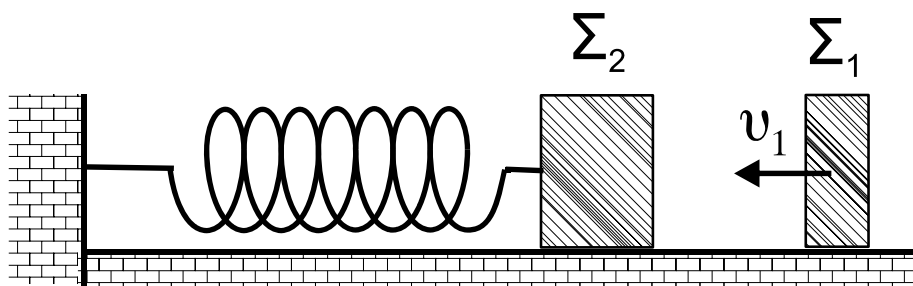
Γ3. τη ροπή αδράνειας της στεφάνης ως προς το σημείο Ο.

Μονάδες 5

Γ4. την κινητική ενέργεια της στεφάνης.

Μονάδες 7

ΘΕΜΑ Δ



Το σώμα Σ_1 του σχήματος έχει μάζα 1Kg , κινείται με ταχύτητα $v_1=8\text{m/s}$ σε λείο και οριζόντιο επίπεδο και

ΑΡΧΗ 6ΗΣ ΣΕΛΙΔΑΣ

συγκρούεται κεντρικά και ελαστικά με ακίνητο σώμα Σ_2 , μάζας 3Kg. Το Σ_2 είναι δεμένο στην άκρη οριζόντιου ελατηρίου σταθεράς 300N/m, που βρίσκεται στο φυσικό μήκος του.

Να υπολογίσετε:

Δ1. τις ταχύτητες των δύο σωμάτων μετά την κρούση.

Μονάδες 6

Δ2. την περίοδο της ταλάντωσης του σώματος Σ_2 .

Μονάδες 6

Δ3. την ενέργεια με την οποία ταλαντώνεται το σώμα Σ_2 .

Μονάδες 6

Δ4. την απόσταση μεταξύ των σωμάτων όταν το Σ_2 επιστρέφει για πρώτη φορά στο σημείο της κρούσης.

Μονάδες 7

ΟΔΗΓΙΕΣ (για τους εξεταζομένους)

1. Στο τετράδιο να γράψετε μόνο τα προκαταρκτικά (ημερομηνία, κατεύθυνση, εξεταζόμενο μάθημα). Να μην αντιγράψετε τα θέματα στο τετράδιο.
2. Να γράψετε το ονοματεπώνυμό σας στο πάνω μέρος των φωτοαντιγράφων, αμέσως μόλις σας παραδοθούν. Δεν επιτρέπεται να γράψετε οποιαδήποτε άλλη σημείωση. Κατά την αποχώρησή σας να παραδώσετε μαζί με το τετράδιο και τα φωτοαντίγραφα.
3. Να απαντήσετε στο τετράδιό σας σε όλα τα θέματα.
4. Να γράψετε τις απαντήσεις σας μόνο με μπλε ή μόνο με μαύρο στυλό διαρκείας και μόνο ανεξίτηλης μελάνης.
5. Κάθε απάντηση επιστημονικά τεκμηριωμένη είναι αποδεκτή.
6. Διάρκεια εξέτασης: τρεις (3) ώρες μετά τη διανομή των φωτοαντιγράφων.
7. Χρόνος δυνατής αποχώρησης: μία (1) ώρα μετά τη διανομή των θεμάτων.

**ΚΑΛΗ ΕΠΙΤΥΧΙΑ
ΤΕΛΟΣ ΜΗΝΥΜΑΤΟΣ**

ΤΕΛΟΣ 6ΗΣ ΑΠΟ 6 ΣΕΛΙΔΕΣ

ΑΡΧΗ 1ΗΣ ΣΕΛΙΔΑΣ

**ΕΠΑΝΑΛΗΠΤΙΚΕΣ ΑΠΟΛΥΤΗΡΙΕΣ ΕΞΕΤΑΣΕΙΣ
Γ' ΤΑΞΗΣ ΗΜΕΡΗΣΙΟΥ ΓΕΝΙΚΟΥ ΛΥΚΕΙΟΥ
ΠΑΡΑΣΚΕΥΗ 9 ΙΟΥΛΙΟΥ 2010
ΕΞΕΤΑΖΟΜΕΝΟ ΜΑΘΗΜΑ: ΦΥΣΙΚΗ
ΘΕΤΙΚΗΣ ΚΑΙ ΤΕΧΝΟΛΟΓΙΚΗΣ ΚΑΤΕΥΘΥΝΣΗΣ
(ΚΑΙ ΤΩΝ ΔΥΟ ΚΥΚΛΩΝ)
ΣΥΝΟΛΟ ΣΕΛΙΔΩΝ: ΕΠΤΑ (7)**

ΘΕΜΑ Α

Στις ημιτελείς προτάσεις Α1-Α4 να γράψετε στο τετράδιό σας τον αριθμό της πρότασης και δίπλα το γράμμα που αντιστοιχεί στη φράση, η οποία τη συμπληρώνει σωστά.

Α1. Όταν μια μικρή σφαίρα προσπίπτει πλάγια σε κατακόρυφο τοίχο και συγκρούεται με αυτόν ελαστικά, τότε

- α.** η κινητική ενέργεια της σφαίρας πριν την κρούση είναι μεγαλύτερη από την κινητική ενέργεια που έχει μετά την κρούση.
- β.** η ορμή της σφαίρας δεν μεταβάλλεται κατά την κρούση.
- γ.** η γωνία πρόσπτωσης της σφαίρας είναι ίση με τη γωνία ανάκλασης.
- δ.** η δύναμη που ασκεί ο τοίχος στη σφαίρα έχει την ίδια διεύθυνση με την αρχική ταχύτητα της σφαίρας.

Μονάδες 5

Α2. Ένα ιδανικό κύκλωμα πηνίου-πυκνωτή εκτελεί ηλεκτρική ταλάντωση. Η ολική ενέργεια του κυκλώματος

- α.** παραμένει συνεχώς σταθερή.
- β.** μειώνεται στα χρονικά διαστήματα στα οποία φορτίζεται ο πυκνωτής.
- γ.** είναι μικρότερη από την ενέργεια του ηλεκτρικού πεδίου στον πυκνωτή.
- δ.** είναι περιοδική συνάρτηση του χρόνου.

Μονάδες 5

A3. Η ροπή αδράνειας ενός στερεού σώματος ως προς άξονα περιστροφής

- α. είναι διανυσματικό μέγεθος.
- β. έχει μονάδα μέτρησης το $1\text{N}\cdot\text{m}$, στο S.I.
- γ. δεν εξαρτάται από την θέση του άξονα περιστροφής.
- δ. εκφράζει την αδράνεια του σώματος στην περιστροφική κίνηση.

Μονάδες 5

A4. Κατά τη σύνθεση δύο απλών αρμονικών ταλαντώσεων της ίδιας συχνότητας, που γίνονται γύρω από το ίδιο σημείο στην ίδια διεύθυνση και έχουν διαφορά φάσης 180° , το πλάτος της σύνθετης ταλάντωσης είναι

- α. $A_1 + A_2$
- β. $\sqrt{A_1^2 + A_2^2}$
- γ. $|A_1 - A_2|$
- δ. $\sqrt{|A_1^2 - A_2^2|}$

όπου A_1 και A_2 είναι τα πλάτη των αρχικών ταλαντώσεων.

Μονάδες 5

A5. Να γράψετε στο τετράδιό σας το γράμμα κάθε πρότασης και δίπλα σε κάθε γράμμα τη λέξη **Σωστό**, για τη σωστή πρόταση, και τη λέξη **Λάθος**, για τη λανθασμένη.

- α. Κατά την ελαστική κρούση μεταξύ δύο σφαιρών ελαττώνεται η κινητική ενέργεια του συστήματος των σφαιρών.
- β. Όταν ένας αστέρας συρρικνώνεται λόγω βαρύτητας, η γωνιακή ταχύτητά του λόγω ιδιοπεριστροφής αυξάνεται.

- γ. Όταν σε μια ελαστική χορδή δημιουργείται στάσιμο κύμα, τότε όλα τα σημεία της χορδής διέρχονται ταυτόχρονα από τη θέση ισορροπίας τους.
- δ. Οι ακτίνες γ έχουν μήκος κύματος της τάξεως των μερικών mm.
- ε. Ένας λόγος για τον οποίο χάνει ενέργεια ένα κύκλωμα ηλεκτρικών ταλαντώσεων LC είναι ότι εκπέμπει ηλεκτρομαγνητική ακτινοβολία.

Μονάδες 5

ΘΕΜΑ Β

B1. Οι παρακάτω εξισώσεις περιγράφουν ένα μεταβαλλόμενο ηλεκτρικό και ένα μεταβαλλόμενο μαγνητικό πεδίο αντίστοιχα

$$E = 3 \cdot 10^2 \eta \mu 2\pi(8 \cdot 10^{11}t - 4 \cdot 10^3x) \quad (\text{S.I.})$$

$$B = 10^{-6} \eta \mu 2\pi(8 \cdot 10^{11}t - 4 \cdot 10^3x) \quad (\text{S.I.})$$

Οι εξισώσεις αυτές

- α. μπορεί να περιγράφουν ένα ηλεκτρομαγνητικό (H/M) κύμα που διαδίδεται στο κενό.
- β. μπορεί να περιγράφουν ένα H/M κύμα που διαδίδεται σε ένα υλικό.
- γ. δεν μπορεί να περιγράφουν ένα H/M κύμα.

Δίνεται η ταχύτητα του φωτός στο κενό $c = 3 \cdot 10^8 \text{ m/s}$.

Να επιλέξετε τη σωστή απάντηση (μονάδες 2).

Να δικαιολογήσετε την επιλογή σας (μονάδες 6).

Μονάδες 8

B2. Μια ηχητική πηγή εκπέμπει ήχο σταθερής συχνότητας και κινείται με σταθερή ταχύτητα. Στην ευθεία που κινείται η πηγή βρίσκεται ακίνητος παρατηρητής. Η συχνότητα του ήχου που αντιλαμβάνεται ο παρατηρητής όταν τον έχει προσπεράσει είναι κατά 30% μικρότερη από τη συχνότητα που αντιλαμβανόταν, όταν τον πλησίαζε η πηγή. Αν η ταχύτητα του ήχου στον αέρα είναι v , τότε η ταχύτητα της πηγής είναι

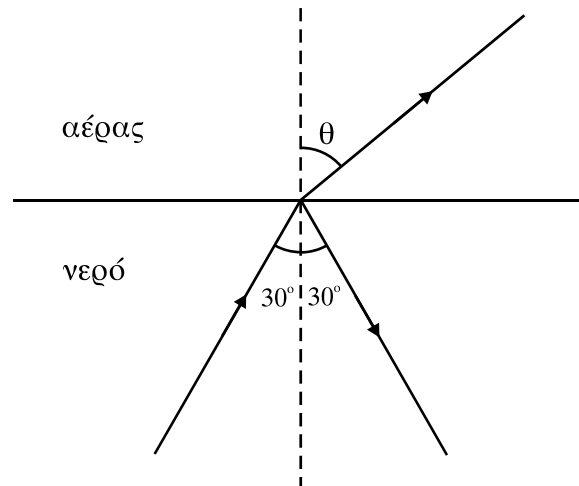
α. $\frac{2v}{17}$, β. $\frac{3v}{17}$, γ. $\frac{4v}{17}$

Να επιλέξετε τη σωστή απάντηση (μονάδες 2).

Να δικαιολογήσετε την επιλογή σας (μονάδες 6).

Μονάδες 8

B3. Μονοχρωματική ακτίνα φωτός διαδίδεται στο νερό και προσπίπτει στην ελεύθερη επιφάνειά του με γωνία 30° . Η ακτίνα εξέρχεται στον αέρα, όπως φαίνεται στο σχήμα



Αν v είναι η ταχύτητα του φωτός στο νερό και c στον αέρα, τότε ισχύει

α. $v < \frac{c}{2}$, β. $v = \frac{c}{2}$, γ. $v > \frac{c}{2}$

Δίνεται ότι $\eta_{30^\circ} = 1/2$

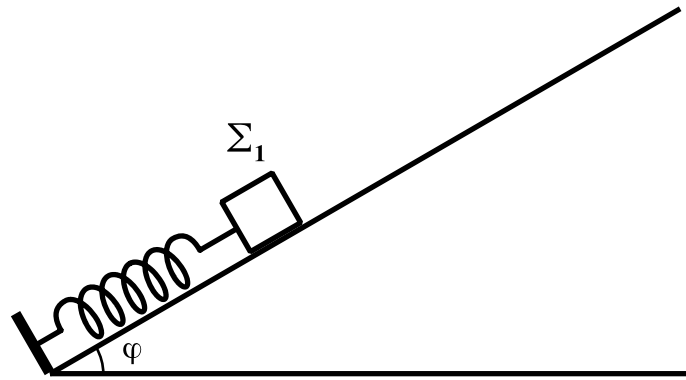
Να επιλέξετε τη σωστή απάντηση (μονάδες 2).

Να δικαιολογήσετε την επιλογή σας (μονάδες 7).

Μονάδες 9

ΘΕΜΑ Γ

Σώμα Σ_1 μάζας $m_1 = 1\text{ kg}$ ισορροπεί πάνω σε λείο κεκλιμένο επίπεδο που σχηματίζει με τον ορίζοντα γωνία $\varphi = 30^\circ$. Το σώμα Σ_1 είναι δεμένο στην άκρη ιδανικού ελατηρίου σταθεράς $K = 100\text{ N/m}$ το άλλο άκρο του οποίου στερεώνεται στη βάση του κεκλιμένου επιπέδου, όπως φαίνεται στο σχήμα.



Εκτρέπουμε το σώμα Σ_1 κατά $d_1 = 0,1\text{m}$ από τη θέση ισορροπίας του κατά μήκος του κεκλιμένου επιπέδου και το αφήνουμε ελεύθερο.

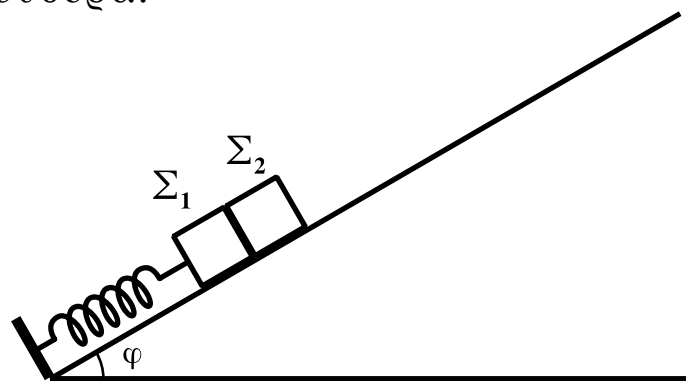
Γ1. Να αποδείξετε ότι το σώμα Σ_1 εκτελεί απλή αρμονική ταλάντωση.

Μονάδες 5

Γ2. Να υπολογίσετε τη μέγιστη τιμή του μέτρου του ρυθμού μεταβολής της ορμής του σώματος Σ_1 .

Μονάδες 5

Μετακινούμε το σώμα Σ_1 προς τα κάτω κατά μήκος του κεκλιμένου επιπέδου μέχρι το ελατήριο να συμπιεστεί από το φυσικό του μήκος κατά $\Delta\ell = 0,3\text{m}$. Τοποθετούμε ένα δεύτερο σώμα Σ_2 μάζας $m_2 = 1\text{kg}$ στο κεκλιμένο επίπεδο, ώστε να είναι σε επαφή με το σώμα Σ_1 , και ύστερα αφήνουμε τα σώματα ελεύθερα.



Γ3. Να υπολογίσετε τη σταθερά επαναφοράς του σώματος Σ_2 κατά τη διάρκεια της ταλάντωσής του.

Μονάδες 6

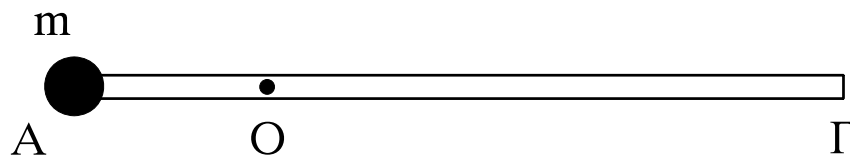
Γ4. Να υπολογίσετε σε πόση απόσταση από τη θέση που αφήσαμε ελεύθερα τα σώματα χάνεται η επαφή μεταξύ τους.

Μονάδες 9

Δίνονται: $\eta\mu 30^\circ = 1/2$, $g = 10\text{m/s}^2$

ΘΕΜΑ Δ

Λεπτή ομογενής ράβδος ΑΓ μήκους ℓ και μάζας M μπορεί να στρέφεται γύρω από οριζόντιο άξονα κάθετο στη ράβδο χωρίς τριβές, ο οποίος διέρχεται από το σημείο O της ράβδου. Η απόσταση του σημείου O από το A είναι $\frac{\ell}{4}$. Στο άκρο A της ράβδου στερεώνεται σημειακή μάζα m , όπως φαίνεται στο σχήμα.



Η ράβδος ισορροπεί σε οριζόντια θέση και δέχεται από τον άξονα δύναμη μέτρου $F = 20\text{N}$.

Δ1. Να υπολογιστούν οι μάζες m και M .

Μονάδες 5

Στη συνέχεια τοποθετούμε τον άξονα περιστροφής της ράβδου στο άκρο Γ , ώστε να παραμένει οριζόντιος και κάθετος στη ράβδο, και αφήνουμε το σύστημα ελεύθερο να περιστραφεί από την οριζόντια θέση. Να υπολογίσετε:

Δ2. το μήκος ℓ της ράβδου, αν τη στιγμή που αφήνεται ελεύθερη έχει γωνιακή επιτάχυνση μέτρου $\alpha_{\gamma\omega\nu} = 3,75\text{rad/s}^2$.

Μονάδες 7

Δ3. το λόγο της κινητικής ενέργειας της μάζας m προς τη συνολική κινητική ενέργεια του συστήματος, κατά τη διάρκεια της περιστροφής του συστήματος των δύο σωμάτων.

Μονάδες 5

Δ4. το μέτρο της στροφορμής του συστήματος των δύο σωμάτων, όταν η ράβδος έχει στραφεί κατά γωνία φ ως προς την οριζόντια διεύθυνση τέτοια, ώστε $\eta\mu\varphi = 0,3$.

Μονάδες 8

Δίνονται: επιτάχυνση βαρύτητας $g = 10\text{m/s}^2$, ροπή αδράνειας της ράβδου ως προς άξονα κάθετο στη ράβδο που διέρχεται από το κέντρο μάζας της $I_{\text{cm}} = \frac{1}{12}M\ell^2$.

ΟΔΗΓΙΕΣ ΓΙΑ ΤΟΥΣ ΕΞΕΤΑΖΟΜΕΝΟΥΣ

1. Στο τετράδιο να γράψετε **μόνον** τα προκαταρκτικά (ημερομηνία, εξεταζόμενο μάθημα, κατεύθυνση). **Να μην αντιγράψετε** τα θέματα στο τετράδιο.
2. Να γράψετε το ονοματεπώνυμό σας στο πάνω μέρος των φωτοαντιγράφων, αμέσως μόλις σας παραδοθούν. **Καμιά άλλη σημείωση δεν επιτρέπεται να γράψετε.**
Κατά την αποχώρησή σας να παραδώσετε μαζί με το τετράδιο και τα φωτοαντίγραφα.
3. Να απαντήσετε **στο τετράδιό σας σε όλα** τα θέματα.
4. Να γράψετε τις απαντήσεις σας **μόνο με μπλε ή μόνο με μαύρο στυλό διαρκείας και μόνον ανεξίτηλης μελάνης.** Μπορείτε να χρησιμοποιήσετε μολύβι μόνο για σχέδια, διαγράμματα και πίνακες.
5. **Να μην χρησιμοποιήσετε το χαρτί μιλιμετρέ που βρίσκεται στο τέλος του τετραδίου**
6. Κάθε απάντηση επιστημονικά τεκμηριωμένη είναι αποδεκτή.
7. Διάρκεια εξέτασης: τρεις (3) ώρες μετά τη διανομή των φωτοαντιγράφων.
8. Χρόνος δυνατής αποχώρησης: 09.30 π.μ.

ΚΑΛΗ ΕΠΙΤΥΧΙΑ

ΤΕΛΟΣ ΜΗΝΥΜΑΤΟΣ

**ΕΠΑΝΑΛΗΠΤΙΚΕΣ ΑΠΟΛΥΤΗΡΙΕΣ ΕΞΕΤΑΣΕΙΣ
Δ' ΤΑΞΗΣ ΕΣΠΕΡΙΝΟΥ ΓΕΝΙΚΟΥ ΛΥΚΕΙΟΥ
ΤΡΙΤΗ 6 ΙΟΥΛΙΟΥ 2010
ΕΞΕΤΑΖΟΜΕΝΟ ΜΑΘΗΜΑ ΘΕΤΙΚΗΣ ΚΑΙ
ΤΕΧΝΟΛΟΓΙΚΗΣ ΚΑΤΕΥΘΥΝΣΗΣ:
ΦΥΣΙΚΗ
ΣΥΝΟΛΟ ΣΕΛΙΔΩΝ: ΕΞΙ (6)**

ΘΕΜΑ Α

Για τις ημιτελείς προτάσεις Α1 έως Α4 να γράψετε στο τετράδιό σας τον αριθμό της πρότασης και δίπλα σε κάθε αριθμό το γράμμα που αντιστοιχεί στο σωστό συμπλήρωμά της.

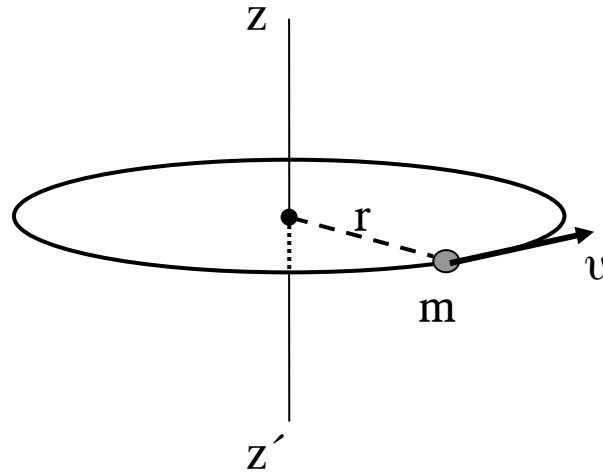
- A.1.** Μονοχρωματική δέσμη φωτός εισέρχεται (από το κενό) σε γυάλινη πλάκα με δείκτη διάθλασης 1,5 .
Της δέσμης αυτής μέσα στο γυαλί
α. το μήκος κύματος θα αυξηθεί.
β. η συχνότητα θα αυξηθεί.
γ. η συχνότητα θα μειωθεί.
δ. το μήκος κύματος θα μειωθεί.

Μονάδες 5

- A.2.** Στην ανελαστική κρούση μεταξύ δύο σφαιρών διατηρείται
α. η ορμή κάθε σφαίρας.
β. η ορμή του συστήματος.
γ. η μηχανική ενέργεια του συστήματος.
δ. η κινητική ενέργεια του συστήματος.

Μονάδες 5

- A.3.** Υλικό σημείο μάζας m και ταχύτητας v κινείται σε περιφέρεια οριζόντιου κύκλου ακτίνας r , όπως στο σχήμα:



Η στροφορμή του υλικού σημείου ως προς τον άξονα zz' , ο οποίος διέρχεται από το κέντρο της κυκλικής τροχιάς και είναι κάθετος στο επίπεδό της

- α. είναι μονόμετρο μέγεθος.
- β. έχει μέτρο mvr .
- γ. είναι διάνυσμα και έχει διεύθυνση κάθετη στον άξονα zz' .
- δ. έχει μονάδα το $\text{Kg} \cdot \text{m}$.

Μονάδες 5

A.4. Δύο ταλαντώσεις με συχνότητες f_1 και f_2 δημιουργούν διακροτήματα. Η περίοδος των διακροτημάτων ισούται με:

- | | |
|----------------------------|---|
| α. $ f_1 - f_2 $ | β. $ f_1 + f_2 $ |
| γ. $\frac{1}{ f_1 - f_2 }$ | δ. $\left \frac{1}{f_1 + f_2} \right $ |

Μονάδες 5

A.5. Για τις προτάσεις που ακολουθούν να γράψετε στο τετράδιό σας το γράμμα της καθεμιάς και δίπλα το γράμμα **Σ**, αν η πρόταση είναι σωστή, ή **Λ**, αν η πρόταση είναι λανθασμένη.

- α. Η αρχή της επαλληλίας δεν ισχύει στα κύματα που δημιουργούνται από μια έκρηξη.
- β. Σε μια φθίνουσα ταλάντωση το πλάτος παραμένει σταθερό.
- γ. Η ροπή ζεύγους δυνάμεων είναι ίδια ως προς οποιοδήποτε σημείο του επιπέδου τους.

- δ. Ένα ακίνητο ηλεκτρικό φορτίο εκπέμπει ηλεκτρομαγνητική ακτινοβολία.
- ε. Τα ηλεκτρομαγνητικά κύματα διαδίδονται στο κενό με τη μέγιστη δυνατή ταχύτητα.

Μονάδες 5

ΘΕΜΑ Β

B.1. Από δύο ελατήρια Α και Β είναι εξαρτημένα δύο σώματα της ίδιας μάζας, τα οποία εκτελούν κατακόρυφη απλή αρμονική ταλάντωση. Το ελατήριο Α έχει σταθερά επαναφοράς μεγαλύτερη από αυτήν του Β.

Η περίοδος της ταλάντωσης του σώματος στο Α είναι

- α. μεγαλύτερη από αυτήν στο Β.
- β. μικρότερη από αυτήν στο Β.
- γ. ίση με αυτήν στο Β.

Να επιλέξετε τη σωστή απάντηση.

(μονάδες 2)

Να αιτιολογήσετε την απάντησή σας.

(μονάδες 6)

Μονάδες 8

B.2. Σε ιδανικό κύκλωμα ηλεκτρικών ταλαντώσεων LC διπλασιάζουμε την τάση φόρτισης του πυκνωτή. Το μέγιστο ρεύμα του κυκλώματος

- α. αυξάνεται.
- β. μειώνεται.
- γ. παραμένει σταθερό.

Να επιλέξετε τη σωστή απάντηση.

(μονάδες 2)

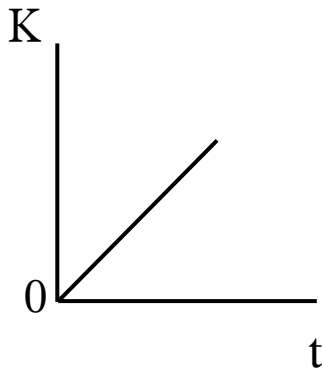
Να αιτιολογήσετε την απάντησή σας.

(μονάδες 6)

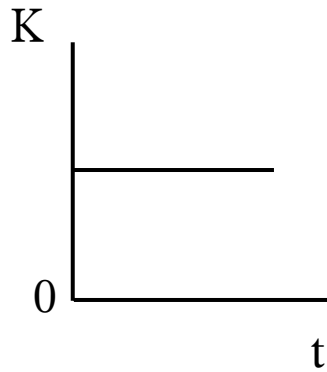
Μονάδες 8

B.3. Τροχός αρχικά ακίνητος, αρχίζει ($t=0$) και περιστρέφεται υπό την επίδραση σταθερής ροπής, γύρω από σταθερό άξονα, που διέρχεται από το κέντρο του και είναι κάθετος στο επίπεδό του.

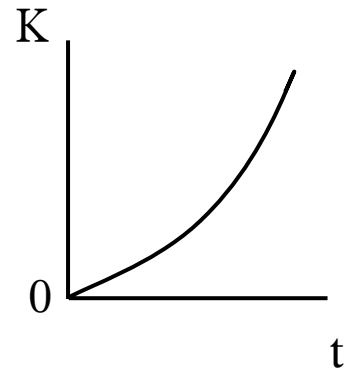
Η κινητική ενέργεια K του τροχού ως συνάρτηση του χρόνου απεικονίζεται στο σχήμα:



(α)



(β)



(γ)

Να επιλέξετε τη σωστή απάντηση.

(μονάδες 2)

Να αιτιολογήσετε την απάντησή σας.

(μονάδες 7)

Μονάδες 9

ΘΕΜΑ Γ

Η εξίσωση ενός γραμμικού αρμονικού κύματος είναι:

$$y=0,2 \text{ ημ} 2\pi(t-2x) \quad (\text{S. I.})$$

Να υπολογίσετε:

Γ.1. την περίοδο και το μήκος κύματος.

Μονάδες 6

Γ.2. την ταχύτητα του κύματος.

Μονάδες 6

Γ.3. τη μέγιστη επιτάχυνση της ταλάντωσης των σημείων του ελαστικού μέσου.

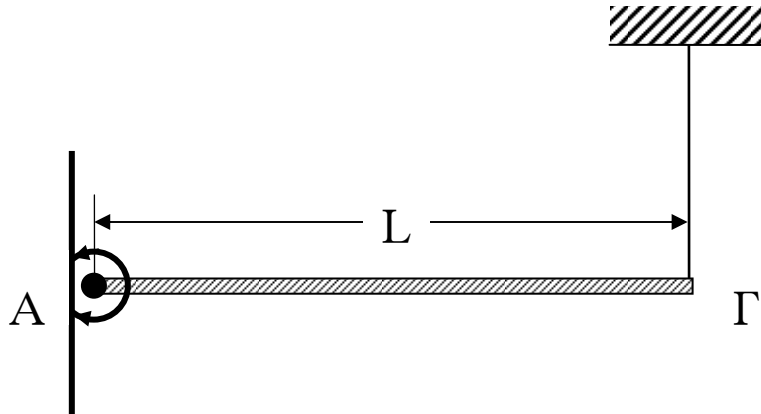
Μονάδες 6

Γ.4. την απόσταση μεταξύ δύο σημείων του ελαστικού μέσου που παρουσιάζουν διαφορά φάσης $4\pi \text{ rad}$.

$$\Delta \text{ίδεται } \pi^2 \approx 10$$

Μονάδες 7

ΘΕΜΑ Δ



Ομογενής ράβδος ΑΓ μήκους $L=1\text{m}$ και μάζας $M=3\text{kg}$ ισορροπεί οριζόντια, όπως στο σχήμα. Το άκρο Α της ράβδου στηρίζεται με άρθρωση σε κατακόρυφο τοίχο. Το άλλο άκρο Γ συνδέεται με την οροφή με κατακόρυφο σχοινί.

Κάποια στιγμή κόβουμε το σχοινί και η ράβδος αφήνεται να περιστραφεί γύρω από την άρθρωση χωρίς τριβές.

Η ροπή αδράνειας της ράβδου, ως προς άξονα που διέρχεται από το κέντρο μάζας της και είναι κάθετος σ' αυτή, είναι:

$$I_{\text{cm}} = \frac{1}{12}ML^2 \text{ και } g = 10 \frac{\text{m}}{\text{s}^2}$$

Να υπολογίσετε:

- Δ.1. τη δύναμη που δέχεται η ράβδος από το σχοινί, όταν αυτή ισορροπεί.

Μονάδες 6

- Δ.2. το μέτρο της γωνιακής επιτάχυνσης τη στιγμή που κόβεται το σχοινί και η ράβδος είναι οριζόντια.

Μονάδες 6

- Δ.3. το μέτρο της γωνιακής ταχύτητας της ράβδου στην κατακόρυφη θέση της.

Μονάδες 6

- Δ.4. το ρυθμό μεταβολής της στροφορμής στην κατακόρυφη θέση της.

Μονάδες 7

ΟΛΗΓΙΕΣ (για τους εξεταζομένους)

1. Στο τετράδιο να γράψετε μόνο τα προκαταρκτικά (ημερομηνία, κατεύθυνση, εξεταζόμενο μάθημα). **Να μην αντιγράψετε** τα θέματα στο τετράδιο.
2. Να γράψετε το ονοματεπώνυμό σας στο πάνω μέρος των φωτοαντιγράφων, αμέσως μόλις σας παραδοθούν. **Δεν επιτρέπεται να γράψετε** οποιαδήποτε άλλη σημείωση. Κατά την αποχώρησή σας να παραδώσετε μαζί με το τετράδιο και τα φωτοαντίγραφα.
3. Να απαντήσετε **στο τετράδιό σας** σε όλα τα θέματα.
4. Να γράψετε τις απαντήσεις σας **μόνο με μπλε ή μόνο με μαύρο στυλό διαρκείας και μόνο ανεξίτηλης μελάνης**.
5. Κάθε απάντηση επιστημονικά τεκμηριωμένη είναι αποδεκτή.
6. Διάρκεια εξέτασης: τρεις (3) ώρες μετά τη διανομή των φωτοαντιγράφων.
7. Χρόνος δυνατής αποχώρησης: μία (1) ώρα μετά τη διανομή των θεμάτων.

ΚΑΛΗ ΕΠΙΤΥΧΙΑ

ΤΕΛΟΣ ΜΗΝΥΜΑΤΟΣ

ΑΡΧΗ 1ΗΣ ΣΕΛΙΔΑΣ

**ΕΙΣΑΓΩΓΙΚΕΣ ΕΞΕΤΑΣΕΙΣ
ΤΕΚΝΩΝ ΕΛΛΗΝΩΝ ΤΟΥ ΕΞΩΤΕΡΙΚΟΥ
ΚΑΙ ΤΕΚΝΩΝ ΕΛΛΗΝΩΝ ΥΠΑΛΛΗΛΩΝ ΣΤΟ ΕΞΩΤΕΡΙΚΟ
ΠΕΜΠΤΗ 16 ΣΕΠΤΕΜΒΡΙΟΥ 2010
ΕΞΕΤΑΖΟΜΕΝΟ ΜΑΘΗΜΑ ΘΕΤΙΚΗΣ ΚΑΤΕΥΘΥΝΣΗΣ:
ΦΥΣΙΚΗ
ΣΥΝΟΛΟ ΣΕΛΙΔΩΝ: ΕΠΤΑ (7)**

ΘΕΜΑ Α

Στις ημιτελείς προτάσεις **A1** έως και **A4** που ακολουθούν, να γράψετε στο τετράδιό σας τον αριθμό της βασικής φράσης και δίπλα του το γράμμα που αντιστοιχεί στο σωστό συμπλήρωμά της.

A1. Η ταχύτητα διάδοσης ενός μηχανικού κύματος εξαρτάται από

- α. το μήκος κύματος.
- β. τις ιδιότητες του μέσου διάδοσης.
- γ. τη συχνότητα του κύματος.
- δ. το πλάτος του κύματος.

Μονάδες 5

A2. Όταν ένα σώμα εκτελεί ομαλή στροφική κίνηση, τότε η γωνιακή του

- α. ταχύτητα αυξάνεται.
- β. ταχύτητα μένει σταθερή.
- γ. επιτάχυνση αυξάνεται.
- δ. επιτάχυνση μειώνεται.

Μονάδες 5

A3. Όταν σε μια απλή αρμονική ταλάντωση διπλασιάσουμε το πλάτος της, τότε διπλασιάζεται και η

- α. περίοδος.
- β. συχνότητα.
- γ. ολική ενέργεια.
- δ. μέγιστη ταχύτητα.

Μονάδες 5

A4. Στα ηλεκτρομαγνητικά κύματα που διαδίδονται στο κενό, ο λόγος της έντασης E του ηλεκτρικού πεδίου προς την ένταση B του μαγνητικού πεδίου ισούται με

α. c^2

β. c

γ. $\frac{1}{c}$

δ. $\frac{1}{c^2}$

όπου c η ταχύτητα του φωτός στο κενό.

Μονάδες 5

A5. Να χαρακτηρίσετε αν το περιεχόμενο των ακόλουθων προτάσεων είναι **Σωστό** ή **Λανθασμένο**, γράφοντας στο τετράδιό σας τη λέξη **Σωστό** ή **Λάθος** δίπλα στο γράμμα που αντιστοιχεί στην κάθε πρόταση.

α. Σε μια εξαναγκασμένη ταλάντωση το πλάτος της ταλάντωσης εξαρτάται από τη συχνότητα του διεγέρτη.

β. Σε ένα στάσιμο κύμα, τα σημεία που βρίσκονται μεταξύ δύο διαδοχικών δεσμών έχουν φάσεις που διαφέρουν κατά π .

γ. Κατά την πλαστική κρούση δύο σωμάτων η μηχανική ενέργεια του συστήματος παραμένει σταθερή.

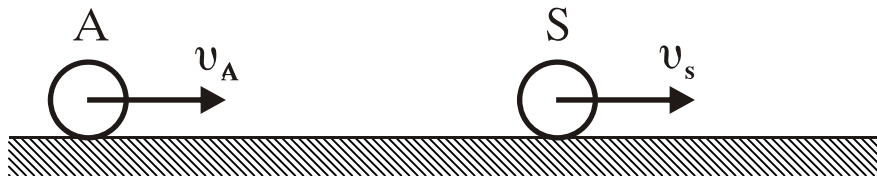
δ. Όταν αγωγός διαρρέεται από ηλεκτρικό ρεύμα σταθερής έντασης, τότε εκπέμπεται ηλεκτρομαγνητική ακτινοβολία.

ε. Το φαινόμενο του συντονισμού συμβαίνει στις εξαναγκασμένες ταλαντώσεις.

Μονάδες 5

ΘΕΜΑ Β

B1. Παρατηρητής A κινείται προς την ηχητική πηγή S με ταχύτητα v_A , όπως φαίνεται στο σχήμα.



Η ηχητική πηγή S κινείται ομόρροπα με τον παρατηρητή A με ταχύτητα $v_S = 2v_A$ και εκπέμπει ήχο συχνότητας f_S . Η συχνότητα του ήχου που αντιλαμβάνεται ο παρατηρητής A είναι

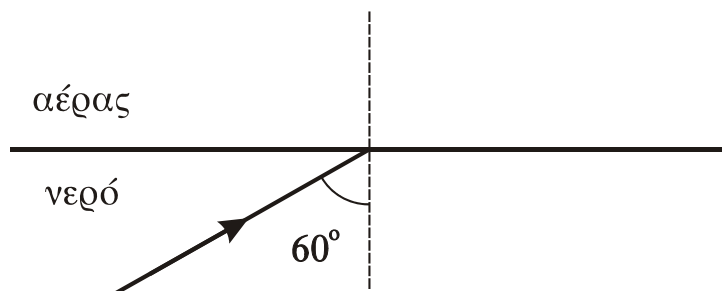
- α. μικρότερη της f_S
- β. ίση με την f_S
- γ. μεγαλύτερη από την f_S

Να επιλέξετε το γράμμα που αντιστοιχεί στη σωστή φράση (μονάδες 2).

Να δικαιολογήσετε την επιλογή σας (μονάδες 6).

Μονάδες 8

B2. Μονοχρωματική ακτίνα φωτός προερχόμενη από το νερό προσπίπτει με γωνία 60° στη διαχωριστική επιφάνεια νερού και αέρα, όπως φαίνεται στο σχήμα.



Η ακτίνα μετά την πρόσπτωσή της στη διαχωριστική επιφάνεια

- α. εξέρχεται στον αέρα.
- β. δεν εξέρχεται στον αέρα.
- γ. κινείται παράλληλα προς τη διαχωριστική επιφάνεια.

ΑΡΧΗ 4ΗΣ ΣΕΛΙΔΑΣ

Δίνονται: ο δείκτης διάθλασης του νερού για αυτήν την ακτινοβολία $n_v = \frac{4}{3}$, ο δείκτης διάθλασης του αέρα $n_a = 1$, το $\eta_{50^\circ} = 0,75$ και το $\eta_{60^\circ} = 0,87$

Να επιλέξετε το γράμμα που αντιστοιχεί στη σωστή φράση (μονάδες 2).

Να δικαιολογήσετε την επιλογή σας (μονάδες 6).

Μονάδες 8

- B3.** Τα δύο σώματα Σ_1 και Σ_2 με μάζες m και $2m$ αντίστοιχα είναι δεμένα στα άκρα δύο ελατηρίων με σταθερές K και $\frac{K}{2}$, όπως φαίνεται στο σχήμα, και εκτελούν απλές αρμονικές ταλαντώσεις με ίσες ενέργειες ταλάντωσης. Οι τριβές θεωρούνται αμελητέες.



Το πλάτος ταλάντωσης A_1 του σώματος Σ_1 είναι

- α. μικρότερο
- β. ίσο
- γ. μεγαλύτερο

από το πλάτος ταλάντωσης A_2 του σώματος Σ_2 .

Να επιλέξετε το γράμμα που αντιστοιχεί στη σωστή φράση (μονάδες 2).

Να δικαιολογήσετε την επιλογή σας (μονάδες 7).

Μονάδες 9

ΘΕΜΑ Γ

Ένα σώμα Σ_1 με μάζα $m_1=1\text{kg}$ κινείται με ταχύτητα $v_1=10\text{m/s}$ σε λείο οριζόντιο επίπεδο και κατά μήκος του άξονα $x'x$, όπως φαίνεται στο σχήμα.



Το σώμα Σ_1 συγκρούεται κεντρικά και ελαστικά με ακίνητο σώμα Σ_2 μάζας $m_2=3\text{kg}$ που βρίσκεται στο ίδιο οριζόντιο επίπεδο με το Σ_1 . Η διάρκεια της κρούσης θεωρείται αμελητέα και η φορά της ταχύτητας v_1 θετική. Να υπολογίσετε:

Γ1. την ταχύτητα του Σ_1 μετά την κρούση.

Μονάδες 6

Γ2. την ταχύτητα του Σ_2 μετά την κρούση.

Μονάδες 6

Γ3. την κινητική ενέργεια του συστήματος των δύο σωμάτων μετά την κρούση τους.

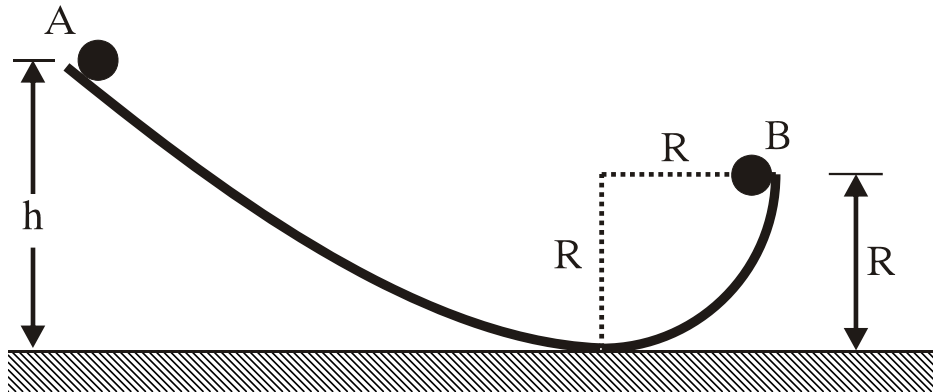
Μονάδες 6

Γ4. την αλγεβρική τιμή της μεταβολής της ορμής του σώματος Σ_1 , λόγω της κρούσης.

Μονάδες 7

ΘΕΜΑ Δ

Μια μικρή σφαίρα μάζας $m=1\text{kg}$, ακτίνας $r=0,02\text{m}$ και ροπής αδράνειας ως προς άξονα που διέρχεται από το κέντρο μάζας της $I_{\text{cm}}=\frac{2}{5}mr^2$, αφήνεται από το σημείο Α που βρίσκεται σε ύψος $h=9\text{m}$ πάνω από το οριζόντιο επίπεδο, όπως φαίνεται στο σχήμα.



Η σφαίρα κυλίεται χωρίς να ολισθαίνει. Όταν η σφαίρα διέρχεται από το σημείο B του οδηγού, το οποίο απέχει απόσταση $R=2\text{m}$ από το οριζόντιο επίπεδο, να υπολογίσετε:

Δ1. τη ροπή αδράνειας της σφαίρας ως προς άξονα που διέρχεται από το σημείο B και είναι παράλληλος προς τον άξονα περιστροφής της.

Μονάδες 6

Δ2. το μέτρο της ταχύτητας του κέντρου μάζας της σφαίρας.

Μονάδες 6

Δ3. το μέτρο της στροφορμής της σφαίρας ως προς τον άξονα περιστροφής της.

Μονάδες 6

Δ4. το μέγιστο ύψος στο οποίο θα φθάσει το κέντρο μάζας της σφαίρας, από το σημείο B.

Η αντίσταση του αέρα θεωρείται αμελητέα.

Δίνεται η επιτάχυνση της βαρύτητας: $g = 10\text{m/s}^2$

Μονάδες 7

ΟΔΗΓΙΕΣ ΓΙΑ ΤΟΥΣ ΕΞΕΤΑΖΟΜΕΝΟΥΣ

1. Στο τετράδιο να γράψετε μόνο τα προκαταρκτικά (ημερομηνία, κατεύθυνση, εξεταζόμενο μάθημα). Να μην αντιγράψετε τα θέματα στο τετράδιο.

ΑΡΧΗ 7ΗΣ ΣΕΛΙΔΑΣ

2. Να γράψετε το ονοματεπώνυμό σας στο επάνω μέρος των φωτοαντιγράφων αμέσως μόλις σας παραδοθούν. Δεν επιτρέπεται να γράψετε οποιαδήποτε άλλη σημείωση. Κατά την αποχώρησή σας να παραδώσετε μαζί με το τετράδιο και τα φωτοαντίγραφα, τα οποία και θα καταστραφούν μετά το πέρας της εξέτασης.
3. Να απαντήσετε **στο τετράδιό σας** σε όλα τα θέματα.
4. Να γράψετε τις απαντήσεις σας μόνο με μπλε ή μόνο με μαύρο στυλό ανεξίτηλης μελάνης.
5. Κάθε απάντηση τεκμηριωμένη είναι αποδεκτή.
6. Διάρκεια εξέτασης: Τρεις (3) ώρες μετά τη διανομή των φωτοαντιγράφων.
7. Χρόνος δυνατής αποχώρησης: Μία (1) ώρα μετά τη διανομή των φωτοαντιγράφων και όχι πριν τις 17:00.

ΕΥΧΟΜΑΣΤΕ ΕΠΙΤΥΧΙΑ

ΤΕΛΟΣ ΜΗΝΥΜΑΤΟΣ