

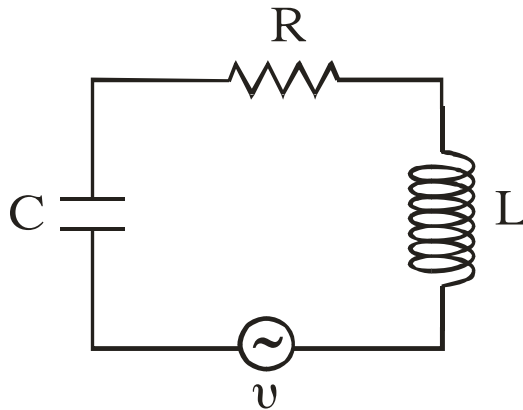
ΑΡΧΗ 1ΗΣ ΣΕΛΙΔΑΣ

**ΑΠΟΛΥΤΗΡΙΕΣ ΕΞΕΤΑΣΕΙΣ Γ' ΤΑΞΗΣ
ΗΜΕΡΗΣΙΟΥ ΕΝΙΑΙΟΥ ΛΥΚΕΙΟΥ
ΠΕΜΠΤΗ 1 ΙΟΥΝΙΟΥ 2006
ΕΞΕΤΑΖΟΜΕΝΟ ΜΑΘΗΜΑ: ΦΥΣΙΚΗ
ΘΕΤΙΚΗΣ ΚΑΙ ΤΕΧΝΟΛΟΓΙΚΗΣ ΚΑΤΕΥΘΥΝΣΗΣ
(ΚΑΙ ΤΩΝ ΔΥΟ ΚΥΚΛΩΝ)
ΣΥΝΟΛΟ ΣΕΛΙΔΩΝ: ΟΚΤΩ (8)**

ΘΕΜΑ 1ο

Να γράψετε στο τετράδιό σας τον αριθμό καθεμιάς από τις παρακάτω ερωτήσεις **1 - 4** και δίπλα το γράμμα που αντιστοιχεί στη σωστή απάντηση.

- 1.** Στο κύκλωμα των εξαναγκασμένων ηλεκτρικών ταλαντώσεων του σχήματος



- α.** το πλάτος I της έντασης του ρεύματος είναι ανεξάρτητο της συχνότητας της εναλλασσόμενης τάσης.
- β.** η συχνότητα της ηλεκτρικής ταλάντωσης του κυκλώματος είναι πάντοτε ίση με την ιδιοσυχνότητά του.
- γ.** η ιδιοσυχνότητα του κυκλώματος είναι ανεξάρτητη της χωρητικότητας C του πυκνωτή.
- δ.** όταν η συχνότητα της εναλλασσόμενης τάσης γίνει ίση με την ιδιοσυχνότητα του κυκλώματος, έχουμε μεταφορά ενέργειας στο κύκλωμα κατά το βέλτιστο τρόπο.

Μονάδες 5

ΑΡΧΗ 2ΗΣ ΣΕΛΙΔΑΣ

2. Μονοχρωματική ακτίνα φωτός προσπίπτει πλάγια στη διαχωριστική επιφάνεια δύο οπτικών μέσων 1 και 2. Οι δείκτες διάθλασης στα μέσα 1 και 2 είναι αντίστοιχα n_1 και n_2 με $n_1 > n_2$. Αν η μονοχρωματική ακτίνα ανακλάται ολικά
- α. υπάρχει διαθλώμενη ακτίνα.
 - β. η γωνία πρόσπτωσης είναι ίση με τη γωνία ανάκλασης.
 - γ. η γωνία πρόσπτωσης είναι μικρότερη από την κρίσιμη γωνία ανάκλασης.
 - δ. η ταχύτητα διάδοσής της μεταβάλλεται.

Μονάδες 5

3. Σ' ένα στάσιμο κύμα όλα τα μόρια του ελαστικού μέσου στο οποίο δημιουργείται
- α. έχουν ίδιες κατά μέτρο μέγιστες ταχύτητες.
 - β. έχουν ίσα πλάτη ταλάντωσης.
 - γ. διέρχονται ταυτόχρονα από τη θέση ισορροπίας.
 - δ. έχουν την ίδια φάση.

Μονάδες 5

4. Κατά τη σύνθεση δύο απλών αρμονικών ταλαντώσεων ίδιας διεύθυνσης, που γίνονται γύρω από το ίδιο σημείο, με το ίδιο πλάτος A και συχνότητες f_1 και f_2 που διαφέρουν λίγο μεταξύ τους
- α. το μέγιστο πλάτος της ταλάντωσης είναι $2A$.
 - β. όλα τα σημεία ταλαντώνονται με το ίδιο πλάτος.
 - γ. ο χρόνος ανάμεσα σε δύο διαδοχικούς μηδενισμούς του πλάτους είναι $T = \frac{1}{f_1 + f_2}$.
 - δ. Ο χρόνος ανάμεσα σε δύο διαδοχικούς μηδενισμούς του πλάτους είναι $T = \frac{1}{2|f_1 - f_2|}$.

Μονάδες 5

ΑΡΧΗ 3ΗΣ ΣΕΛΙΔΑΣ

Στην παρακάτω ερώτηση **5** να γράψετε στο τετράδιό σας το γράμμα κάθε πρότασης και δίπλα σε κάθε γράμμα τη λέξη **Σωστό** για τη σωστή πρόταση και τη λέξη **Λάθος** για τη λανθασμένη.

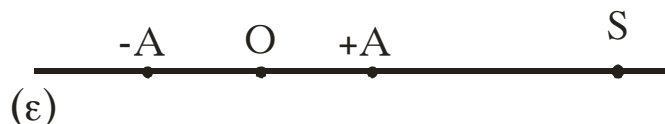
5. α. Το φαινόμενο Doppler χρησιμοποιείται από τους γιατρούς, για να παρακολουθούν τη ροή του αίματος.
β. Στις ανελαστικές κρούσεις δεν διατηρείται η ορμή.
γ. Σύμφωνα με την αρχή της επαλληλίας, η συνεισφορά κάθε κύματος στην απομάκρυνση κάποιου σημείου του μέσου εξαρτάται από την ύπαρξη του άλλου κύματος.
δ. Όταν μονοχρωματικό φως διέρχεται από ένα μέσο σε κάποιο άλλο με δείκτες διάθλασης $n_1 \neq n_2$, το μήκος κύματος της ακτινοβολίας είναι το ίδιο στα δύο μέσα.
ε. Η σταθερά απόσβεσης b σε μία φθίνουσα ταλάντωση εξαρτάται και από τις ιδιότητες του μέσου.

Μονάδες 5

ΘΕΜΑ 2ο

Για τις παρακάτω ερωτήσεις να γράψετε στο τετράδιό σας τον αριθμό της ερώτησης και δίπλα το γράμμα που αντιστοιχεί στη σωστή απάντηση.

1. Σε σημείο ευθείας ε βρίσκεται ακίνητη ηχητική πηγή S που εκπέμπει ήχο σταθερής συχνότητας. Πάνω στην ίδια ευθεία ε παρατηρητής κινείται εκτελώντας απλή αρμονική ταλάντωση πλάτους A , όπως φαίνεται στο σχήμα.



Η συχνότητα του ήχου που αντιλαμβάνεται ο παρατηρητής θα είναι μέγιστη, όταν αυτός βρίσκεται

- α. στη θέση ισορροπίας O της ταλάντωσής του κινούμενος προς την πηγή.
β. σε τυχαία θέση της ταλάντωσής του απομακρυνόμενος από την πηγή.

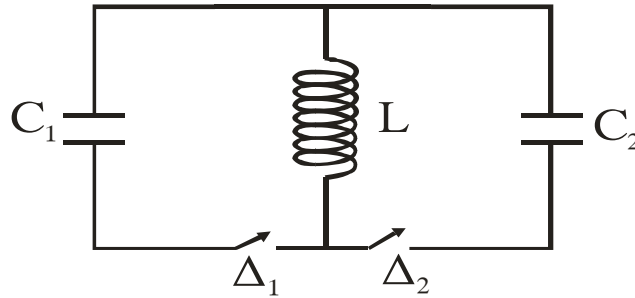
- γ. σε μία από τις ακραίες θέσεις της απλής αρμονικής ταλάντωσης.

Μονάδες 2

Να αιτιολογήσετε την απάντησή σας.

Μονάδες 4

2. Στο ιδανικό κύκλωμα LC του σχήματος έχουμε αρχικά τους διακόπτες Δ_1 και Δ_2 ανοικτούς.



Ο πυκνωτής χωρητικότητας C_1 έχει φορτιστεί μέσω πηγής συνεχούς τάσης με φορτίο Q_1 . Τη χρονική στιγμή $t_0=0$ ο διακόπτης Δ_1 κλείνει, οπότε στο κύκλωμα LC_1 έχουμε αμείωτη ηλεκτρική ταλάντωση. Τη χρονική

στιγμή $t_1 = \frac{5T}{4}$, όπου T η περίοδος της ταλάντωσης του

κυκλώματος LC_1 , ο διακόπτης Δ_1 ανοίγει και ταυτόχρονα κλείνει ο Δ_2 . Το μέγιστο φορτίο Q_2 που θα αποκτήσει ο πυκνωτής χωρητικότητας C_2 , όπου $C_2=4C_1$, κατά τη διάρκεια της ηλεκτρικής ταλάντωσης του κυκλώματος LC_2 θα είναι ίσο με

α) Q_1 .

β) $\frac{Q_1}{2}$.

γ) $2Q_1$.

Μονάδες 2

Να αιτιολογήσετε την απάντησή σας.

Μονάδες 4

3. Κατά μήκος ευθείας $x'x$ βρίσκονται στις θέσεις K και Λ δύο σημειακές πηγές Π_1 και Π_2 παραγωγής μηχανικών αρμονικών κυμάτων. Η εξίσωση που

ΑΡΧΗ 5ΗΣ ΣΕΛΙΔΑΣ

περιγράφει τις απομακρύνσεις τους από τη θέση ισορροπίας τους σε συνάρτηση με το χρόνο είναι $y = A \eta \mu \omega t$.

Η απόσταση (ΚΛ) είναι 6cm. Το μήκος κύματος των παραγόμενων κυμάτων είναι 4cm. Σε σημείο Σ της ευθείας x'x, το οποίο δεν ανήκει στο ευθύγραμμο τμήμα ΚΛ και δεν βρίσκεται κοντά στις πηγές, το πλάτος ταλάντωσής του Α' θα είναι

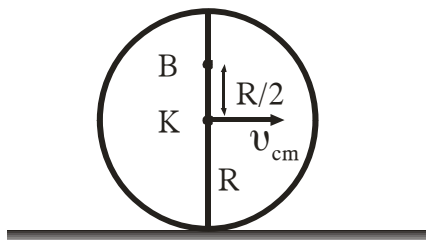
- α) $A' = 2A$.
- β) $A' = 0$.
- γ) $0 < A' < 2A$.

Μονάδες 2

Να αιτιολογήσετε την απάντησή σας.

Μονάδες 4

4. Σε οριζόντιο επίπεδο ο δίσκος του σχήματος με ακτίνα R κυλίεται χωρίς να ολισθαίνει και η ταχύτητα του κέντρου μάζας του Κ είναι v_{cm} .



Η ταχύτητα του σημείου που βρίσκεται στη θέση Β της κατακόρυφης διαμέτρου και απέχει απόσταση R/2 από το Κ θα είναι

- α) $\frac{3}{2}v_{cm}$.
- β) $\frac{2}{3}v_{cm}$.
- γ) $\frac{5}{2}v_{cm}$.

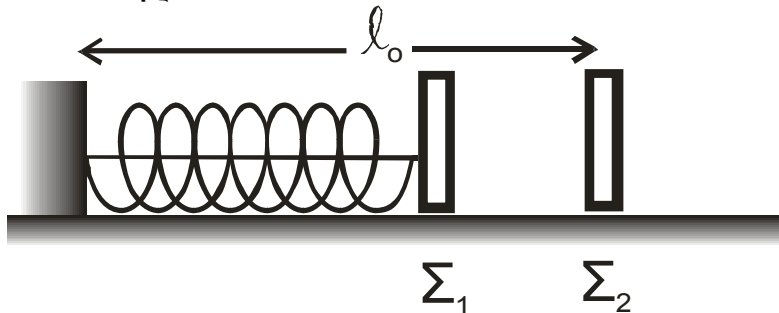
Μονάδες 2

Να αιτιολογήσετε την απάντησή σας.

Μονάδες 5

ΘΕΜΑ 3ο

Τα σώματα Σ_1 και Σ_2 , αμελητέων διαστάσεων, με μάζες $m_1=1\text{kg}$ και $m_2=3\text{kg}$ αντίστοιχα είναι τοποθετημένα σε λείο οριζόντιο επίπεδο. Το σώμα Σ_1 είναι δεμένο στη μία άκρη οριζόντιου ιδανικού ελατηρίου σταθεράς $k=100\text{ N/m}$. Η άλλη άκρη του ελατηρίου, είναι ακλόνητα στερεωμένη. Το ελατήριο με τη βοήθεια νήματος είναι συσπειρωμένο κατά $0,2\text{m}$, όπως φαίνεται στο σχήμα. Το Σ_2 ισορροπεί στο οριζόντιο επίπεδο στη θέση που αντιστοιχεί στο φυσικό μήκος ℓ_0 του ελατηρίου.



Κάποια χρονική στιγμή κόβουμε το νήμα και το σώμα Σ_1 κινούμενο προς τα δεξιά συγκρούεται κεντρικά και ελαστικά με το σώμα Σ_2 . Θεωρώντας ως αρχή μέτρησης των χρόνων τη στιγμή της κρούσης και ως θετική φορά κίνησης την προς τα δεξιά, να υπολογίσετε

- α. την ταχύτητα του σώματος Σ_1 λίγο πριν την κρούση του με το σώμα Σ_2 .

Μονάδες 6

- β. τις ταχύτητες των σωμάτων Σ_1 και Σ_2 , αμέσως μετά την κρούση.

Μονάδες 6

- γ. την απομάκρυνση του σώματος Σ_1 , μετά την κρούση, σε συνάρτηση με το χρόνο.

Μονάδες 6

- δ. την απόσταση μεταξύ των σωμάτων Σ_1 και Σ_2 όταν το σώμα Σ_1 ακινητοποιείται στιγμιαία για δεύτερη φορά.

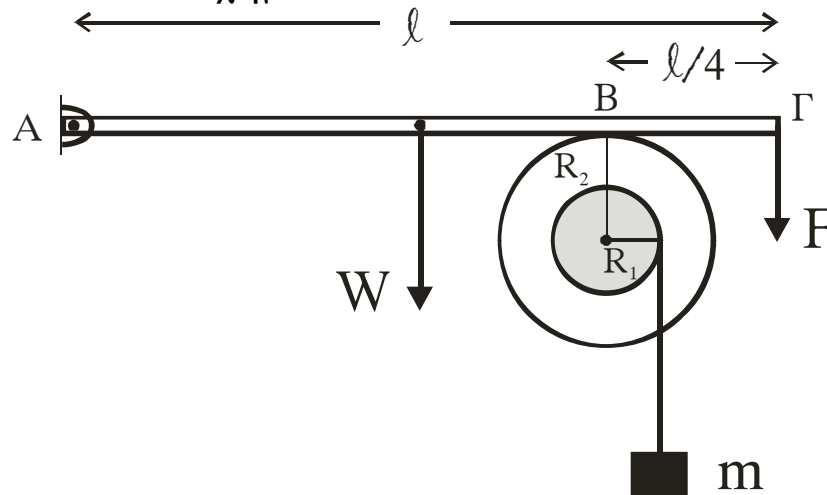
Δεχθείτε την κίνηση του σώματος Σ_1 τόσο πριν, όσο και μετά την κρούση ως απλή αρμονική ταλάντωση σταθεράς k .

Δίνεται $\pi=3,14$

Μονάδες 7

ΘΕΜΑ 4ο

Άκαμπτη ομογενής ράβδος ΑΓ με μήκος ℓ και μάζα $M=3\text{kg}$ έχει το άκρο της Α αρθρωμένο και ισορροπεί οριζόντια. Στο άλλο άκρο Γ ασκείται σταθερή κατακόρυφη δύναμη F μέτρου 9N , με φορά προς τα κάτω. Η ράβδος ΑΓ εφάπτεται στο σημείο Β με στερεό που αποτελείται από δύο ομοαξονικούς κυλίνδρους με ακτίνες $R_1=0,1\text{m}$ και $R_2=0,2\text{m}$, όπως φαίνεται στο σχήμα.



Η απόσταση του σημείου επαφής Β από το άκρο Γ της ράβδου είναι $\frac{\ell}{4}$. Το στερεό μπορεί να περιστρέφεται χωρίς τριβές, σαν ένα σώμα γύρω από σταθερό οριζόντιο άξονα που περνάει από το κέντρο του. Ο άξονας περιστροφής συμπίπτει με τον άξονα συμμετρίας των δύο κυλίνδρων. Η ροπή αδράνειας του στερεού ως προς τον άξονα περιστροφής είναι $I=0,09 \text{ kgm}^2$. Γύρω από τον κύλινδρο ακτίνας R_1 είναι τυλιγμένο αβαρές και μη εκτατό νήμα στο άκρο του οποίου κρέμεται σώμα μάζας $m=1\text{kg}$.

ΑΡΧΗ 8ΗΣ ΣΕΛΙΔΑΣ

- α. Να υπολογίσετε την κατακόρυφη δύναμη που δέχεται η ράβδος στο σημείο Β από το στερεό.

Μονάδες 6

- β. Αν το σώμα μάζας m ισορροπεί, να βρείτε το μέτρο της δύναμης της στατικής τριβής μεταξύ της ράβδου και του στερεού.

Μονάδες 6

- γ. Στο σημείο επαφής Β μεταξύ ράβδου και στερεού ρίχνουμε ελάχιστη ποσότητα λιπαντικής ουσίας έτσι, ώστε να μηδενιστεί η τριβή χωρίς να επιφέρει μεταβολή στη ροπή αδράνειας του στερεού. Να υπολογίσετε το μέτρο της ταχύτητας του σώματος μάζας m , όταν θα έχει ξετυλιχθεί νήμα μήκους $0,5m$. Να θεωρήσετε ότι το νήμα ξετυλίγεται χωρίς να ολισθαίνει στον εσωτερικό κύλινδρο.

Μονάδες 6

- δ. Να υπολογίσετε το ρυθμό παραγωγής έργου στο στερεό τη χρονική στιγμή που έχει ξετυλιχθεί νήμα μήκους $0,5m$.

Μονάδες 7

Δίνεται $g=10\text{m/s}^2$.

ΟΔΗΓΙΕΣ (για τους εξεταζομένους)

1. Στο τετράδιο να γράψετε μόνο τα προκαταρκτικά (ημερομηνία, κατεύθυνση, εξεταζόμενο μάθημα). **Να μην αντιγράψετε** τα θέματα στο τετράδιο. Τα σχήματα που θα χρησιμοποιήσετε στο τετράδιο μπορείτε να τα σχεδιάσετε και με μολύβι.
2. Να γράψετε το ονοματεπώνυμό σας στο πάνω μέρος των φωτοαντιγράφων, αμέσως μόλις σας παραδοθούν. **Καμιά άλλη σημείωση δεν επιτρέπεται να γράψετε.** Κατά την αποχώρησή σας να παραδώσετε μαζί με το τετράδιο και τα φωτοαντίγραφα.
3. Να απαντήσετε **στο τετράδιό σας σε όλα** τα θέματα.
4. Κάθε απάντηση επιστημονικά τεκμηριωμένη είναι αποδεκτή.
5. Διάρκεια εξέτασης: τρεις (3) ώρες μετά τη διανομή των φωτοαντιγράφων.
6. Χρόνος δυνατής αποχώρησης: μετά τη 11.15' πρωινή.

**ΚΑΛΗ ΕΠΙΤΥΧΙΑ
ΤΕΛΟΣ ΜΗΝΥΜΑΤΟΣ**

**ΑΠΟΛΥΤΗΡΙΕΣ ΕΞΕΤΑΣΕΙΣ Δ' ΤΑΞΗΣ
ΕΣΠΕΡΙΝΟΥ ΕΝΙΑΙΟΥ ΛΥΚΕΙΟΥ
ΔΕΥΤΕΡΑ 29 ΜΑΪΟΥ 2006
ΕΞΕΤΑΖΟΜΕΝΟ ΜΑΘΗΜΑ ΘΕΤΙΚΗΣ ΚΑΙ
ΤΕΧΝΟΛΟΓΙΚΗΣ ΚΑΤΕΥΘΥΝΣΗΣ:
ΦΥΣΙΚΗ
ΣΥΝΟΛΟ ΣΕΛΙΔΩΝ: ΕΠΤΑ (7)**

ΘΕΜΑ 1^ο

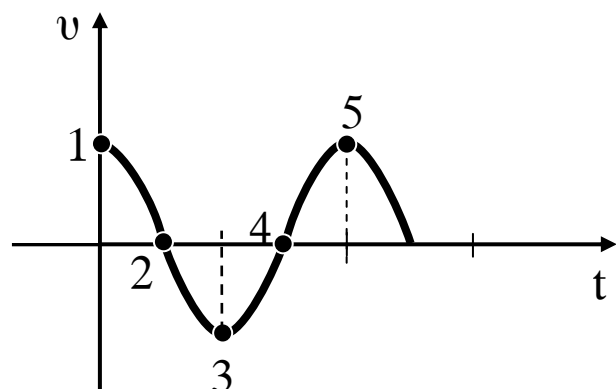
Για τις ημιτελείς προτάσεις 1.1 έως και 1.4 να γράψετε στο τετράδιό σας τον αριθμό της φράσης και δίπλα το γράμμα που αντιστοιχεί στο σωστό συμπλήρωμά της.

1.1 Σε μια κρούση δύο σφαιρών

- α. το άθροισμα των κινητικών ενεργειών των σφαιρών πριν από την κρούση είναι πάντα ίσο με το άθροισμα των κινητικών ενεργειών τους μετά από την κρούση.
- β. οι διευθύνσεις των ταχυτήτων των σφαιρών πριν και μετά από την κρούση βρίσκονται πάντα στην ίδια ευθεία.
- γ. το άθροισμα των ορμών των σφαιρών πριν από την κρούση είναι πάντα ίσο με το άθροισμα των ορμών τους μετά από την κρούση.
- δ. το άθροισμα των ταχυτήτων των σφαιρών πριν από την κρούση είναι πάντα ίσο με το άθροισμα των ταχυτήτων τους μετά από την κρούση.

Μονάδες 5

1.2 Το διάγραμμα του σχήματος παριστάνει την ταχύτητα ενός σώματος που εκτελεί απλή αρμονική ταλάντωση σε συνάρτηση με το χρόνο. Στην περίπτωση αυτή



ΑΡΧΗ 2ΗΣ ΣΕΛΙΔΑΣ

- α. στα σημεία 1 και 5 το σώμα βρίσκεται στη μέγιστη απομάκρυνση.
- β. στα σημεία 2 και 4 το σώμα βρίσκεται στη μέγιστη απομάκρυνση.
- γ. στα σημεία 4 και 5 το σώμα βρίσκεται στη θέση ισορροπίας.
- δ. στα σημεία 3 και 4 το σώμα βρίσκεται στη θέση ισορροπίας.

Μονάδες 5

- 1.3** Δυο σύγχρονες πηγές δημιουργούν στην επιφάνεια υγρού εγκάρσια κύματα πλάτους A και μήκους κύματος λ . Ένα σημείο Σ βρίσκεται στην επιφάνεια του υγρού σε αποστάσεις r_1 και r_2 από τις πηγές αντίστοιχα. Αν ξέρουμε ότι ισχύει $|r_1 - r_2| = 11\lambda$, τότε το Σ ταλαντώνεται με πλάτος

- α. A .
- β. $A\sqrt{2}$.
- γ. 0 .
- δ. $2A$.

Μονάδες 5

- 1.4** Σε ένα ιδανικό κύκλωμα LC το φορτίο του πυκνωτή μεταβάλλεται σε συνάρτηση με το χρόνο σύμφωνα με τη σχέση $q = Q \sin \omega t$. Για το σύστημα αυτό

- α. η περίοδος ταλάντωσης του κυκλώματος δίνεται από τη σχέση $T = 2\pi/\sqrt{LC}$.
- β. η ένταση του ρεύματος που διαρρέει το κύκλωμα περιγράφεται από τη σχέση $i = -Q\omega \sin \omega t$.
- γ. τη χρονική στιγμή $t=0$ η ενέργεια του πυκνωτή είναι 0 .
- δ. η ενέργεια του πυκνωτή μια τυχαία χρονική στιγμή δίνεται από τη σχέση $U = Cq^2/2$.

Μονάδες 5

1.5 Να χαρακτηρίσετε καθεμιά από τις προτάσεις που ακολουθούν, γράφοντας στο τετράδιό σας δίπλα από τον αριθμό κάθε πρότασης το γράμμα **Σ**, αν η πρόταση αυτή είναι **Σωστή**, ή το γράμμα **Λ**, αν είναι **Λανθασμένη**.

- α.** Ένα φορτίο που κινείται με σταθερή ταχύτητα στο κενό εκπέμπει διαμήκες ηλεκτρομαγνητικό κύμα.
- β.** Οι νόμοι της διάθλασης ισχύουν και για μηχανικά κύματα.
- γ.** Δυο πηγές εκπέμπουν κύματα με το ίδιο μήκος κύματος. Για να παρατηρηθεί το φαινόμενο συμβολής των κυμάτων αυτών σε τυχαίο σημείο, θα πρέπει οι πηγές να είναι οπωσδήποτε σύγχρονες.
- δ.** Δυο αρμονικές ταλαντώσεις έχουν την ίδια διεύθυνση και γίνονται γύρω από το ίδιο σημείο με το ίδιο πλάτος αλλά λίγο διαφορετικές συχνότητες. Στη σύνθεση των ταλαντώσεων αυτών ο χρόνος ανάμεσα σε δυο διαδοχικές μεγιστοποιήσεις του πλάτους ονομάζεται περίοδος των διακροτημάτων.
- ε.** Κατά τη διάδοση ενός ηλεκτρομαγνητικού κύματος δεν διαδίδεται ενέργεια.

Μονάδες 5

ΘΕΜΑ 2^ο

Για τις προτάσεις **2.1Α - 2.3Α** να γράψετε στο τετράδιό σας τον αριθμό της κάθε πρότασης και δίπλα το γράμμα που αντιστοιχεί στο σωστό συμπλήρωμά της.

- 2.1Α.** Ημιτονοειδές κύμα με μήκος κύματος λ_1 διαδίδεται σε ένα μέσο με ταχύτητα v_1 . Όταν το κύμα εισέλθει σε δεύτερο μέσο διαδίδεται με ταχύτητα v_2 ($v_2 \neq v_1$). Το μήκος κύματος στο δεύτερο μέσο θα είναι

α. $\lambda_2 = \lambda_1(v_2/v_1)$.

β. $\lambda_2 = \lambda_1(v_1/v_2)$.

γ. $\lambda_2 = \lambda_1$.

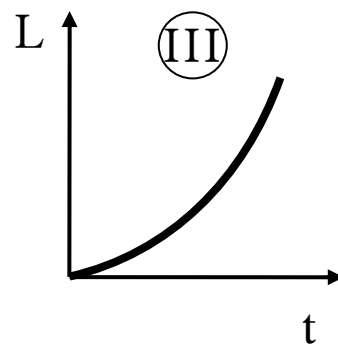
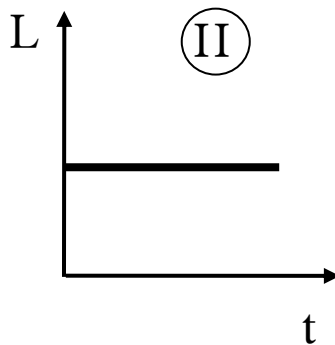
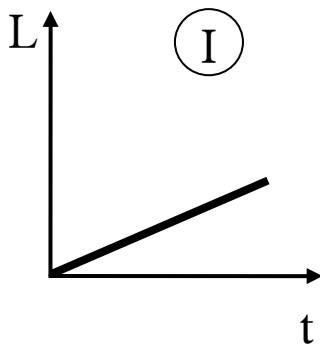
Μονάδες 3

2.1B. Να δικαιολογήσετε την απάντησή σας.

Μονάδες 5

2.2 Ένας κύλινδρος που είναι αρχικά ακίνητος και μπορεί να περιστραφεί γύρω από το σταθερό άξονά του δέχεται την επίδραση σταθερής ροπής.

2.2A. Τη στροφορμή του κυλίνδρου σε συνάρτηση με το χρόνο απεικονίζει το σχήμα



α. I.

β. II.

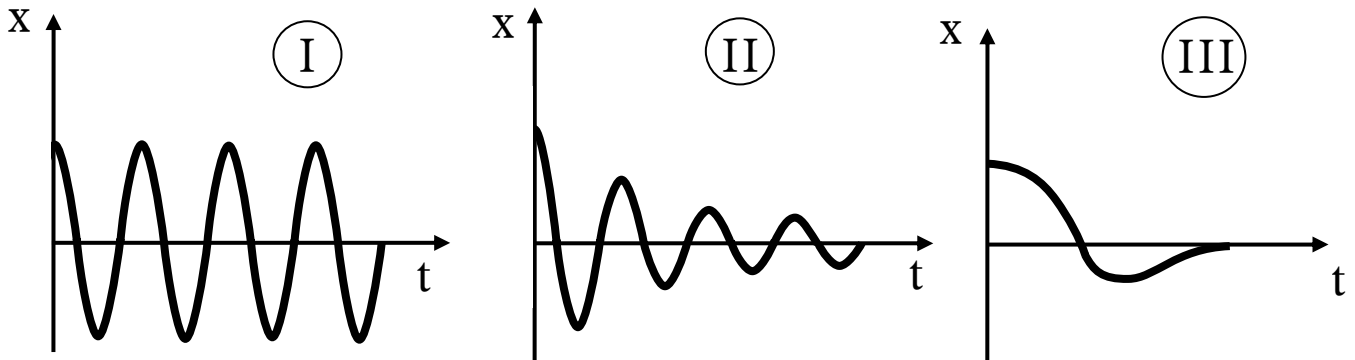
γ. III.

Μονάδες 3

2.2B. Να δικαιολογήσετε την απάντησή σας.

Μονάδες 6

2.3 Δίνονται οι γραφικές παραστάσεις που απεικονίζουν την ταλάντωση που εκτελούν τα συστήματα ανάρτησης τριών αυτοκινήτων που κινούνται με την ίδια ταχύτητα όταν συναντούν το ίδιο εξόγκωμα στο δρόμο.



2.3Α. Το αυτοκίνητο του οποίου το σύστημα ανάρτησης λειτουργεί καλύτερα είναι το

- α. I.
- β. II.
- γ. III.

Μονάδες 3

2.3Β. Να δικαιολογήσετε την απάντησή σας.

Μονάδες 5

ΘΕΜΑ 3^ο

Το σώμα Σ του σχήματος είναι συνδεδεμένο στο άκρο ιδανικού ελατηρίου σταθεράς $k=900 \text{ N/m}$, το άλλο άκρο του οποίου είναι στερεωμένο σε ακλόνητο σημείο. Το σύστημα ταλαντώνεται σε λείο οριζόντιο επίπεδο με περίοδο $T=(\pi/15) \text{ s}$. Το σώμα τη χρονική στιγμή $t=0$ διέρχεται από τη θέση ισορροπίας του με ταχύτητα $v=6 \text{ m/s}$ κινούμενο προς τα δεξιά. Να βρείτε:



A. Το πλάτος της ταλάντωσης του σώματος.

Μονάδες 5

B. Τη μάζα του σώματος.

Μονάδες 5

- Γ. Την απομάκρυνση του σώματος από τη θέση ισορροπίας σε συνάρτηση με το χρόνο και να τη σχεδιάσετε σε αριθμημένους άξονες για το χρονικό διάστημα από 0 έως $(2\pi/15)$ s.

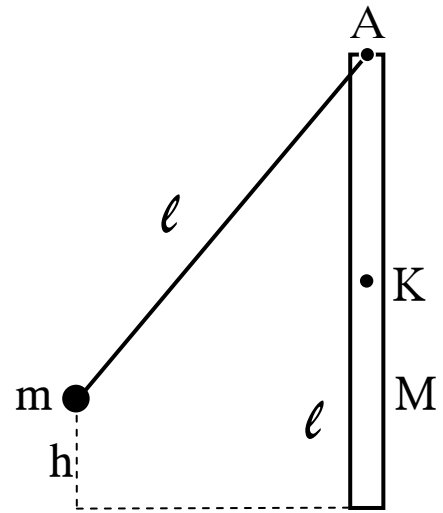
Μονάδες 8

- Δ. Για ποιες απομακρύνσεις ισχύει $K=3U$, όπου K η κινητική ενέργεια και U η δυναμική ενέργεια του συστήματος.

Μονάδες 7

ΘΕΜΑ 4^ο

Ομογενής ράβδος μήκους $\ell=2$ m και μάζας $M=3$ kg, είναι αναρτημένη από οριζόντιο άξονα Α, γύρω από τον οποίο μπορεί να περιστραφεί σε κατακόρυφο επίπεδο. Στον ίδιο άξονα Α είναι δεμένο αβαρές νήμα με το ίδιο μήκος ℓ , στο άλλο άκρο του οποίου είναι δεμένο σφαιρίδιο μάζας $m=0,5$ kg. Αρχικά το νήμα είναι τεντωμένο στο ίδιο κατακόρυφο επίπεδο και το σφαιρίδιο βρίσκεται σε ύψος $h=0,8$ m πάνω από το κατώτερο σημείο της ράβδου.



Στη συνέχεια το σφαιρίδιο αφήνεται ελεύθερο και προσκρούει στο άκρο της ράβδου. Μετά την κρούση το σφαιρίδιο ακινητοποιείται. Οι τριβές θεωρούνται αμελητέες.

Να βρείτε:

- Α. Την ταχύτητα του σφαιριδίου λίγο πριν την κρούση.

Μονάδες 3

- Β. Τη γωνιακή ταχύτητα της ράβδου αμέσως μετά την κρούση.

Μονάδες 6

ΑΡΧΗ 7ΗΣ ΣΕΛΙΔΑΣ

- Γ. Τη γραμμική ταχύτητα του κέντρου μάζας Κ της ράβδου αμέσως μετά την κρούση.

Μονάδες 4

- Δ. Το ποσό της μηχανικής ενέργειας που μετατράπηκε σε θερμική κατά την κρούση.

Μονάδες 6

- Ε. Τη μέγιστη ανύψωση του κέντρου μάζας της ράβδου.

Μονάδες 6

Δίνονται: Η ροπή αδράνειας της ράβδου ως προς οριζόντιο άξονα που διέρχεται από το κέντρο μάζας της: $I_{cm} = (1/12) Ml^2$. Η επιτάχυνση της βαρύτητας $g = 10 \text{ m/s}^2$.

ΟΔΗΓΙΕΣ ΠΡΟΣ ΤΟΥΣ ΕΞΕΤΑΖΟΜΕΝΟΥΣ

1. Στο τετράδιο να γράψετε μόνο τα προκαταρκτικά (ημερομηνία, κατεύθυνση, εξεταζόμενο μάθημα). Τα θέματα να μην τα αντιγράψετε στο τετράδιο. Τα σχήματα που θα χρησιμοποιήσετε στο τετράδιο μπορείτε να τα σχεδιάσετε και με μολύβι. Να γράψετε το ονοματεπώνυμό σας στο πάνω μέρος των φωτοαντιγράφων αμέσως μόλις σας παραδοθούν. Δεν επιτρέπεται να γράψετε οποιαδήποτε άλλη σημείωση. Κατά την αποχώρησή σας να παραδώσετε μαζί με το τετράδιο και τα φωτοαντίγραφα.
2. Να απαντήσετε στο τετράδιό σας σε όλα τα θέματα.
3. Κάθε λύση επιστημονικά τεκμηριωμένη είναι αποδεκτή.
4. Διάρκεια εξέτασης: Τρεις (3) ώρες μετά τη διανομή των φωτοαντιγράφων.
5. Χρόνος δυνατής αποχώρησης: Μια (1) ώρα μετά τη διανομή των φωτοαντιγράφων.

ΕΥΧΟΜΑΣΤΕ ΕΠΙΤΥΧΙΑ

ΤΕΛΟΣ ΜΗΝΥΜΑΤΟΣ

**ΕΠΑΝΑΛΗΠΤΙΚΕΣ ΑΠΟΛΥΤΗΡΙΕΣ ΕΞΕΤΑΣΕΙΣ ΗΜΕΡΗΣΙΟΥ
ΕΝΙΑΙΟΥ ΛΥΚΕΙΟΥ
ΠΑΡΑΣΚΕΥΗ 7 ΙΟΥΛΙΟΥ 2006
ΕΞΕΤΑΖΟΜΕΝΟ ΜΑΘΗΜΑ: ΦΥΣΙΚΗ
ΘΕΤΙΚΗΣ ΚΑΙ ΤΕΧΝΟΛΟΓΙΚΗΣ ΚΑΤΕΥΘΥΝΣΗΣ
(ΚΑΙ ΤΩΝ ΔΥΟ ΚΥΚΛΩΝ)
ΣΥΝΟΛΟ ΣΕΛΙΔΩΝ: ΕΠΤΑ (7)**

ΘΕΜΑ 1ο

Να γράψετε στο τετράδιό σας τον αριθμό καθεμιάς από τις παρακάτω ερωτήσεις 1 - 4 και δίπλα το γράμμα που αντιστοιχεί στη σωστή απάντηση.

1. Μία σφαίρα κυλίεται χωρίς ολίσθηση κινούμενη κατά μήκος κεκλιμένου επιπέδου (αρχικά ανέρχεται και στη συνέχεια κατέρχεται).
 - α. Ο ρυθμός μεταβολής της στροφορμής της ως προς άξονα που διέρχεται από το κέντρο μάζας της μεταβάλλεται.
 - β. Η φορά του διανύσματος της στατικής τριβής παραμένει σταθερή.
 - γ. Η φορά του διανύσματος της γωνιακής επιτάχυνσης μεταβάλλεται.
 - δ. Η φορά του διανύσματος της γωνιακής ταχύτητας παραμένει σταθερή.

Μονάδες 5

2. Σε κύκλωμα αμείωτων ηλεκτρικών ταλαντώσεων LC
 - α. η ενέργεια του ηλεκτρικού πεδίου δίνεται από τη σχέση $U_E = \frac{1}{2}C \cdot q^2$.
 - β. το άθροισμα των ενεργειών ηλεκτρικού και μαγνητικού πεδίου κάθε χρονική στιγμή είναι σταθερό.
 - γ. η ενέργεια του ηλεκτρικού πεδίου είναι αρμονική συνάρτηση του χρόνου.

ΑΡΧΗ 2ΗΣ ΣΕΛΙΔΑΣ

- δ. όταν η ενέργεια του μαγνητικού πεδίου γίνεται μέγιστη η ένταση του ρεύματος στο κύκλωμα μηδενίζεται.

Μονάδες 5

3. Μονοχρωματική ακτίνα φωτός μεταβαίνει από διαφανές μέσο Α σε άλλο διαφανές μέσο Β. Αν η γωνία πρόσπτωσης είναι $\theta_a = 30^\circ$ και η γωνία διάθλασης είναι $\theta_b = 45^\circ$, τότε η ταχύτητα διάδοσης της μονοχρωματικής ακτινοβολίας στο μέσο Β είναι
- α. μικρότερη από αυτή στο μέσο Α.
 - β. ίση με αυτή στο μέσο Α.
 - γ. μεγαλύτερη από αυτή στο μέσο Α.
 - δ. εξαρτάται από τη συχνότητα της μονοχρωματικής ακτινοβολίας.

Μονάδες 5

4. Ηχητική πηγή και παρατηρητής βρίσκονται σε σχετική κίνηση. Ο παρατηρητής ακούει ήχο μεγαλύτερης συχνότητας από αυτόν που παράγει η πηγή, μόνο όταν
- α. η πηγή είναι ακίνητη και ο παρατηρητής απομακρύνεται από αυτήν.
 - β. ο παρατηρητής είναι ακίνητος και η πηγή απομακρύνεται από αυτόν.
 - γ. ο παρατηρητής και η πηγή κινούνται με ομόρροπες ταχύτητες, με τον παρατηρητή να προπορεύεται και να έχει κατά μέτρο μεγαλύτερη ταχύτητα από αυτήν της πηγής.
 - δ. ο παρατηρητής και η πηγή κινούνται με ομόρροπες ταχύτητες, με την πηγή να προπορεύεται και να έχει κατά μέτρο ταχύτητα μικρότερη από αυτήν του παρατηρητή.

Μονάδες 5

5. Να χαρακτηρίσετε τις προτάσεις που ακολουθούν, γράφοντας στο τετράδιό σας δίπλα στο γράμμα που αντιστοιχεί σε κάθε πρόταση τη λέξη **Σωστό**, αν η πρόταση είναι σωστή ή **Λάθος**, αν η πρόταση είναι λανθασμένη.
- α. Το πλάτος μιας εξαναγκασμένης ταλάντωσης δεν εξαρτάται από τη συχνότητα f του διεγέρτη.
 - β. Το φαινόμενο της ολικής ανάκλασης συμβαίνει μόνο όταν το φως μεταβαίνει από μέσο (α) σε μέσο (β) για τα οποία ισχύει $n_a > n_b$.
 - γ. Εγκάρσια ονομάζονται τα κύματα στα οποία όλα τα σημεία του ελαστικού μέσου ταλαντώνονται παράλληλα στη διεύθυνση διάδοσης του κύματος.
 - δ. Η σχέση που περιγράφει το φαινόμενο Doppler για το φως είναι διαφορετική από αυτή που ισχύει για τον ήχο.
 - ε. Κρούση στο μικρόκοσμο ονομάζεται το φαινόμενο στο οποίο τα «συγκρουόμενα» σωματίδια αλληλεπιδρούν με σχετικά μεγάλες δυνάμεις για πολύ μικρό χρονικό διάστημα.

Μονάδες 5

ΘΕΜΑ 2ο

Για τις παρακάτω ερωτήσεις να γράψετε στο τετράδιό σας τον αριθμό της ερώτησης και δίπλα το γράμμα που αντιστοιχεί στη σωστή απάντηση.

1. Σφαίρα Σ_1 κινούμενη προς ακίνητη σφαίρα Σ_2 , ίσης μάζας με την Σ_1 , συγκρούεται μετωπικά και ελαστικά με αυτήν. Το ποσοστό της αρχικής κινητικής ενέργειας της Σ_1 που μεταβιβάζεται στη Σ_2 κατά την κρούση είναι
- α. 50%. β. 100%. γ. 75%.

Μονάδες 2

Να αιτιολογήσετε την απάντησή σας.

Μονάδες 4

ΑΡΧΗ 4ΗΣ ΣΕΛΙΔΑΣ

2. Σώμα Σ εκτελεί ταυτόχρονα δύο απλές αρμονικές ταλαντώσεις που γίνονται γύρω από το ίδιο σημείο, στην ίδια διεύθυνση, με εξισώσεις:

$$x_1 = 5\eta\mu 10t \text{ και } x_2 = 8\eta\mu(10t + \pi)$$

Η απομάκρυνση του σώματος κάθε χρονική στιγμή θα δίνεται από την εξίσωση

$\alpha.$ $y = 3\eta\mu(10t + \pi).$ $\beta.$ $y = 3\eta\mu 10t.$

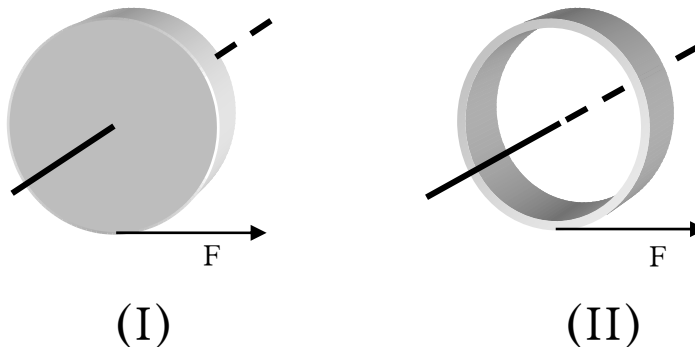
$\gamma.$ $y = 11\eta\mu(10t + \pi).$

Μονάδες 2

Να αιτιολογήσετε την απάντησή σας.

Μονάδες 4

3. Στο σχήμα φαίνεται ένας ομογενής συμπαγής κυκλικός δίσκος (I) και ένας ομογενής συμπαγής κυκλικός δακτύλιος (II), που έχουν την ίδια ακτίνα και την ίδια μάζα.



Κάποια χρονική στιγμή ασκούνται στα σώματα αυτά δυνάμεις ίδιου μέτρου, εφαπτόμενες στην περιφέρεια. Οι γωνιακές επιταχύνσεις που θα αποκτήσουν θα είναι

$\alpha.$ $\alpha_I = \alpha_{II}.$ $\beta.$ $\alpha_I < \alpha_{II}.$ $\gamma.$ $\alpha_I > \alpha_{II}.$

Μονάδες 2

Να αιτιολογήσετε την απάντησή σας.

Μονάδες 4

4. Ένας ταλαντωτής τη χρονική στιγμή $t = 0$ έχει ενέργεια E_0 και πλάτος ταλάντωσης A_0 . Η ενέργεια που έχει χάσει

ΑΡΧΗ 5ΗΣ ΣΕΛΙΔΑΣ

ο ταλαντωτής μέχρι τη στιγμή t , που το πλάτος της ταλάντωσής του έχει μειωθεί στο $\frac{1}{4}$ της αρχικής του τιμής, είναι

α. $\frac{E_0}{16}$.

β. $\frac{E_0}{4}$.

γ. $\frac{15 E_0}{16}$.

Μονάδες 2

Να αιτιολογήσετε την απάντησή σας.

Μονάδες 5

ΘΕΜΑ 3ο

Δύο σημαδούρες Α και Β απέχουν μεταξύ τους απόσταση $AB = 13,5\text{m}$ και η ευθεία που διέρχεται από αυτές είναι κάθετη στην ακτογραμμή. Πλοίο που κινείται παράλληλα στην ακτογραμμή, μακριά από τις σημαδούρες δημιουργεί κύμα, με φορά διάδοσης από την Α προς την Β, το οποίο θεωρούμε εγκάρσιο αρμονικό. Το κύμα διαδίδεται προς την ακτή. Εξ αιτίας του κύματος η κάθε σημαδούρα διέρχεται από τη θέση ισορροπίας της 30 φορές το λεπτό. Ο χρόνος που απαιτείται, για να φθάσει ένα «όρος» του κύματος από τη σημαδούρα Α στη Β, είναι 9s. Η μέγιστη ταχύτητα ταλάντωσης κάθε σημαδούρας είναι $\frac{\pi}{5}$ m/s. Θεωρούμε ως αρχή μέτρησης των αποστάσεων τη σημαδούρα Α και ως αρχή μέτρησης των χρόνων τη στιγμή που η σημαδούρα Α βρίσκεται στη θέση ισορροπίας και κινείται προς τα θετικά.

α. Να υπολογιστεί το μήκος του κύματος.

Μονάδες 6

β. Πόσο απέχει η σημαδούρα Α από την ακτή, αν αυτή βρίσκεται για $21^{\text{η}}$ φορά στην ανώτερη θέση της ταλάντωσής της, όταν το κύμα φθάσει στην ακτή.

Μονάδες 6

- γ. Να γραφεί η εξίσωση ταλάντωσης της σημαδούρας B, καθώς το κύμα διαδίδεται από τη σημαδούρα A προς τη B.

Μονάδες 6

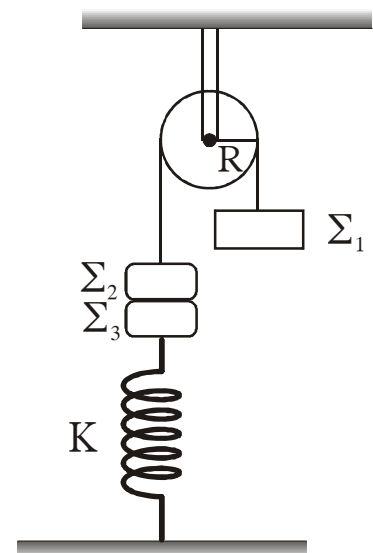
- δ. Να βρεθεί το μέτρο της ταχύτητας ταλάντωσης της σημαδούρας B κάποια χρονική στιγμή που η σημαδούρα A βρίσκεται στο ανώτατο σημείο της ταλάντωσης της.

Μονάδες 7

ΘΕΜΑ 4ο

Τροχαλία μάζας $M = 6\text{kg}$ και ακτίνας $R = 0,25\text{m}$ μπορεί να περιστρέφεται χωρίς τριβές γύρω από οριζόντιο άξονα που διέρχεται από το κέντρο της.

Γύρω από την τροχαλία υπάρχει αβαρές και μη εκτατό νήμα. Στα άκρα του νήματος υπάρχουν σε κατακόρυφη θέση τα σώματα Σ_1 και Σ_2 με μάζες $m_1 = 4\text{kg}$ και $m_2 = 1\text{kg}$ αντίστοιχα. Το σώμα Σ_2 είναι κολλημένο με σώμα Σ_3 μάζας $m_3 = 1\text{kg}$, το οποίο συγκρατείται από κατακόρυφο ελατήριο σταθεράς $K = 100\text{ N/m}$. Το σύστημα αρχικά ισορροπεί όπως φαίνεται στο σχήμα.



Κάποια χρονική στιγμή, την οποία θεωρούμε ως χρονική στιγμή μηδέν ($t_0 = 0$), τα σώματα Σ_2 και Σ_3 αποκολλώνται και το Σ_3 εκτελεί απλή αρμονική ταλάντωση κατά τη διεύθυνση της κατακορύφου.

- α. Να υπολογιστεί το πλάτος της ταλάντωσης του σώματος Σ_3 .

Μονάδες 6

- β. Να γραφεί η εξίσωση της απομάκρυνσης του σώματος Σ_3 σε συνάρτηση με το χρόνο, θεωρώντας ως θετική φορά, τη φορά προς τα επάνω.

Μονάδες 6

ΑΡΧΗ 7ΗΣ ΣΕΛΙΔΑΣ

- γ. Να υπολογιστεί η γωνιακή επιτάχυνση της τροχαλίας μετά την αποκόλληση των σωμάτων Σ_2 και Σ_3 .

Μονάδες 6

- δ. Να υπολογιστεί ο ρυθμός μεταβολής της κινητικής ενέργειας της τροχαλίας τη χρονική στιγμή $t = 0,1 \text{ s}$.

Μονάδες 7

Δίνονται η ροπή αδράνειας της τροχαλίας ως προς άξονα που διέρχεται από το κέντρο μάζας της $I = \frac{1}{2}MR^2$, η τριβή ανάμεσα στην τροχαλία και στο νήμα είναι αρκετά μεγάλη, ώστε να μην παρατηρείται ολίσθηση και $g = 10 \text{ m/s}^2$.

ΟΔΗΓΙΕΣ (για τους εξεταζομένους)

1. Στο τετράδιο να γράψετε μόνο τα προκαταρκτικά (ημερομηνία, κατεύθυνση, εξεταζόμενο μάθημα). Να μην αντιγράψετε τα θέματα στο τετράδιο. Τα σχήματα που θα χρησιμοποιήσετε στο τετράδιο μπορείτε να τα σχεδιάσετε και με μολύβι.
2. Να γράψετε το ονοματεπώνυμό σας στο πάνω μέρος των φωτοαντιγράφων, αμέσως μόλις σας παραδοθούν. Καμιά άλλη σημείωση δεν επιτρέπεται να γράψετε. Κατά την αποχώρησή σας να παραδώσετε μαζί με το τετράδιο και τα φωτοαντίγραφα.
3. Να απαντήσετε στο τετράδιό σας σε όλα τα θέματα.
4. Κάθε απάντηση επιστημονικά τεκμηριωμένη είναι αποδεκτή.
5. Διάρκεια εξέτασης: τρεις (3) ώρες μετά τη διανομή των φωτοαντιγράφων.
6. Χρόνος δυνατής αποχώρησης: μετά τη 10.30' πρωινή.

ΚΑΛΗ ΕΠΙΤΥΧΙΑ

ΤΕΛΟΣ ΜΗΝΥΜΑΤΟΣ

ΤΕΛΟΣ 7ΗΣ ΣΕΛΙΔΑΣ

ΑΡΧΗ 1ΗΣ ΣΕΛΙΔΑΣ

**ΕΙΣΑΓΩΓΙΚΕΣ ΕΞΕΤΑΣΕΙΣ
ΤΕΚΝΩΝ ΕΛΛΗΝΩΝ ΤΟΥ ΕΞΩΤΕΡΙΚΟΥ
ΚΑΙ ΤΕΚΝΩΝ ΕΛΛΗΝΩΝ ΥΠΑΛΛΗΛΩΝ ΣΤΟ ΕΞΩΤΕΡΙΚΟ
ΠΕΜΠΤΗ 14 ΣΕΠΤΕΜΒΡΙΟΥ 2006
ΕΞΕΤΑΖΟΜΕΝΟ ΜΑΘΗΜΑ ΘΕΤΙΚΗΣ ΚΑΤΕΥΘΥΝΣΗΣ:
ΦΥΣΙΚΗ
ΣΥΝΟΛΟ ΣΕΛΙΔΩΝ: ΕΞΙ (6)**

ΘΕΜΑ 1ο

Στις ημιτελείς προτάσεις **1 έως και 3**, που ακολουθούν, να γράψετε στο τετράδιό σας τον αριθμό της βασικής φράσης και δίπλα του το γράμμα που αντιστοιχεί στο σωστό συμπλήρωμά της.

1. Κατά τη διάδοση ενός μηχανικού κύματος σε ένα ελαστικό μέσον
- α. μεταφέρεται ενέργεια και ύλη.
 - β. μεταφέρεται μόνον ύλη.
 - γ. μεταφέρεται ενέργεια και ορμή από το ένα σημείο του μέσου στο άλλο.
 - δ. όλα τα σημεία του ελαστικού μέσου την ίδια χρονική στιγμή έχουν την ίδια φάση.

Μονάδες 5

2. Η συχνότητα ταλάντωσης f ενός συστήματος ελατηρίου – μάζας
- α. είναι ανεξάρτητη από τη σταθερά K του ελατηρίου.
 - β. είναι ανεξάρτητη από το πλάτος A της ταλάντωσης.
 - γ. εξαρτάται από την ενέργεια του ταλαντωτή.
 - δ. είναι ανεξάρτητη από τη μάζα του ταλαντωτή.

Μονάδες 5

3. Τα σημεία ενός γραμμικού ομογενούς ελαστικού μέσου στο οποίο έχει δημιουργηθεί στάσιμο εγκάρσιο κύμα και τα οποία βρίσκονται μεταξύ δύο διαδοχικών δεσμών έχουν
- α. διαφορετική περίοδο ταλάντωσης.
 - β. διαφορετική συχνότητα ταλάντωσης.
 - γ. διαφορά φάσης π (rad).
 - δ. ίδια φάση.

Μονάδες 5

4. Στον παρακάτω πίνακα, στη **Στήλη I**, αναφέρονται διάφορα φυσικά μεγέθη, ενώ στη **Στήλη II** αναφέρονται μονάδες μέτρησης των μεγεθών στο S.I.

Να γράψετε στο τετράδιό σας τους αριθμούς της **Στήλης I** και ακριβώς δίπλα σε κάθε αριθμό ένα γράμμα από τη **Στήλη II**, ώστε να δημιουργείται σωστή αντιστοίχιση. (ένα δεδομένο της **Στήλης II** περισσεύει).

Στήλη I	Στήλη II
1. Ροπή αδράνειας	α. rad/s
2. Στροφορμή	β. N·m
3. Γωνιακή ταχύτητα	γ. kg·m ²
4. Ροπή δύναμης	δ. m/s ²
5. Ένταση ηλεκτρικού πεδίου	ε. V/m
	στ. kg·m ² /s

Μονάδες 5

5. Να χαρακτηρίσετε αν το περιεχόμενο των ακόλουθων προτάσεων είναι σωστό ή λανθασμένο, γράφοντας στο τετράδιό σας την ένδειξη (Σ) ή (Λ) δίπλα στο γράμμα που αντιστοιχεί στην κάθε πρόταση.

- α. Η περίοδος φθίνουσας ταλάντωσης, για ορισμένη τιμή της σταθεράς απόσβεσης, διατηρείται σταθερή.
- β. Το φαινόμενο Doppler εμφανίζεται στα μηχανικά κύματα και όχι στα ηλεκτρομαγνητικά.
- γ. Εάν η συνολική εξωτερική ροπή σε ένα σύστημα σωμάτων είναι μηδέν η ολική στροφορμή του συστήματος παραμένει σταθερή.
- δ. Η επιλογή ενός σταθμού στο ραδιόφωνο στηρίζεται στο φαινόμενο του συντονισμού.
- ε. Τα ηλεκτρομαγνητικά κύματα είναι εγκάρσια.

Μονάδες 5

ΘΕΜΑ 2ο

- 2.1.** Μονοχρωματική ακτίνα φωτός προσπίπτει στη διαχωριστική επιφάνεια μεταξύ γυαλιού και αέρα προερχόμενη από το γυαλί. Αν η ταχύτητα διάδοσης της ακτίνας στο γυαλί είναι v και στον αέρα c ($v \neq c$), τότε για την κρίσιμη γωνία θ_{crit} ισχύει η σχέση

α. $\eta\mu\theta_{\text{crit}} = \frac{c}{v}$ **β.** $\eta\mu\theta_{\text{crit}} = \frac{v}{c}$ **γ.** $\eta\mu\theta_{\text{crit}} = \frac{v^2}{c^2}$.

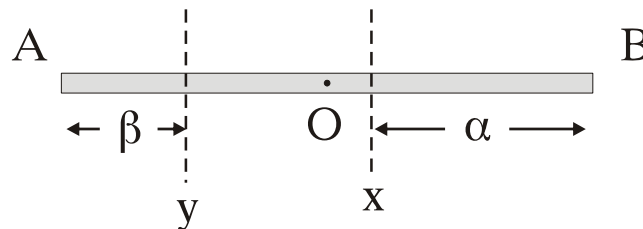
Να επιλέξετε το γράμμα που αντιστοιχεί στη σωστή σχέση.

Μονάδες 2

Να δικαιολογήσετε την επιλογή σας.

Μονάδες 6

- 2.2.** Μια λεπτή και ομογενής ράβδος AB μπορεί να περιστρέφεται είτε γύρω από τον άξονα x είτε γύρω από τον άξονα y . Οι άξονες αυτοί είναι κάθετοι στη ράβδο και βρίσκονται εκατέρωθεν του μέσου O της ράβδου.



Αν α , β είναι η απόσταση κάθε άξονα από τα άκρα της ράβδου, όπως φαίνεται στο σχήμα, και ισχύει $\alpha > \beta$ ο λόγος των ροπών αδράνειας της ράβδου I_x , I_y ως προς τους άξονες x, y αντίστοιχα είναι

α. $\frac{I_x}{I_y} = 1$ **β.** $\frac{I_x}{I_y} > 1$ **γ.** $\frac{I_x}{I_y} < 1$.

Να επιλέξετε το γράμμα που αντιστοιχεί στη σωστή σχέση.

Μονάδες 2

Να δικαιολογήσετε την επιλογή σας.

Μονάδες 6

2.3. Δύο μικρά σώματα με μάζες m_1 και m_2 συγκρούονται κεντρικά και ελαστικά. Αν ΔK_1 είναι η μεταβολή της κινητικής ενέργειας του σώματος μάζας m_1 και ΔK_2 είναι η μεταβολή της κινητικής ενέργειας του σώματος μάζας m_2 λόγω της ελαστικής κρούσης, τότε ισχύει

α. $\frac{\Delta K_1}{\Delta K_2} = -1$ **β.** $\frac{\Delta K_1}{\Delta K_2} = 1$ **γ.** $\frac{\Delta K_1}{\Delta K_2} = \frac{m_1}{m_2}$.

Να επιλέξετε το γράμμα που αντιστοιχεί στη σωστή σχέση. **Μονάδες 2**

Να δικαιολογήσετε την επιλογή σας.

Μονάδες 7

ΘΕΜΑ 3ο

Ομογενής δίσκος μάζας $m = 40 \text{ kg}$ και ακτίνας $R = 20 \text{ cm}$ στρέφεται με γωνιακή συχνότητα $\omega = 5 \text{ rad/s}$ γύρω από σταθερό άξονα που διέρχεται από το κέντρο του και είναι κάθετος σ' αυτόν.

Να υπολογίσετε:

α. Την κινητική ενέργεια του δίσκου λόγω της περιστροφής του.

Μονάδες 6

β. Το μέτρο της αρχικής στροφορμής του δίσκου.

Μονάδες 6

γ. Τη μέση ισχύ της ροπής (σε απόλυτη τιμή) που θα ακινητοποιήσει το δίσκο σε χρόνο 5 s .

Μονάδες 6

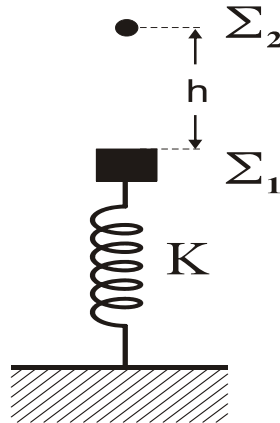
δ. Το μέτρο της σταθερής ροπής που ακινητοποιεί το δίσκο σε χρόνο 5 s .

Μονάδες 7

Δίνεται ότι η ροπή αδράνειας του δίσκου ως προς τον άξονα περιστροφής του είναι $I = \frac{mR^2}{2}$.

ΘΕΜΑ 4ο

Κατακόρυφο ελατήριο σταθεράς $K=100 \frac{\text{N}}{\text{m}}$ έχει το κάτω άκρο του στερεωμένο στο δάπεδο. Στο επάνω άκρο του ελατηρίου έχει προσδεθεί σώμα Σ_1 με μάζα $M = 4 \text{ kg}$ που ισορροπεί. Δεύτερο σώμα Σ_2 με μάζα $m = 1 \text{ kg}$ βρίσκεται πάνω από το πρώτο σώμα Σ_1 σε άγνωστο ύψος h , όπως φαίνεται στο σχήμα.



Μετακινούμε το σώμα Σ_1 προς τα κάτω κατά $d = \frac{\pi}{20} \text{ m}$ και το αφήνουμε ελεύθερο, ενώ την ίδια στιγμή αφήνουμε ελεύθερο και το δεύτερο σώμα Σ_2 .

α. Να υπολογίσετε την τιμή του ύψους h ώστε τα δύο σώματα να συναντηθούν στη θέση ισορροπίας του σώματος Σ_1 . **Μονάδες 6**

β. Αν η κρούση των δύο σωμάτων είναι πλαστική να δείξετε ότι το συσσωμάτωμα αμέσως μετά την κρούση ακινητοποιείται στιγμιαία. **Μονάδες 6**

γ. Να υπολογίσετε το πλάτος της ταλάντωσης του συσσωματώματος. **Μονάδες 6**

δ. Να υπολογίσετε το μέτρο της μέγιστης δύναμης που ασκεί το ελατήριο στο συσσωμάτωμα. **Μονάδες 7**

Δίνεται $g = 10 \text{ m/s}^2$. Να θεωρήσετε ότι $\pi^2 \approx 10$.

ΟΔΗΓΙΕΣ ΠΡΟΣ ΤΟΥΣ ΥΠΟΨΗΦΙΟΥΣ

1. Στο τετράδιο να γράψετε μόνο τα προκαταρκτικά (ημερομηνία, κατεύθυνση, εξεταζόμενο μάθημα). Να μην αντιγράψετε τα θέματα στο τετράδιό σας.
2. Να γράψετε το ονοματεπώνυμό σας στο επάνω μέρος των φωτοαντιγράφων αμέσως μόλις σας παραδοθούν. Δεν επιτρέπεται να γράψετε οποιαδήποτε άλλη σημείωση. Κατά την αποχώρησή σας να παραδώσετε μαζί με το τετράδιο και τα φωτοαντίγραφα, τα οποία και θα καταστραφούν μετά το πέρας της εξέτασης.
3. Να απαντήσετε **στο τετράδιό σας** σε όλα τα θέματα.
4. Κάθε απάντηση επιστημονικά τεκμηριωμένη είναι αποδεκτή.
5. Διάρκεια εξέτασης: Τρεις (3) ώρες μετά τη διανομή των φωτοαντιγράφων.
6. Χρόνος δυνατής αποχώρησης: Μία (1) ώρα μετά τη διανομή των φωτοαντιγράφων.

ΕΥΧΟΜΑΣΤΕ ΕΠΙΤΥΧΙΑ

ΤΕΛΟΣ ΜΗΝΥΜΑΤΟΣ