

ΑΡΧΗ 1ΗΣ ΣΕΛΙΔΑΣ - Γ΄ ΗΜΕΡΗΣΙΩΝ

**ΠΑΝΕΛΛΗΝΙΕΣ ΕΞΕΤΑΣΕΙΣ Γ΄ ΤΑΞΗΣ
ΗΜΕΡΗΣΙΟΥ ΓΕΝΙΚΟΥ ΛΥΚΕΙΟΥ ΚΑΙ
Γ΄ ΤΑΞΗΣ ΕΠΑΛ (ΟΜΑΔΑ Β΄)
ΠΑΡΑΣΚΕΥΗ 20 ΜΑΪΟΥ 2011
ΕΞΕΤΑΖΟΜΕΝΟ ΜΑΘΗΜΑ: ΦΥΣΙΚΗ
ΘΕΤΙΚΗΣ ΚΑΙ ΤΕΧΝΟΛΟΓΙΚΗΣ ΚΑΤΕΥΘΥΝΣΗΣ
(ΚΑΙ ΤΩΝ ΔΥΟ ΚΥΚΛΩΝ)
ΣΥΝΟΛΟ ΣΕΛΙΔΩΝ: ΕΠΤΑ (7)**

ΘΕΜΑ Α

Στις ημιτελείς προτάσεις Α1-Α4 να γράψετε στο τετράδιό σας τον αριθμό της πρότασης και δίπλα το γράμμα που αντιστοιχεί στη φράση η οποία τη συμπληρώνει σωστά.

Α1. Σε μια φθίνουσα ταλάντωση, όπου η δύναμη που αντιτίθεται στη κίνηση είναι της μορφής $F_{αντ} = -bv$, όπου b θετική σταθερά και v η ταχύτητα του ταλαντωτή,

- α.** όταν αυξάνεται η σταθερά απόσβεσης η περίοδος μειώνεται.
- β.** το πλάτος διατηρείται σταθερό.
- γ.** η σταθερά απόσβεσης εξαρτάται από το σχήμα και το μέγεθος του αντικειμένου που κινείται.
- δ.** η ενέργεια ταλάντωσης διατηρείται σταθερή.

Μονάδες 5

Α2. Σε αρμονικό ηλεκτρομαγνητικό κύμα που διαδίδεται με ταχύτητα \vec{v} , το διάνυσμα έντασης του ηλεκτρικού πεδίου είναι \vec{E} και το διάνυσμα έντασης του μαγνητικού πεδίου είναι \vec{B} . Θα ισχύει:

- α.** $\vec{E} \perp \vec{B}$, $\vec{E} \perp \vec{v}$, $\vec{B} \parallel \vec{v}$.
- β.** $\vec{E} \perp \vec{B}$, $\vec{E} \perp \vec{v}$, $\vec{B} \perp \vec{v}$.
- γ.** $\vec{E} \parallel \vec{B}$, $\vec{E} \perp \vec{v}$, $\vec{B} \perp \vec{v}$.
- δ.** $\vec{E} \parallel \vec{B}$, $\vec{E} \parallel \vec{v}$, $\vec{B} \parallel \vec{v}$.

Μονάδες 5

A3. Μονοχρωματική ακτινοβολία προσπίπτει πλάγια στη διαχωριστική επιφάνεια γυαλιού και αέρα προερχόμενη από το γυαλί. Κατά ένα μέρος ανακλάται και κατά ένα μέρος διαθλάται. Τότε :

- α. η γωνία ανάκλασης είναι μεγαλύτερη από τη γωνία πρόσπτωσης.
- β. το μήκος κύματος της ακτινοβολίας στον αέρα μειώνεται.
- γ. η γωνία διάθλασης είναι μεγαλύτερη από τη γωνία πρόσπτωσης.
- δ. η προσπίπτουσα, η διαθλώμενη και η ανακλώμενη ακτίνα δεν βρίσκονται στο ίδιο επίπεδο.

Μονάδες 5

A4. Μία ηχητική πηγή πλησιάζει με σταθερή ταχύτητα προς έναν ακίνητο παρατηρητή και εκπέμπει ήχο συχνότητας f_s και μήκους κύματος λ . Τότε ο παρατηρητής αντιλαμβάνεται τον ήχο

- α. με συχνότητα μικρότερη της f_s .
- β. με συχνότητα ίση με την f_s .
- γ. με μήκος κύματος μικρότερο του λ .
- δ. με μήκος κύματος ίσο με το λ .

Μονάδες 5

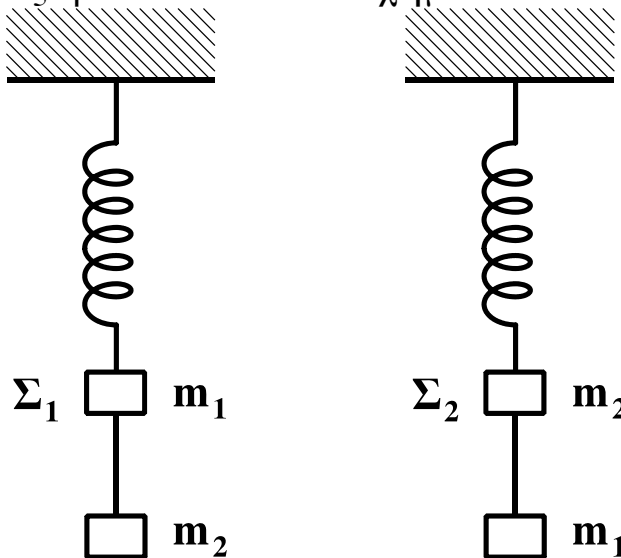
A5. Να γράψετε στο τετράδιό σας το γράμμα κάθε πρότασης και δίπλα σε κάθε γράμμα τη λέξη **Σωστό**, για τη σωστή πρόταση, και τη λέξη **Λάθος**, για τη λανθασμένη.

- α. Τα διαμήκη κύματα διαδίδονται τόσο στα στερεά όσο και στα υγρά και τα αέρια.
- β. Στις ηλεκτρικές ταλαντώσεις το φορτίο του πυκνωτή παραμένει σταθερό.
- γ. Ορισμένοι ραδιενεργοί πυρήνες εκπέμπουν ακτίνες γ.
- δ. Η ροπή αδράνειας είναι διανυσματικό μέγεθος.
- ε. Στα στάσιμα κύματα μεταφέρεται ενέργεια από το ένα σημείο του μέσου στο άλλο.

Μονάδες 5

ΘΕΜΑ Β

B1. Δύο όμοια ιδανικά ελατήρια κρέμονται από δύο ακλόνητα σημεία. Στα κάτω άκρα των ελατηρίων δένονται σώματα Σ_1 μάζας m_1 και Σ_2 μάζας m_2 . Κάτω από το σώμα Σ_1 δένουμε μέσω αβαρούς νήματος άλλο σώμα μάζας m_2 , ενώ κάτω από το Σ_2 σώμα μάζας m_1 ($m_1 \neq m_2$), όπως φαίνεται στο σχήμα.



Αρχικά τα σώματα είναι ακίνητα. Κάποια στιγμή κόβουμε τα νήματα και τα σώματα Σ_1 και Σ_2 αρχίζουν να ταλαντώνονται. Αν η ενέργεια της ταλάντωσης του Σ_1 είναι E_1 και του Σ_2 είναι E_2 , τότε:

α. $\frac{E_1}{E_2} = \frac{m_2}{m_1}$

β. $\frac{E_1}{E_2} = \frac{m_2^2}{m_1^2}$

γ. $\frac{E_1}{E_2} = 1$

Να επιλέξετε τη σωστή απάντηση (μονάδες 2)

Να δικαιολογήσετε την επιλογή σας (μονάδες 6)

Μονάδες 8

B2. Ηχητική πηγή εκπέμπει ήχο σταθερής συχνότητας f . Με μια δεύτερη ηχητική πηγή δημιουργούμε ταυτόχρονα ήχο, τη συχνότητα του οποίου μεταβάλλουμε. Σε αυτήν τη διαδικασία δημιουργούνται διακροτήματα ίδιας συχνότητας για δύο διαφορετικές συχνότητες f_1 , f_2 της δεύτερης πηγής.

Η τιμή της f είναι:

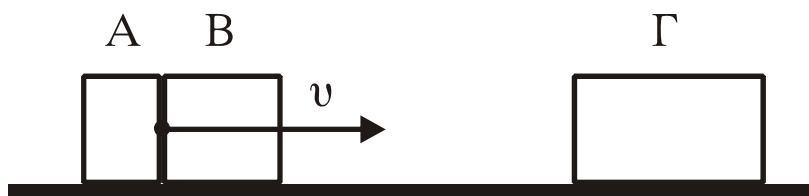
α. $\frac{f_1 + f_2}{2}$ β. $\frac{f_1 f_2}{f_1 + f_2}$ γ. $\frac{f_2 - f_1}{2}$

Να επιλέξετε τη σωστή απάντηση (μονάδες 2)

Να δικαιολογήσετε την επιλογή σας (μονάδες 6)

Μονάδες 8

B3. Δύο σώματα, το A με μάζα m_1 και το B με μάζα m_2 , είναι διαρκώς σε επαφή και κινούνται σε λείο οριζόντιο επίπεδο με την ίδια ταχύτητα v . Τα σώματα συγκρούονται κεντρικά με σώμα Γ μάζας $4m_1$, το οποίο αρχικά είναι ακίνητο.



Μετά την κρούση το A σταματά, ενώ το B κολλάει στο Γ και το συσσωμάτωμα αυτό κινείται με ταχύτητα $v/3$. Τότε θα ισχύει:

α. $\frac{m_1}{m_2} = 2$ β. $\frac{m_1}{m_2} = \frac{1}{2}$ γ. $\frac{m_1}{m_2} = 1$

Να επιλέξετε τη σωστή απάντηση (μονάδες 2)

Να δικαιολογήσετε την επιλογή σας (μονάδες 7)

Μονάδες 9

ΘΕΜΑ Γ

Στην επιφάνεια ενός υγρού που ηρεμεί, βρίσκονται δύο σύγχρονες σημειακές πηγές Π_1 και Π_2 , που δημιουργούν στην επιφάνεια του υγρού εγκάρσια αρμονικά κύματα ίσου πλάτους. Οι πηγές αρχίζουν να ταλαντώνονται τη χρονική στιγμή $t_0=0$ ξεκινώντας από τη θέση ισορροπίας τους και κινούμενες προς την ίδια κατεύθυνση, την οποία θεωρούμε θετική. Η χρονική εξίσωση της ταλάντωσης ενός σημείου Μ, που βρίσκεται στη μεσοκάθετο του ευθύγραμμου τμήματος

ΑΡΧΗ 5ΗΣ ΣΕΛΙΔΑΣ - Γ΄ ΗΜΕΡΗΣΙΩΝ

$\Pi_1\Pi_2$, μετά τη συμβολή των κυμάτων δίνεται στο SI από τη σχέση:

$$y_M = 0,2\eta\mu 2\pi(5t-10).$$

Η ταχύτητα διάδοσης των κυμάτων στην επιφάνεια του υγρού είναι $v=2$ m/s. Έστω Ο το μέσο του ευθύγραμμου τμήματος $\Pi_1\Pi_2$ και $d=1$ m η απόσταση μεταξύ των πηγών.

Να βρείτε:

Γ1. Την απόσταση $M\Pi_1$.

Μονάδες 5

Γ2. Τη διαφορά φάσης των ταλαντώσεων των σημείων Ο και Μ.

Μονάδες 6

Γ3. Πόσα σημεία του ευθύγραμμου τμήματος $\Pi_1\Pi_2$ ταλαντώνονται με μέγιστο πλάτος.

Μονάδες 7

Γ4. Να σχεδιάσετε τη γραφική παράσταση της απομάκρυνσης του σημείου Μ σε συνάρτηση με τον χρόνο t για $0 \leq t \leq 2,5$ s.

Να χρησιμοποιήσετε το μιλιμετρέ χαρτί στο τέλος του τετραδίου.

Μονάδες 7

ΘΕΜΑ Δ

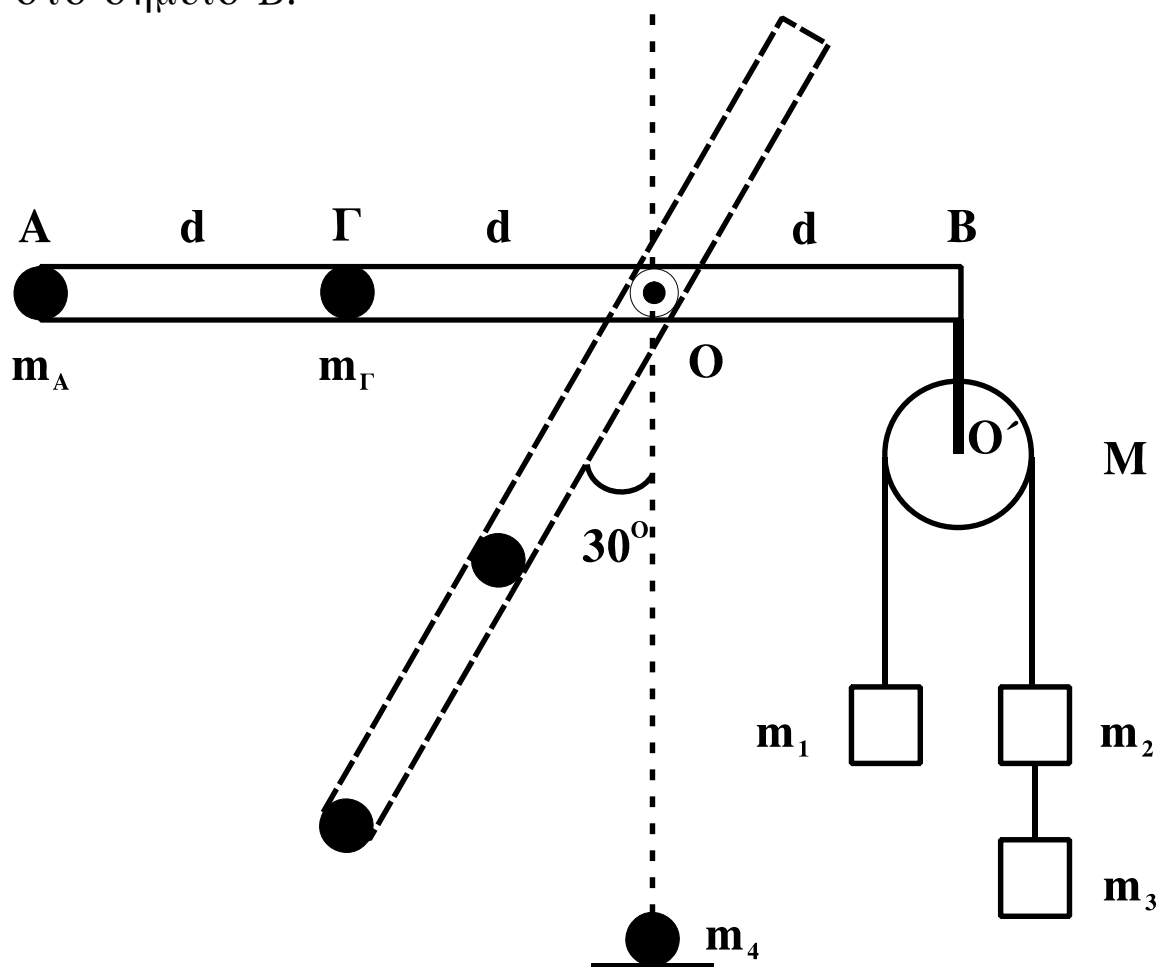
Αβαρής ράβδος μήκους $3d$ ($d=1$ m) μπορεί να στρέφεται γύρω από οριζόντιο άξονα, που είναι κάθετος σε αυτήν και διέρχεται από το Ο. Στο άκρο Α που βρίσκεται σε απόσταση $2d$ από το Ο υπάρχει σημειακή μάζα $m_A=1$ kg και στο σημείο Γ, που βρίσκεται σε απόσταση d από το Ο έχουμε επίσης σημειακή μάζα $m_\Gamma=6$ kg. Στο άλλο άκρο της ράβδου, στο σημείο Β, είναι αναρτημένη τροχαλία μάζας $M=4$ kg από την οποία κρέμονται οι μάζες $m_1=2$ kg, $m_2=m_3=1$ kg. Η τροχαλία μπορεί να περιστρέφεται γύρω από άξονα Ο΄.

Δ1. Αποδείξτε ότι το σύστημα ισορροπεί με τη ράβδο στην οριζόντια θέση.

Μονάδες 4

ΑΡΧΗ 6ΗΣ ΣΕΛΙΔΑΣ - Γ΄ ΗΜΕΡΗΣΙΩΝ

Κόβουμε το $O'B$, που συνδέει την τροχαλία με τη ράβδο στο σημείο B.



- Δ2. Βρείτε τη γωνιακή επιτάχυνση της ράβδου, όταν αυτή σχηματίζει γωνία 30° με την κατακόρυφο.

Μονάδες 7

Όταν η σημειακή μάζα m_A φτάνει στο κατώτατο σημείο, συγκρούεται πλαστικά με ακίνητη σημειακή μάζα $m_4 = 5 \text{ kg}$.

- Δ3. Βρείτε τη γραμμική ταχύτητα του σημείου A αμέσως μετά τη κρούση.

Μονάδες 6

Στην αρχική διάταξη, όταν η τροχαλία με τα σώματα είναι δεμένη στο B, κόβουμε το νήμα που συνδέει μεταξύ τους τα σώματα m_2 και m_3 και αντικαθιστούμε την m_A με μάζα m .

ΑΡΧΗ 7ΗΣ ΣΕΛΙΔΑΣ - Γ' ΗΜΕΡΗΣΙΩΝ

Δ4. Πόση πρέπει να είναι η μάζα m , ώστε η ράβδος να διατηρήσει την ισορροπία της κατά τη διάρκεια περιστροφής της τροχαλίας;

Μονάδες 8

Τα νήματα είναι αβαρή, τριβές στους άξονες δεν υπάρχουν και το νήμα δεν ολισθαίνει στη τροχαλία.

Δίνεται: $g=10 \text{ m/s}^2$, $\eta_{30^\circ}=1/2$, ροπή αδράνειας της τροχαλίας ως προς άξονα που διέρχεται από το κέντρο της $I=MR^2/2$.

ΟΔΗΓΙΕΣ (για τους εξεταζομένους)

1. Στο τετράδιο να γράψετε μόνο τα προκαταρκτικά (ημερομηνία, εξεταζόμενο μάθημα). Να μην αντιγράψετε τα θέματα στο τετράδιο.
2. Να γράψετε το ονοματεπώνυμό σας στο πάνω μέρος των φωτοαντιγράφων αμέσως μόλις σας παραδοθούν. Δεν επιτρέπεται να γράψετε καμιά άλλη σημείωση. Κατά την αποχώρησή σας να παραδώσετε μαζί με το τετράδιο και τα φωτοαντίγραφα.
3. Να απαντήσετε στο τετράδιό σας σε όλα τα θέματα.
4. Να γράψετε τις απαντήσεις σας μόνο με μπλε ή μόνο με μαύρο στυλό. Μπορείτε να χρησιμοποιήσετε μολύβι μόνο για σχέδια, διαγράμματα και πίνακες.
5. Να χρησιμοποιήσετε το χαρτί μιλιμετρέ στο τέλος του τετραδίου.
6. Κάθε απάντηση επιστημονικά τεκμηριωμένη είναι αποδεκτή.
7. Διάρκεια εξέτασης: τρεις (3) ώρες μετά τη διανομή των φωτοαντιγράφων.
8. Χρόνος δυνατής αποχώρησης: 10.30 π.μ.

**ΚΑΛΗ ΕΠΙΤΥΧΙΑ
ΤΕΛΟΣ ΜΗΝΥΜΑΤΟΣ**

ΑΡΧΗ 1ΗΣ ΣΕΛΙΔΑΣ – Α΄ ΕΣΠΕΡΙΝΩΝ

ΠΑΝΕΛΛΗΝΙΕΣ ΕΞΕΤΑΣΕΙΣ Α΄ ΤΑΞΗΣ
ΕΣΠΕΡΙΝΟΥ ΓΕΝΙΚΟΥ ΛΥΚΕΙΟΥ
ΠΑΡΑΣΚΕΥΗ 20 ΜΑΪΟΥ 2011
ΕΞΕΤΑΖΟΜΕΝΟ ΜΑΘΗΜΑ: ΦΥΣΙΚΗ
ΘΕΤΙΚΗΣ ΚΑΙ ΤΕΧΝΟΛΟΓΙΚΗΣ ΚΑΤΕΥΘΥΝΣΗΣ
(ΚΑΙ ΤΩΝ ΔΥΟ ΚΥΚΛΩΝ)
ΣΥΝΟΛΟ ΣΕΛΙΔΩΝ: ΕΞΙ (6)

ΘΕΜΑ Α

Στις ημιτελείς προτάσεις Α1-Α4 να γράψετε στο τετράδιό σας τον αριθμό της πρότασης και δίπλα το γράμμα που αντιστοιχεί στη φράση η οποία τη συμπληρώνει σωστά.

- Α1.** Σε μια φθίνουσα ταλάντωση, όπου η δύναμη που αντιτίθεται στη κίνηση είναι της μορφής $F_{αντ} = -bv$, όπου b θετική σταθερά και v η ταχύτητα του ταλαντωτή,
- α.** όταν αυξάνεται η σταθερά απόσβεσης η περίοδος μειώνεται.
 - β.** το πλάτος διατηρείται σταθερό.
 - γ.** η σταθερά απόσβεσης εξαρτάται από το σχήμα και το μέγεθος του αντικειμένου που κινείται.
 - δ.** η ενέργεια ταλάντωσης διατηρείται σταθερή.

Μονάδες 5

- Α2.** Σε αρμονικό ηλεκτρομαγνητικό κύμα που διαδίδεται με ταχύτητα \vec{v} , το διάνυσμα έντασης του ηλεκτρικού πεδίου είναι \vec{E} και το διάνυσμα έντασης του μαγνητικού πεδίου είναι \vec{B} . Θα ισχύει:

- α.** $\vec{E} \perp \vec{B}$, $\vec{E} \perp \vec{v}$, $\vec{B} \parallel \vec{v}$.
- β.** $\vec{E} \perp \vec{B}$, $\vec{E} \perp \vec{v}$, $\vec{B} \perp \vec{v}$.
- γ.** $\vec{E} \parallel \vec{B}$, $\vec{E} \perp \vec{v}$, $\vec{B} \perp \vec{v}$.
- δ.** $\vec{E} \parallel \vec{B}$, $\vec{E} \parallel \vec{v}$, $\vec{B} \parallel \vec{v}$.

Μονάδες 5

ΑΡΧΗ 2ΗΣ ΣΕΛΙΔΑΣ – Α΄ ΕΣΠΕΡΙΝΩΝ

A3. Μονοχρωματική ακτινοβολία προσπίπτει πλάγια στη διαχωριστική επιφάνεια γυαλιού και αέρα προερχόμενη από το γυαλί. Κατά ένα μέρος ανακλάται και κατά ένα μέρος διαθλάται. Τότε :

- α. η γωνία ανάκλασης είναι μεγαλύτερη από τη γωνία πρόσπτωσης.
- β. το μήκος κύματος της ακτινοβολίας στον αέρα μειώνεται.
- γ. η γωνία διάθλασης είναι μεγαλύτερη από τη γωνία πρόσπτωσης.
- δ. η προσπίπτουσα, η διαθλώμενη και η ανακλώμενη ακτίνα δεν βρίσκονται στο ίδιο επίπεδο.

Μονάδες 5

A4. Στην απλή αρμονική ταλάντωση

- α. η δυναμική ενέργεια παραμένει σταθερή.
- β. η ολική ενέργεια μεταβάλλεται αρμονικά με το χρόνο.
- γ. η ολική ενέργεια παραμένει σταθερή.
- δ. η κινητική ενέργεια παραμένει σταθερή.

Μονάδες 5

A5. Να γράψετε στο τετράδιό σας το γράμμα κάθε πρότασης και δίπλα σε κάθε γράμμα τη λέξη **Σωστό**, για τη σωστή πρόταση, και τη λέξη **Λάθος**, για τη λανθασμένη.

- α. Τα διαμήκη κύματα διαδίδονται τόσο στα στερεά όσο και στα υγρά και τα αέρια.
- β. Στις ηλεκτρικές ταλαντώσεις το φορτίο του πυκνωτή παραμένει σταθερό.
- γ. Ορισμένοι ραδιενεργοί πυρήνες εκπέμπουν ακτίνες γ.
- δ. Η ροπή αδράνειας είναι διανυσματικό μέγεθος.
- ε. Στην ελαστική κρούση δύο σφαιρών η κινητική ενέργεια του συστήματος ελαττώνεται.

Μονάδες 5

ΘΕΜΑ Β

B1. Στην επιφάνεια ενός υγρού που ηρεμεί βρίσκονται δύο σύγχρονες σημειακές πηγές Π_1 και Π_2 , που δημιουργούν στην επιφάνεια του υγρού εγκάρσια αρμονικά κύματα πλάτους A , συχνότητας f και μήκους κύματος λ . Ένα σημείο K της επιφάνειας του υγρού ταλαντώνεται με μέγιστο πλάτος $2A$. Διπλασιάζουμε τη συχνότητα ταλάντωσης των δύο πηγών. Το σημείο K ταλαντώνεται τώρα με πλάτος

α. $2A$ β. A γ. 0

Να επιλέξετε τη σωστή απάντηση (μονάδες 2)

Να δικαιολογήσετε την επιλογή σας (μονάδες 6)

Μονάδες 8

B2. Ηχητική πηγή εκπέμπει ήχο σταθερής συχνότητας f . Με μια δεύτερη ηχητική πηγή δημιουργούμε ταυτόχρονα ήχο, τη συχνότητα του οποίου μεταβάλλουμε. Σε αυτήν τη διαδικασία δημιουργούνται διακροτήματα ίδιας συχνότητας για δύο διαφορετικές συχνότητες f_1 , f_2 της δεύτερης πηγής.

Η τιμή της f είναι:

α. $\frac{f_1 + f_2}{2}$ β. $\frac{f_1 f_2}{f_1 + f_2}$ γ. $\frac{f_2 - f_1}{2}$

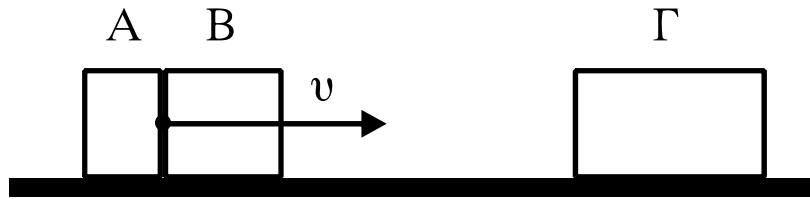
Να επιλέξετε τη σωστή απάντηση (μονάδες 2)

Να δικαιολογήσετε την επιλογή σας (μονάδες 6)

Μονάδες 8

B3. Δύο σώματα, το A με μάζα m_1 και το B με μάζα m_2 είναι διαρκώς σε επαφή και κινούνται σε λείο οριζόντιο επίπεδο με την ίδια ταχύτητα v . Τα σώματα συγκρούονται κεντρικά με σώμα Γ μάζας $4m_1$, το οποίο αρχικά είναι ακίνητο.

ΑΡΧΗ 4ΗΣ ΣΕΛΙΔΑΣ - Α΄ ΕΣΠΕΡΙΝΩΝ



Μετά την κρούση το Α σταματά, ενώ το Β κολλάει στο Γ και το συσσωμάτωμα αυτό κινείται με ταχύτητα $v/3$. Τότε θα ισχύει:

α. $\frac{m_1}{m_2} = 2$ β. $\frac{m_1}{m_2} = \frac{1}{2}$ γ. $\frac{m_1}{m_2} = 1$

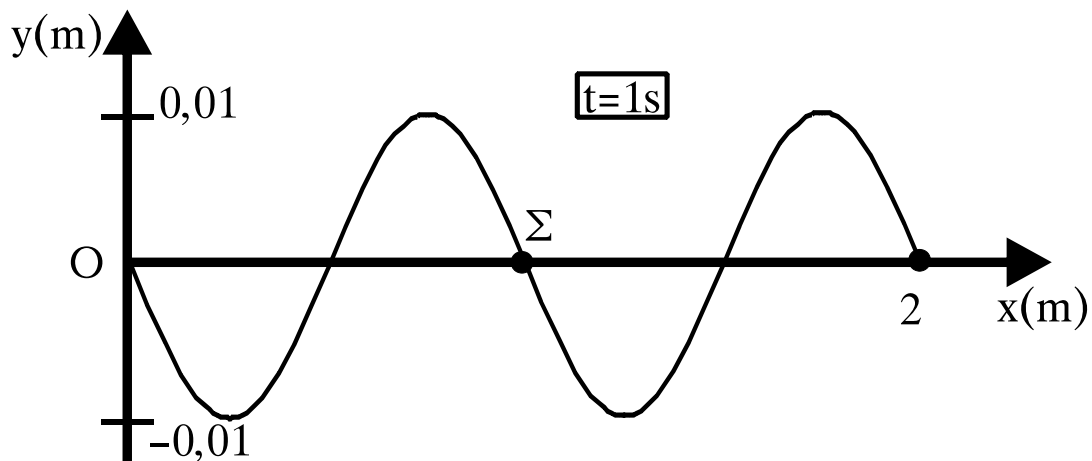
Να επιλέξετε τη σωστή απάντηση (μονάδες 2)

Να δικαιολογήσετε την επιλογή σας (μονάδες 7)

Μονάδες 9

ΘΕΜΑ Γ

Το άκρο Ο γραμμικού ομογενούς ελαστικού μέσου, που εκτείνεται κατά τη διεύθυνση του ημιάξονα Οx, αρχίζει τη χρονική στιγμή $t_0=0$ να ταλαντώνεται με θετική ταχύτητα, δημιουργώντας αρμονικό κύμα. Στο σχήμα απεικονίζεται το στιγμιότυπο του κύματος τη χρονική στιγμή $t=1 \text{ sec}$.



Γ1. Να βρείτε την ταχύτητα διάδοσης του κύματος v και το μήκος κύματος λ .

Μονάδες 6

Γ2. Να γράψετε την εξίσωση του κύματος.

Μονάδες 6

Γ3. Να βρείτε τη μέγιστη ταχύτητα ταλάντωσης των σημείων του μέσου.

Μονάδες 6

ΑΡΧΗ 5ΗΣ ΣΕΛΙΔΑΣ - Α΄ ΕΣΠΕΡΙΝΩΝ

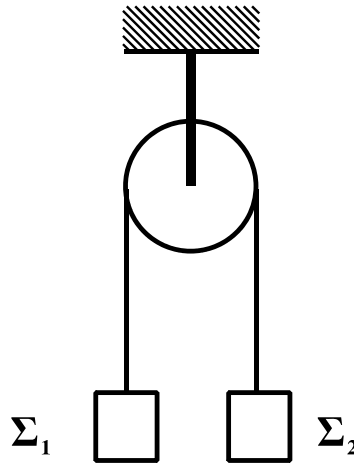
Γ4. Να σχεδιάσετε τη γραφική παράσταση της απομάκρυνσης ενός σημείου Σ του ελαστικού μέσου που βρίσκεται στη θέση $x_{\Sigma}=1 \text{ m}$, σε συνάρτηση με το χρόνο.

Να χρησιμοποιήσετε το μιλιμετρέ χαρτί στο τέλος του τετραδίου.

Μονάδες 7

ΘΕΜΑ Δ

Η τροχαλία του σχήματος είναι ομογενής με μάζα $m=4 \text{ kg}$ και ακτίνα $R=0,5\text{m}$. Τα σώματα Σ_1 και Σ_2 έχουν μάζες $m_1=2 \text{ kg}$ και $m_2=1 \text{ kg}$ αντίστοιχα και βρίσκονται αρχικά ακίνητα στο ίδιο ύψος. Κάποια στιγμή ($t_0=0$) αφήνονται ελεύθερα.



Να βρείτε:

Δ1. Το μέτρο της επιτάχυνσης που θα αποκτήσουν τα σώματα Σ_1 και Σ_2 .

Μονάδες 7

Δ2. Τα μέτρα των τάσεων των νημάτων.

Μονάδες 4

Δ3. Το μέτρο της γωνιακής ταχύτητας της τροχαλίας τη στιγμή $t=2 \text{ s}$.

Μονάδες 6

Δ4. Την κινητική ενέργεια του συστήματος, τη στιγμή που το κάθε σώμα έχει μετατοπιστεί κατά $h=3 \text{ m}$.

Μονάδες 8

Δίνεται: $g=10\text{m/s}^2$. Η ροπή αδράνειας της τροχαλίας ως προς άξονα που διέρχεται από το κέντρο της είναι $I=\frac{1}{2}mR^2$. Τα νήματα δεν ολισθαίνουν στην τροχαλία.

ΑΡΧΗ 6ΗΣ ΣΕΛΙΔΑΣ – Α΄ ΕΣΠΕΡΙΝΩΝ

ΟΛΗΓΙΕΣ (για τους εξεταζομένους)

1. Στο τετράδιο να γράψετε μόνο τα προκαταρκτικά (ημερομηνία, εξεταζόμενο μάθημα). Να μην αντιγράψετε τα θέματα στο τετράδιο.
2. Να γράψετε το ονοματεπώνυμό σας στο πάνω μέρος των φωτοαντιγράφων αμέσως μόλις σας παραδοθούν. Δεν επιτρέπεται να γράψετε καμιά άλλη σημείωση. Κατά την αποχώρησή σας να παραδώσετε μαζί με το τετράδιο και τα φωτοαντίγραφα.
3. Να απαντήσετε στο τετράδιό σας σε όλα τα θέματα.
4. Να γράψετε τις απαντήσεις σας **μόνο** με μπλε ή **μόνο** με μαύρο στυλό. Μπορείτε να χρησιμοποιήσετε μολύβι μόνο για σχέδια, διαγράμματα και πίνακες.
5. Να χρησιμοποιήσετε το χαρτί μιλιμετρέ στο τέλος του τετραδίου.
6. Κάθε απάντηση επιστημονικά τεκμηριωμένη είναι αποδεκτή.
7. Διάρκεια εξέτασης: τρεις (3) ώρες μετά τη διανομή των φωτοαντιγράφων.
8. Χρόνος δυνατής αποχώρησης: 10.30 π.μ.

**ΚΑΛΗ ΕΠΙΤΥΧΙΑ
ΤΕΛΟΣ ΜΗΝΥΜΑΤΟΣ**

ΑΡΧΗ 1ΗΣ ΣΕΛΙΔΑΣ - Γ΄ ΗΜΕΡΗΣΙΩΝ

ΕΠΑΝΑΛΗΠΤΙΚΕΣ ΠΑΝΕΛΛΗΝΙΕΣ ΕΞΕΤΑΣΕΙΣ

Γ΄ ΤΑΞΗΣ ΗΜΕΡΗΣΙΟΥ ΓΕΝΙΚΟΥ ΛΥΚΕΙΟΥ

ΤΕΤΑΡΤΗ 8 ΙΟΥΝΙΟΥ 2011

ΕΞΕΤΑΖΟΜΕΝΟ ΜΑΘΗΜΑ: ΦΥΣΙΚΗ

ΘΕΤΙΚΗΣ ΚΑΙ ΤΕΧΝΟΛΟΓΙΚΗΣ ΚΑΤΕΥΘΥΝΣΗΣ

ΣΥΝΟΛΟ ΣΕΛΙΔΩΝ: ΕΠΤΑ (7)

ΘΕΜΑ Α

Στις ημιτελείς προτάσεις Α1-Α4 να γράψετε στο τετράδιό σας τον αριθμό της πρότασης και δίπλα το γράμμα που αντιστοιχεί στη φράση, η οποία τη συμπληρώνει σωστά.

Α1. Η σύνθετη ταλάντωση ενός σώματος προκύπτει από δύο απλές αρμονικές ταλαντώσεις ίδιας συχνότητας που γίνονται γύρω από την ίδια θέση ισορροπίας στην ίδια διεύθυνση. Το σώμα, σε σχέση με τις αρχικές ταλαντώσεις, εκτελεί απλή αρμονική ταλάντωση με

- α.** ίδια διεύθυνση και ίδια συχνότητα.
- β.** διαφορετική διεύθυνση και ίδια συχνότητα.
- γ.** ίδια διεύθυνση και διαφορετική συχνότητα.
- δ.** διαφορετική διεύθυνση και διαφορετική συχνότητα.

Μονάδες 5

Α2. Τα ηλεκτρομαγνητικά κύματα

- α.** είναι εγκάρσια.
- β.** είναι διαμήκη.
- γ.** δεν υπακούουν στην αρχή της επαλληλίας.
- δ.** έχουν την ίδια ταχύτητα σε οποιοδήποτε υλικό μέσο.

Μονάδες 5

Α3. Σε μία πλαστική κρούση

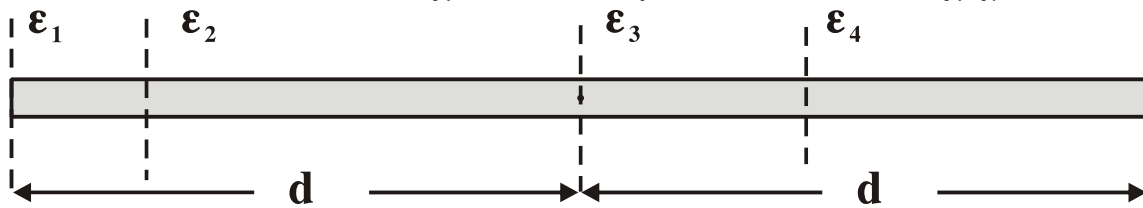
- α.** δε διατηρείται η ορμή.
- β.** η τελική κινητική ενέργεια του συστήματος είναι μεγαλύτερη της αρχικής.
- γ.** η κινητική ενέργεια του συστήματος διατηρείται.
- δ.** η αρχική κινητική ενέργεια του συστήματος είναι μεγαλύτερη της τελικής.

Μονάδες 5

ΤΕΛΟΣ 1ΗΣ ΑΠΟ 7 ΣΕΛΙΔΕΣ

ΑΡΧΗ 2ΗΣ ΣΕΛΙΔΑΣ - Γ΄ ΗΜΕΡΗΣΙΩΝ

A4. Η λεπτή ομογενής ράβδος του σχήματος έχει ροπή αδράνειας I_1, I_2, I_3, I_4 ως προς τους παράλληλους άξονες $\epsilon_1, \epsilon_2, \epsilon_3, \epsilon_4$ αντίστοιχα, όπως φαίνεται στο σχήμα.



Η μικρότερη ροπή αδράνειας είναι η

- α. I_1 .
- β. I_2 .
- γ. I_3 .
- δ. I_4 .

Μονάδες 5

A5. Να γράψετε στο τετράδιό σας το γράμμα κάθε πρότασης και δίπλα σε κάθε γράμμα τη λέξη **Σωστό**, για τη σωστή πρόταση, και τη λέξη **Λάθος**, για τη λανθασμένη.

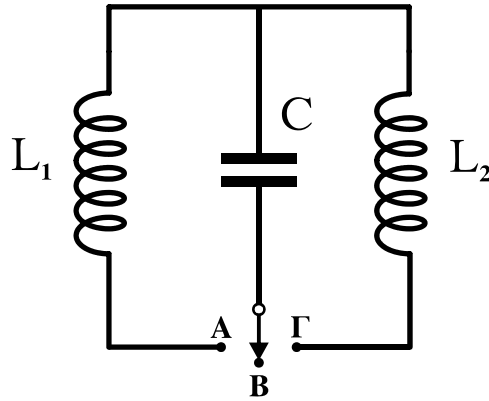
- α. Η ενέργεια ταλάντωσης στην απλή αρμονική ταλάντωση μεταβάλλεται αρμονικά με το χρόνο.
- β. Σε μία εξαναγκασμένη ταλάντωση ο διεγέρτης επιβάλλει στην ταλάντωση τη συχνότητά του.
- γ. Το κέντρο μάζας ενός σώματος μπορεί να βρίσκεται και έξω από το σώμα.
- δ. Εάν η συνολική εξωτερική ροπή σε ένα σύστημα σωμάτων είναι μηδέν, η ολική στροφορμή του συστήματος αυξάνεται συνεχώς.
- ε. Η ορμή ενός μονωμένου συστήματος σωμάτων δεν διατηρείται κατά τη διάρκεια μιας ανελαστικής κρούσης.

Μονάδες 5

ΘΕΜΑ Β

B1. Στο κύκλωμα του σχήματος ο πυκνωτής είναι φορτισμένος και ο διακόπτης βρίσκεται στη θέση Β.

ΑΡΧΗ 3ΗΣ ΣΕΛΙΔΑΣ - Γ΄ ΗΜΕΡΗΣΙΩΝ



Τη χρονική στιγμή $t_0 = 0$ ο διακόπτης τίθεται στη θέση Α και αρχίζει να εκτελείται ηλεκτρική ταλάντωση με περίοδο T . Τη χρονική στιγμή $t_1 = \frac{5T}{8}$ ο διακόπτης μεταφέρεται στη θέση Γ. Αν $I_{\max,1}$ είναι το μέγιστο ρεύμα στο κύκλωμα L_1C και $I_{\max,2}$ το μέγιστο ρεύμα στο κύκλωμα L_2C , τότε:

α. $\frac{I_{\max,1}}{I_{\max,2}} = \sqrt{2},$ **β.** $\frac{I_{\max,1}}{I_{\max,2}} = \sqrt{3},$ **γ.** $\frac{I_{\max,1}}{I_{\max,2}} = 2.$

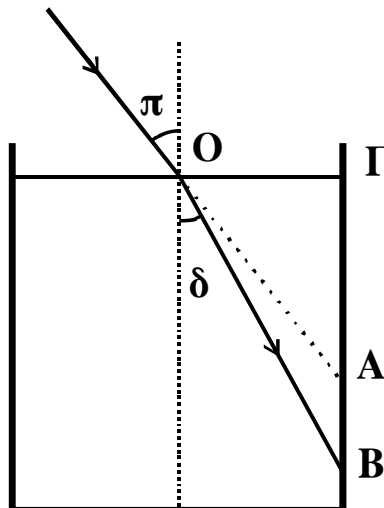
Δίνεται $L_1 = L_2$ και ότι ο διακόπτης μεταφέρεται από τη μία θέση στην άλλη ακαριαία και χωρίς να δημιουργηθεί σπινθήρας

Να επιλέξετε τη σωστή απάντηση. (μονάδες 2)

Να δικαιολογήσετε την επιλογή σας. (μονάδες 6)

Μονάδες 8

B2. Μονοχρωματική ακτίνα φωτός πέφτει στη διαχωριστική επιφάνεια υγρού και αέρα, όπως φαίνεται στο σχήμα.



ΑΡΧΗ 4ΗΣ ΣΕΛΙΔΑΣ - Γ΄ ΗΜΕΡΗΣΙΩΝ

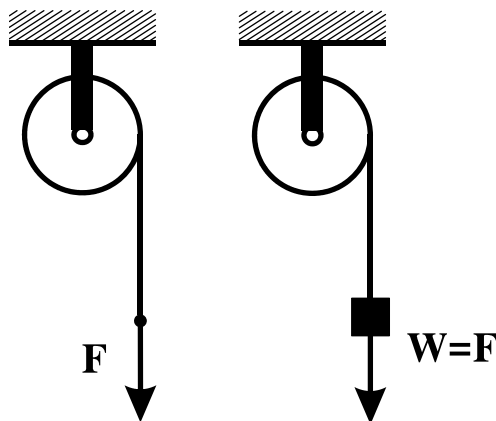
Η γωνία πρόσπτωσης είναι π , η γωνία διάθλασης είναι δ , το μήκος στην προέκταση της προσπίπτουσας ακτίνας μέχρι το κατακόρυφο τοίχωμα του δοχείου είναι OA και το μήκος στη διεύθυνση της διαθλώμενης ακτίνας μέχρι το τοίχωμα του δοχείου είναι OB . Αν η γωνία πρόσπτωσης π αυξάνεται, τότε ο λόγος $\frac{OB}{OA}$:

α. αυξάνεται, **β.** μειώνεται, **γ.** παραμένει σταθερός.
Να επιλέξετε τη σωστή απάντηση. (μονάδες 2)

Να δικαιολογήσετε την επιλογή σας. (μονάδες 6)

Μονάδες 8

B3. Τροχαλία μπορεί να περιστρέφεται χωρίς τριβές γύρω από ακλόνητο οριζόντιο άξονα που περνά από το κέντρο μάζας της. Γύρω από την τροχαλία είναι τυλιγμένο αβαρές και μη εκτατό νήμα.



Όταν στο ελεύθερο άκρο του νήματος ασκούμε κατακόρυφη δύναμη με φορά προς τα κάτω μέτρου F , η τροχαλία αποκτά γωνιακή επιτάχυνση μέτρου $\alpha_{\gamma\omega\nu,1}$ ενώ, όταν κρεμάμε στο ελεύθερο άκρο του νήματος σώμα βάρους $w = F$ η τροχαλία αποκτά γωνιακή επιτάχυνση $\alpha_{\gamma\omega\nu,2}$. Ισχύει:

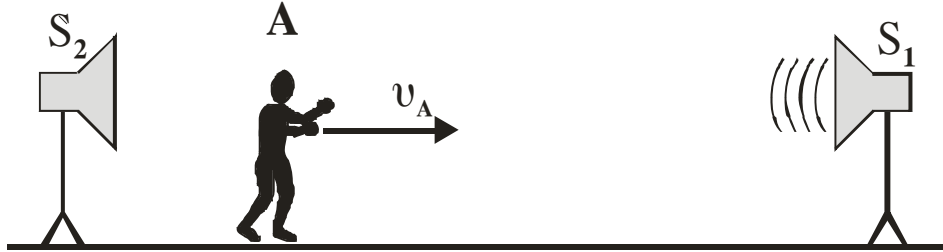
α. $\alpha_{\gamma\omega\nu,1} = \alpha_{\gamma\omega\nu,2}$, **β.** $\alpha_{\gamma\omega\nu,1} > \alpha_{\gamma\omega\nu,2}$, **γ.** $\alpha_{\gamma\omega\nu,1} < \alpha_{\gamma\omega\nu,2}$.
Να επιλέξετε τη σωστή απάντηση. (μονάδες 2)

Να δικαιολογήσετε την επιλογή σας. (μονάδες 7)

Μονάδες 9

ΘΕΜΑ Γ

Παρατηρητής Α κινείται με σταθερή ταχύτητα v_A μεταξύ δύο ακίνητων ηχητικών πηγών S_1 και S_2 , όπως φαίνεται στο παρακάτω σχήμα.



Η πηγή S_2 αρχικά δεν εκπέμπει ήχο, ενώ η πηγή S_1 εκπέμπει ήχο με συχνότητα $f_1 = 100 \text{ Hz}$.

Γ1. Υπολογίστε την ταχύτητα v_A με την οποία πρέπει να κινείται ο παρατηρητής, ώστε να ακούει ήχο με συχνότητα $f_A = 100,5 \text{ Hz}$.

Μονάδες 6

Κάποια στιγμή ενεργοποιείται και η δεύτερη ηχητική πηγή S_2 , η οποία εκπέμπει ήχο συχνότητας $f_2 = 100 \text{ Hz}$.

Γ2. Να υπολογίσετε το χρονικό διάστημα Δt_1 μεταξύ δύο διαδοχικών μηδενισμών της έντασης του ήχου που ακούει ο κινούμενος παρατηρητής.

Μονάδες 6

Η συχνότητα της ηχητικής πηγής S_2 μεταβάλλεται σε $f'_2 = 100,5 \text{ Hz}$, ενώ ο παρατηρητής Α σταματάει να κινείται.

Γ3. Να υπολογίσετε το χρονικό διάστημα Δt_2 μεταξύ δύο διαδοχικών μηδενισμών της έντασης του ήχου που ακούει ο ακίνητος παρατηρητής.

Μονάδες 6

Γ4. Να υπολογίσετε το πλήθος των ταλαντώσεων τις οποίες εκτελεί το τύμπανο του αυτιού του παρατηρητή Α μεταξύ δύο διαδοχικών μηδενισμών της έντασης του ήχου που ακούει.

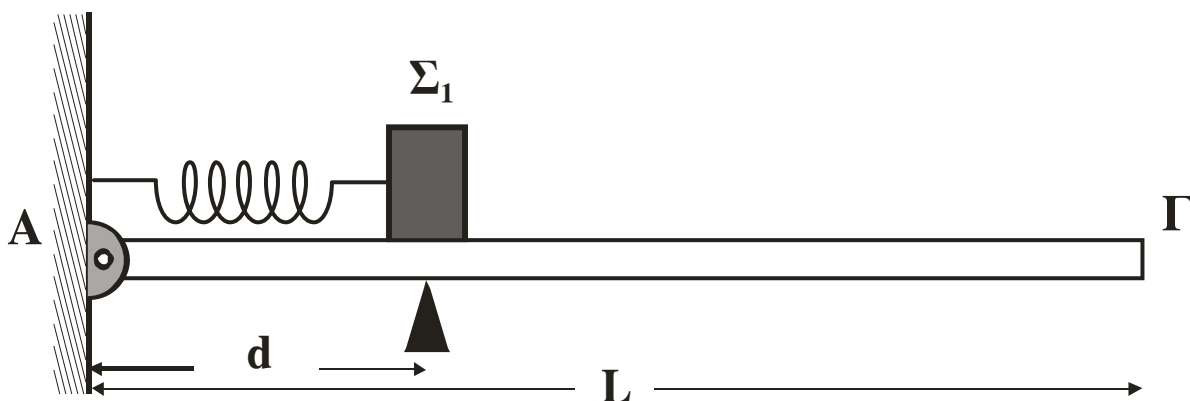
Μονάδες 7

Θεωρούμε ότι οι εντάσεις των ήχων των δύο πηγών είναι ίσες και δεν μεταβάλλονται με την απόσταση.

Δίνεται: ταχύτητα διάδοσης ήχου στον αέρα $v_{\eta\chi} = 340 \text{ m/s}$.

ΘΕΜΑ Δ

Δεία οριζόντια σανίδα μήκους $L = 3\text{m}$ και μάζας $M = 0,4\text{ Kg}$ αρθρώνεται στο άκρο της Α σε κατακόρυφο τοίχο. Σε απόσταση $d = 1\text{m}$ από τον τοίχο, η σανίδα στηρίζεται ώστε να διατηρείται οριζόντια. Ιδανικό αβαρές ελατήριο σταθεράς $K = 100\text{ N/m}$ συνδέεται με το ένα άκρο του στον τοίχο και το άλλο σε σώμα Σ_1 μάζας $m_1 = 1\text{ Kg}$. Το ελατήριο βρίσκεται στο φυσικό του μήκος, ο άξονάς του είναι οριζόντιος και διέρχεται από το κέντρο μάζας του σώματος Σ_1 .



Το κέντρο μάζας του σώματος Σ_1 βρίσκεται σε απόσταση d από τον τοίχο. Στη συνέχεια, ασκούμε στο σώμα Σ_1 σταθερή οριζόντια δύναμη μέτρου $F = 40\text{ N}$ με κατεύθυνση προς το άλλο άκρο Γ της σανίδας. Όταν το σώμα Σ_1 διανύσει απόσταση $s = 5\text{ cm}$, η δύναμη παύει να ασκείται στο σώμα και, στη συνέχεια, το σώμα εκτελεί απλή αρμονική ταλάντωση.

Δ1. Να υπολογίσετε το πλάτος της απλής αρμονικής ταλάντωσης που θα εκτελέσει το σώμα Σ_1 .

Μονάδες 5

Δ2. Να εκφράσετε το μέτρο της δύναμης F_A που δέχεται η σανίδα από τον τοίχο σε συνάρτηση με την απομάκρυνση του σώματος Σ_1 και να σχεδιάσετε την αντίστοιχη γραφική παράσταση. Για το σχεδιασμό της γραφικής παράστασης να χρησιμοποιηθεί χαρτί μιλιμετρέ.

Μονάδες 7

Κατά μήκος της σανίδας από το άκρο Γ κινείται σώμα Σ_2 μάζας $m_2 = 1\text{ Kg}$ με ταχύτητα $v_2 = 2\sqrt{3}\text{ m/s}$. Τα δύο σώματα συγκρούονται κεντρικά και ελαστικά, όταν η απομάκρυνση

ΑΡΧΗ 7ΗΣ ΣΕΛΙΔΑΣ - Γ΄ ΗΜΕΡΗΣΙΩΝ

του σώματος Σ_1 είναι x_1 , όπου $x_1 \geq 0$. Το σώμα Σ_1 μετά την κρούση ταλαντώνεται με το μέγιστο δυνατό πλάτος.

Δ3. Να βρείτε την απομάκρυνση x_1 .

Μονάδες 6

Δ4. Να βρείτε μετά από πόσο χρονικό διάστημα από τη στιγμή της κρούσης τα δύο σώματα θα συγκρουστούν για δεύτερη φορά.

Μονάδες 7

Θεωρούμε θετική τη φορά της απομάκρυνσης προς το Γ. Τριβές στην άρθρωση και στο υποστήριγμα δεν υπάρχουν. Δίνεται: επιτάχυνση βαρύτητας $g = 10\text{m/s}^2$.

ΟΔΗΓΙΕΣ (για τους εξεταζομένους)

1. Στο τετράδιο να γράψετε μόνο τα προκαταρκτικά (ημερομηνία, εξεταζόμενο μάθημα). Να μην αντιγράψετε τα θέματα στο τετράδιο.
2. Να γράψετε το ονοματεπώνυμό σας στο πάνω μέρος των φωτοαντιγράφων αμέσως μόλις σας παραδοθούν. Δεν επιτρέπεται να γράψετε καμιά άλλη σημείωση. Κατά την αποχώρησή σας να παραδώσετε μαζί με το τετράδιο και τα φωτοαντίγραφα.
3. Να απαντήσετε στο τετράδιό σας σε όλα τα θέματα.
4. Να γράψετε τις απαντήσεις σας μόνο με μπλε ή μόνο με μαύρο στυλό. Μπορείτε να χρησιμοποιήσετε μολύβι μόνο για σχέδια, διαγράμματα και πίνακες.
5. Κάθε απάντηση τεκμηριωμένη είναι αποδεκτή.
6. Διάρκεια εξέτασης: τρεις (3) ώρες μετά τη διανομή των φωτοαντιγράφων.
7. Χρόνος δυνατής αποχώρησης: 18:15.

ΚΑΛΗ ΕΠΙΤΥΧΙΑ

ΤΕΛΟΣ ΜΗΝΥΜΑΤΟΣ

ΑΡΧΗ 1ΗΣ ΣΕΛΙΔΑΣ – Α΄ ΕΣΠΕΡΙΝΩΝ

ΕΠΑΝΑΛΗΠΤΙΚΕΣ ΠΑΝΕΛΛΗΝΙΕΣ ΕΞΕΤΑΣΕΙΣ

Α΄ ΤΑΞΗΣ ΕΣΠΕΡΙΝΟΥ ΓΕΝΙΚΟΥ ΛΥΚΕΙΟΥ

ΤΕΤΑΡΤΗ 8 ΙΟΥΝΙΟΥ 2011

ΕΞΕΤΑΖΟΜΕΝΟ ΜΑΘΗΜΑ: ΦΥΣΙΚΗ

ΘΕΤΙΚΗΣ ΚΑΙ ΤΕΧΝΟΛΟΓΙΚΗΣ ΚΑΤΕΥΘΥΝΣΗΣ

ΣΥΝΟΛΟ ΣΕΛΙΔΩΝ: ΕΠΤΑ (7)

ΘΕΜΑ Α

Στις ημιτελείς προτάσεις Α1-Α4 να γράψετε στο τετράδιό σας τον αριθμό της πρότασης και δίπλα το γράμμα που αντιστοιχεί στη φράση, η οποία τη συμπληρώνει σωστά.

Α1. Η σύνθετη ταλάντωση ενός σώματος προκύπτει από δύο απλές αρμονικές ταλαντώσεις ίδιας συχνότητας που γίνονται γύρω από την ίδια θέση ισορροπίας στην ίδια διεύθυνση. Το σώμα, σε σχέση με τις αρχικές ταλαντώσεις, εκτελεί απλή αρμονική ταλάντωση με

- α. ίδια διεύθυνση και ίδια συχνότητα.
- β. διαφορετική διεύθυνση και ίδια συχνότητα.
- γ. ίδια διεύθυνση και διαφορετική συχνότητα.
- δ. διαφορετική διεύθυνση και διαφορετική συχνότητα.

Μονάδες 5

Α2. Τα ηλεκτρομαγνητικά κύματα

- α. είναι εγκάρσια.
- β. είναι διαμήκη.
- γ. δεν υπακούουν στην αρχή της επαλληλίας.
- δ. έχουν την ίδια ταχύτητα σε οποιοδήποτε υλικό μέσο.

Μονάδες 5

Α3. Σε μία πλαστική κρούση

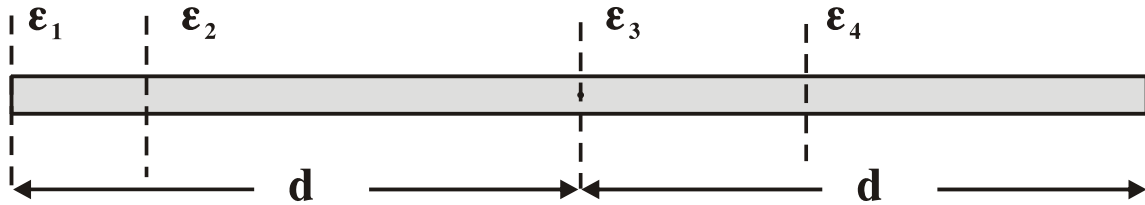
- α. δε διατηρείται η ορμή.
- β. η τελική κινητική ενέργεια του συστήματος είναι μεγαλύτερη της αρχικής.
- γ. η κινητική ενέργεια του συστήματος διατηρείται.
- δ. η αρχική κινητική ενέργεια του συστήματος είναι μεγαλύτερη της τελικής.

Μονάδες 5

ΤΕΛΟΣ 1ΗΣ ΑΠΟ 7 ΣΕΛΙΔΕΣ

ΑΡΧΗ 2ΗΣ ΣΕΛΙΔΑΣ - Α΄ ΕΣΠΕΡΙΝΩΝ

A4. Η λεπτή ομογενής ράβδος του σχήματος έχει ροπή αδράνειας I_1, I_2, I_3, I_4 ως προς τους παράλληλους άξονες $\epsilon_1, \epsilon_2, \epsilon_3, \epsilon_4$ αντίστοιχα, όπως φαίνεται στο σχήμα.



Η μικρότερη ροπή αδράνειας είναι η

- α. I_1 .
- β. I_2 .
- γ. I_3 .
- δ. I_4 .

Μονάδες 5

A5. Να γράψετε στο τετράδιό σας το γράμμα κάθε πρότασης και δίπλα σε κάθε γράμμα τη λέξη **Σωστό**, για τη σωστή πρόταση, και τη λέξη **Λάθος**, για τη λανθασμένη.

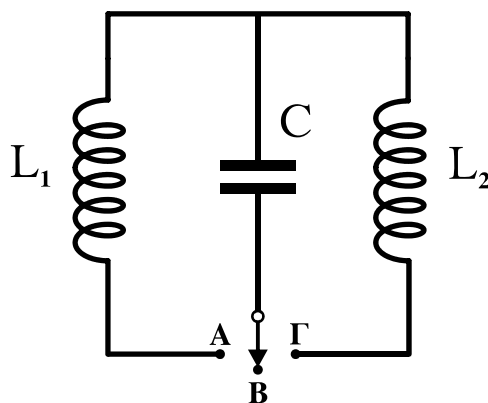
- α. Η ενέργεια ταλάντωσης στην απλή αρμονική ταλάντωση μεταβάλλεται αρμονικά με το χρόνο.
- β. Σε μία εξαναγκασμένη ταλάντωση ο διεγέρτης επιβάλλει στην ταλάντωση τη συχνότητά του.
- γ. Το κέντρο μάζας ενός σώματος μπορεί να βρίσκεται και έξω από το σώμα.
- δ. Εάν η συνολική εξωτερική ροπή σε ένα σύστημα σωμάτων είναι μηδέν, η ολική στροφορμή του συστήματος αυξάνεται συνεχώς.
- ε. Η ορμή ενός μονωμένου συστήματος σωμάτων δεν διατηρείται κατά τη διάρκεια μιας ανελαστικής κρούσης.

Μονάδες 5

ΘΕΜΑ Β

B1. Στο κύκλωμα του σχήματος ο πυκνωτής είναι φορτισμένος και ο διακόπτης βρίσκεται στη θέση Β.

ΑΡΧΗ 3ΗΣ ΣΕΛΙΔΑΣ - Α΄ ΕΣΠΕΡΙΝΩΝ



Τη χρονική στιγμή $t_0 = 0$ ο διακόπτης τίθεται στη θέση Α και αρχίζει να εκτελείται ηλεκτρική ταλάντωση με περίοδο T . Τη χρονική στιγμή $t_1 = \frac{5T}{8}$ ο διακόπτης μεταφέρεται στη θέση Γ. Αν $I_{\max,1}$ είναι το μέγιστο ρεύμα στο κύκλωμα L_1C και $I_{\max,2}$ το μέγιστο ρεύμα στο κύκλωμα L_2C , τότε:

α. $\frac{I_{\max,1}}{I_{\max,2}} = \sqrt{2}$, β. $\frac{I_{\max,1}}{I_{\max,2}} = \sqrt{3}$, γ. $\frac{I_{\max,1}}{I_{\max,2}} = 2$.

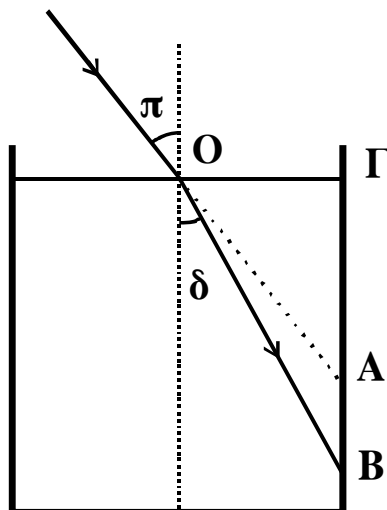
Δίνεται $L_1 = L_2$ και ότι ο διακόπτης μεταφέρεται από τη μία θέση στην άλλη ακαριαία και χωρίς να δημιουργηθεί σπινθήρας

Να επιλέξετε τη σωστή απάντηση. (μονάδες 2)

Να δικαιολογήσετε την επιλογή σας. (μονάδες 6)

Μονάδες 8

B2. Μονοχρωματική ακτίνα φωτός πέφτει στη διαχωριστική επιφάνεια υγρού και αέρα, όπως φαίνεται στο σχήμα.



ΑΡΧΗ 4ΗΣ ΣΕΛΙΔΑΣ - Α΄ ΕΣΠΕΡΙΝΩΝ

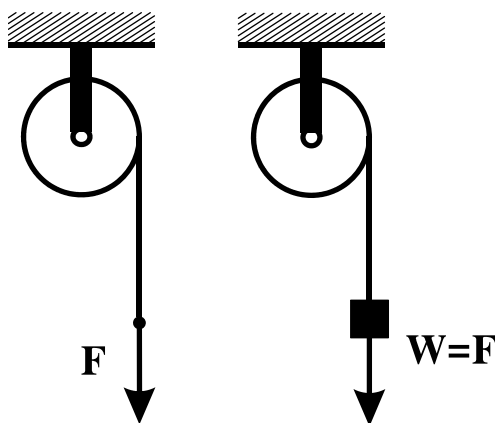
Η γωνία πρόσπτωσης είναι π , η γωνία διάθλασης είναι δ , το μήκος στην προέκταση της προσπίπτουσας ακτίνας μέχρι το κατακόρυφο τοίχωμα του δοχείου είναι OA και το μήκος στη διεύθυνση της διαθλώμενης ακτίνας μέχρι το τοίχωμα του δοχείου είναι OB . Αν η γωνία πρόσπτωσης π αυξάνεται, τότε ο λόγος $\frac{OB}{OA}$:

α. αυξάνεται, **β.** μειώνεται, **γ.** παραμένει σταθερός.
Να επιλέξετε τη σωστή απάντηση. (μονάδες 2)

Να δικαιολογήσετε την επιλογή σας. (μονάδες 6)

Μονάδες 8

B3. Τροχαλία μπορεί να περιστρέφεται χωρίς τριβές γύρω από ακλόνητο οριζόντιο άξονα που περνά από το κέντρο μάζας της. Γύρω από την τροχαλία είναι τυλιγμένο αβαρές και μη εκτατό νήμα.



Όταν στο ελεύθερο άκρο του νήματος ασκούμε κατακόρυφη δύναμη με φορά προς τα κάτω μέτρου F , η τροχαλία αποκτά γωνιακή επιτάχυνση μέτρου $\alpha_{\gamma\omega\nu,1}$ ενώ, όταν κρεμάμε στο ελεύθερο άκρο του νήματος σώμα βάρους $w = F$ η τροχαλία αποκτά γωνιακή επιτάχυνση $\alpha_{\gamma\omega\nu,2}$. Ισχύει:

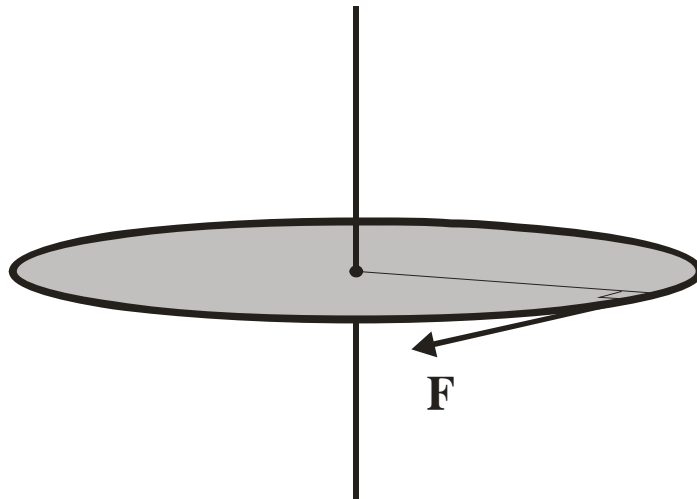
α. $\alpha_{\gamma\omega\nu,1} = \alpha_{\gamma\omega\nu,2}$, **β.** $\alpha_{\gamma\omega\nu,1} > \alpha_{\gamma\omega\nu,2}$, **γ.** $\alpha_{\gamma\omega\nu,1} < \alpha_{\gamma\omega\nu,2}$.
Να επιλέξετε τη σωστή απάντηση. (μονάδες 2)

Να δικαιολογήσετε την επιλογή σας. (μονάδες 7)

Μονάδες 9

ΘΕΜΑ Γ

Οριζόντιος ομογενής δίσκος με μάζα $M = 2 \text{ Kg}$ και ακτίνα $R = 0,5 \text{ m}$ μπορεί να στρέφεται χωρίς τριβές γύρω από σταθερό κατακόρυφο άξονα που διέρχεται από το κέντρο του.



Ο δίσκος αρχικά είναι ακίνητος. Κάποια στιγμή $t_0 = 0$, ασκείται σε σημείο της περιφέρειας του δίσκου δύναμη σταθερού μέτρου $F = 10 \text{ N}$, συνεχώς εφαπτόμενη σε αυτόν.

Γ1. Να υπολογίσετε το έργο της δύναμης F από τη στιγμή $t_0 = 0$ έως τη στιγμή που η γωνιακή ταχύτητα του δίσκου έχει γίνει $\omega = 8 \text{ rad/s}$.

Μονάδες 6.

Γ2. Να υπολογίσετε τη γωνία που έχει διαγράψει ο δίσκος μέχρι εκείνη τη στιγμή.

Μονάδες 6

Γ3. Να υπολογίσετε την ισχύ της δύναμης F την ίδια στιγμή.

Μονάδες 6

Τη στιγμή που η γωνιακή ταχύτητα του δίσκου είναι $\omega = 8 \text{ rad/s}$, η δύναμη F καταργείται και ο δίσκος συνεχίζει να στρέφεται με την ταχύτητα αυτή. Από κάποιο ύψος αφήνεται να πέσει ένα κομμάτι λάσπης μάζας $m = 1 \text{ Kg}$ αμελητέων διαστάσεων, που κολλάει στον δίσκο σε σημείο της περιφέρειάς του.

ΑΡΧΗ 6ΗΣ ΣΕΛΙΔΑΣ - Α΄ ΕΣΠΕΡΙΝΩΝ

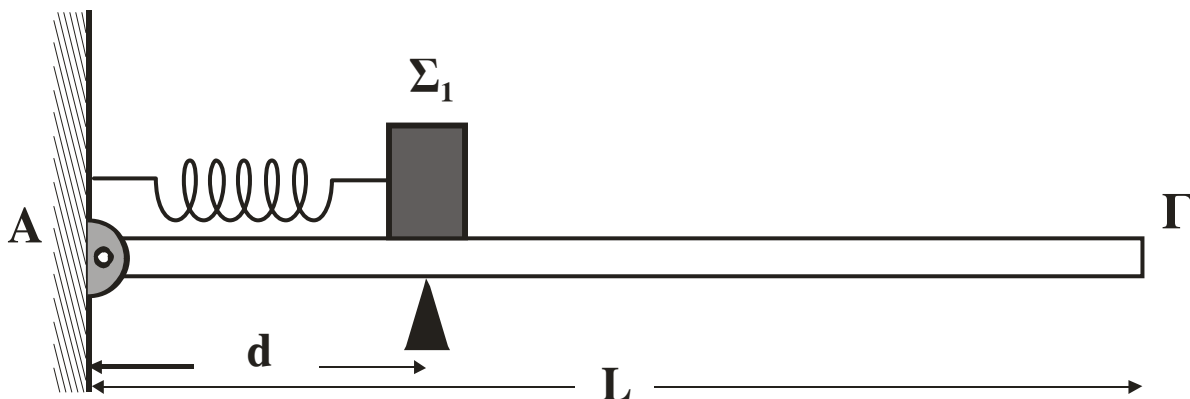
Γ4. Να υπολογίσετε τη νέα γωνιακή ταχύτητα που θα αποκτήσει το σύστημα δίσκος – λάσπη.

Μονάδες 7

Η ροπή αδράνειας του δίσκου ως προς τον άξονα περιστροφής του είναι $I = \frac{1}{2}MR^2$.

ΘΕΜΑ Δ

Λεία οριζόντια σανίδα μήκους $L = 3\text{m}$ και μάζας $M = 0,4\text{ Kg}$ αρθρώνεται στο άκρο της Α σε κατακόρυφο τοίχο. Σε απόσταση $d = 1\text{m}$ από τον τοίχο, η σανίδα στηρίζεται ώστε να διατηρείται οριζόντια. Ιδανικό αβαρές ελατήριο σταθεράς $K = 100\text{ N/m}$ συνδέεται με το ένα άκρο του στον τοίχο και το άλλο σε σώμα Σ_1 μάζας $m_1 = 1\text{ Kg}$. Το ελατήριο βρίσκεται στο φυσικό του μήκος, ο άξονάς του είναι οριζόντιος και διέρχεται από το κέντρο μάζας του σώματος Σ_1 .



Το κέντρο μάζας του σώματος Σ_1 βρίσκεται σε απόσταση d από τον τοίχο. Στη συνέχεια, ασκούμε στο σώμα Σ_1 σταθερή οριζόντια δύναμη μέτρου $F = 40\text{ N}$ με κατεύθυνση προς το άλλο άκρο Γ της σανίδας. Όταν το σώμα Σ_1 διανύσει απόσταση $s = 5\text{ cm}$, η δύναμη παύει να ασκείται στο σώμα και, στη συνέχεια, το σώμα εκτελεί απλή αρμονική ταλάντωση.

Δ1. Να υπολογίσετε το πλάτος της απλής αρμονικής ταλάντωσης που θα εκτελέσει το σώμα Σ_1 .

Μονάδες 5

Δ2. Να εκφράσετε το μέτρο της δύναμης F_A που δέχεται η σανίδα από τον τοίχο σε συνάρτηση με την απομάκρυνση

ΑΡΧΗ 7ΗΣ ΣΕΛΙΔΑΣ - Δ' ΕΣΠΕΡΙΝΩΝ

του σώματος Σ_1 και να σχεδιάσετε την αντίστοιχη γραφική παράσταση. Για το σχεδιασμό της γραφικής παράστασης να χρησιμοποιηθεί χαρτί μιλιμετρέ.

Μονάδες 7

Κατά μήκος της σανίδας από το άκρο Γ κινείται σώμα Σ_2 μάζας $m_2 = 1 \text{ Kg}$ με ταχύτητα $v_2 = 2\sqrt{3} \text{ m/s}$. Τα δύο σώματα συγκρούονται κεντρικά και ελαστικά, όταν η απομάκρυνση του σώματος Σ_1 είναι x_1 , όπου $x_1 \geq 0$. Το σώμα Σ_1 μετά την κρούση ταλαντώνεται με το μέγιστο δυνατό πλάτος.

Δ3. Να βρείτε την απομάκρυνση x_1 .

Μονάδες 6

Δ4. Να βρείτε το πλάτος της νέας ταλάντωσης που θα κάνει το Σ_1 .

Μονάδες 7

Θεωρούμε θετική τη φορά της απομάκρυνσης προς το Γ . Τριβές στην άρθρωση και στο υποστήριγμα δεν υπάρχουν. Δίνεται: επιτάχυνση βαρύτητας $g = 10 \text{ m/s}^2$.

ΟΛΗΓΙΕΣ (για τους εξεταζομένους)

1. Στο τετράδιο να γράψετε μόνο τα προκαταρκτικά (ημερομηνία, εξεταζόμενο μάθημα). Να μην αντιγράψετε τα θέματα στο τετράδιο.
2. Να γράψετε το ονοματεπώνυμό σας στο πάνω μέρος των φωτοαντιγράφων αμέσως μόλις σας παραδοθούν. Δεν επιτρέπεται να γράψετε καμιά άλλη σημείωση. Κατά την αποχώρησή σας να παραδώσετε μαζί με το τετράδιο και τα φωτοαντίγραφα.
3. Να απαντήσετε στο τετράδιό σας σε όλα τα θέματα.
4. Να γράψετε τις απαντήσεις σας μόνο με μπλε ή μόνο με μαύρο στυλό. Μπορείτε να χρησιμοποιήσετε μολύβι μόνο για σχέδια, διαγράμματα και πίνακες.
5. Κάθε απάντηση τεκμηριωμένη είναι αποδεκτή.
6. Διάρκεια εξέτασης: τρεις (3) ώρες μετά τη διανομή των φωτοαντιγράφων.
7. Χρόνος δυνατής αποχώρησης: 18:15.

ΚΑΛΗ ΕΠΙΤΥΧΙΑ

ΤΕΛΟΣ ΜΗΝΥΜΑΤΟΣ

ΤΕΛΟΣ 7ΗΣ ΑΠΟ 7 ΣΕΛΙΔΕΣ

**ΕΙΣΑΓΩΓΙΚΕΣ ΕΞΕΤΑΣΕΙΣ
ΤΕΚΝΩΝ ΕΛΛΗΝΩΝ ΤΟΥ ΕΞΩΤΕΡΙΚΟΥ
ΚΑΙ ΤΕΚΝΩΝ ΕΛΛΗΝΩΝ ΥΠΑΛΛΗΛΩΝ ΣΤΟ ΕΞΩΤΕΡΙΚΟ
ΠΕΜΠΤΗ 8 ΣΕΠΤΕΜΒΡΙΟΥ 2011
ΕΞΕΤΑΖΟΜΕΝΟ ΜΑΘΗΜΑ ΘΕΤΙΚΗΣ ΚΑΤΕΥΘΥΝΣΗΣ:
ΦΥΣΙΚΗ
ΣΥΝΟΛΟ ΣΕΛΙΔΩΝ: ΕΞΙ (6)**

ΘΕΜΑ Α

Να γράψετε στο τετράδιό σας τον αριθμό καθεμιάς από τις παρακάτω ημιτελείς προτάσεις **A1** έως και **A4** και δίπλα του το γράμμα που αντιστοιχεί στο σωστό συμπλήρωμά της.

A1. Τα μηχανικά κύματα

- α. είναι μόνο εγκάρσια.
- β. είναι μόνο διαμήκη.
- γ. μεταφέρουν ενέργεια και ορμή.
- δ. διαδίδονται στο κενό.

Μονάδες 5

A2. Παρατηρητής απομακρύνεται με σταθερή ταχύτητα v_A από ακίνητη ηχητική πηγή, η οποία εκπέμπει ήχο συχνότητας f_s . Το διάνυσμα της ταχύτητας v_A βρίσκεται στην ευθεία πηγής - παρατηρητή. Αν η ταχύτητα του ήχου στον αέρα είναι v , η συχνότητα του ήχου που αντιλαμβάνεται ο παρατηρητής είναι

- α. $f_A = \frac{v}{v - v_A} f_s$
- β. $f_A = \frac{v - v_A}{v} f_s$
- γ. $f_A = \frac{v_A - v}{v} f_s$
- δ. $f_A = \frac{v + v_A}{v} f_s$

Μονάδες 5

A3. Σώμα εκτελεί ταυτόχρονα δύο απλές αρμονικές ταλαντώσεις με εξισώσεις $x_1 = A_1 \eta \mu \omega t$ και $x_2 = A_2 \eta \mu(\omega t + \pi)$ που γίνονται στην ίδια διεύθυνση και γύρω από το ίδιο σημείο, με $A_2 > A_1$.

Η σύνθετη ταλάντωση που προκύπτει έχει φάση απομάκρυνσης

- α. ωt και πλάτος $A_2 - A_1$
- β. $\omega t + \pi$ και πλάτος $A_2 - A_1$

γ. ωt και πλάτος $A_1 + A_2$

δ. $\omega t + \pi$ και πλάτος $\frac{A_1 + A_2}{2}$

Μονάδες 5

A4. Σώμα εκτελεί απλή αρμονική ταλάντωση πλάτους A . Αν το πλάτος της ταλάντωσης αυτής διπλασιαστεί, τότε διπλασιάζεται

α. η περίοδος.

β. η συχνότητα.

γ. η ολική ενέργεια της ταλάντωσης.

δ. η μέγιστη ταχύτητα του σώματος.

Μονάδες 5

A5. Να χαρακτηρίσετε αν το περιεχόμενο των ακόλουθων προτάσεων είναι **Σωστό** ή **Λάθος**, γράφοντας στο τετράδιό σας τη λέξη **Σωστό** ή **Λάθος** δίπλα στο γράμμα που αντιστοιχεί στην κάθε πρόταση.

α. Το ορατό φως δεν ανήκει στα ηλεκτρομαγνητικά κύματα.

β. Όλα τα σημεία ενός σώματος που εκτελούν μεταφορική κίνηση έχουν την ίδια ταχύτητα.

γ. Όλες οι ταλαντώσεις στο μακρόκοσμο είναι φθίνουσες.

δ. Στις μη κεντρικές κρούσεις δεν ισχύει η αρχή διατήρησης της ορμής για το συγκρουόμενο σύστημα σωμάτων.

ε. Αν η συνολική εξωτερική ροπή σ' ένα σύστημα σωμάτων είναι μηδέν, τότε η ολική στροφορμή του συστήματος παραμένει σταθερή.

Μονάδες 5

ΘΕΜΑ Β

B1. Πηγή εγκάρσιου κύματος ταλαντώνεται με συχνότητα f και πλάτος A και δημιουργεί σε γραμμικό ελαστικό μέσο κύμα, που περιγράφεται από την εξίσωση

$$y = A \eta \mu 2\pi \left(\frac{t}{T} - \frac{x}{\lambda} \right)$$

Όταν η πηγή του κύματος ταλαντώνεται με διπλάσια συχνότητα και το ίδιο πλάτος, δημιουργεί στο ελαστικό μέσο κύμα, που περιγράφεται από την εξίσωση

α. $y = A \eta \mu 2\pi \left(\frac{2t}{T} - \frac{x}{\lambda} \right)$

β. $y = A \eta \mu 4\pi \left(\frac{t}{T} - \frac{x}{\lambda} \right)$

γ. $y = A \eta \mu \pi \left(\frac{t}{T} - \frac{x}{\lambda} \right)$

Να επιλέξετε το γράμμα που αντιστοιχεί στη σωστή απάντηση (μονάδες 2).

Να δικαιολογήσετε την επιλογή σας (μονάδες 6).

Μονάδες 8

B2. Σύστημα εκτελεί εξαναγκασμένη ταλάντωση σταθερού πλάτους. Η ιδιοσυχνότητα του συστήματος είναι f_0 και η περίοδος του διεγέρτη είναι T_1 , όπου $T_1 > \frac{1}{f_0}$. Αν η περίοδος του διεγέρτη αυξηθεί, τότε το πλάτος της ταλάντωσης

α. μικραίνει.

β. παραμένει το ίδιο.

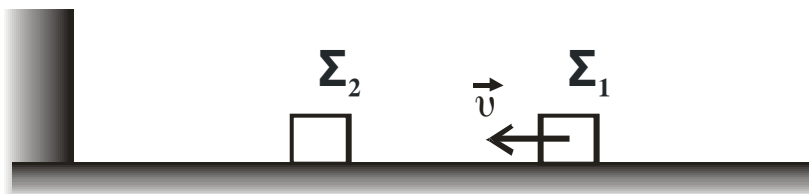
γ. μεγαλώνει.

Να επιλέξετε το γράμμα που αντιστοιχεί στη σωστή φράση (μονάδες 2).

Να δικαιολογήσετε την επιλογή σας (μονάδες 6).

Μονάδες 8

B3. Στο παρακάτω σχήμα



ΑΡΧΗ 4ΗΣ ΣΕΛΙΔΑΣ

τα δύο σώματα Σ_1 και Σ_2 είναι όμοια, το δάπεδο είναι λείο και οριζόντιο και το κατακόρυφο τοίχωμα είναι λείο και ακλόνητο. Το Σ_2 είναι αρχικά ακίνητο και το Σ_1 κινείται προς το Σ_2 με ταχύτητα \vec{v} . Οι κρούσεις μεταξύ των Σ_1 και Σ_2 είναι κεντρικές και ελαστικές και η κρούση του Σ_2 με το τοίχωμα είναι ελαστική. Μετά από όλες τις κρούσεις που θα μεσολαβήσουν

α. το Σ_1 κινείται με ταχύτητα $-\vec{v}$, ενώ το Σ_2 είναι ακίνητο.

β. τα Σ_1 και Σ_2 κινούνται με ταχύτητα $-\frac{\vec{v}}{2}$.

γ. το Σ_1 ακινητοποιείται, ενώ το Σ_2 κινείται με ταχύτητα $2\vec{v}$.

Να επιλέξετε το γράμμα που αντιστοιχεί στη σωστή φράση (μονάδες 2).

Να δικαιολογήσετε την επιλογή σας (μονάδες 7).

Μονάδες 9

ΘΕΜΑ Γ

Ιδανικό κύκλωμα ηλεκτρικών ταλαντώσεων LC αποτελείται από πυκνωτή χωρητικότητας $C=10^{-6}\text{F}$ και πηνίο με συντελεστή αυτεπαγωγής $L=10^{-4}\text{H}$.

Γ1. Να υπολογίσετε τη συχνότητα της ηλεκτρικής ταλάντωσης.

Μονάδες 5

Γ2. Να υπολογίσετε το μέγιστο φορτίο του πυκνωτή, αν γνωρίζουμε ότι το ηλεκτρικό φορτίο του πυκνωτή είναι $q=4\cdot 10^{-7}\text{C}$, όταν η ένταση του ρεύματος που διαρρέει το κύκλωμα είναι $i=3\cdot 10^{-2}\text{A}$.

Μονάδες 6

Γ3. Να υπολογίσετε το φορτίο του θετικού οπλισμού του πυκνωτή τις χρονικές στιγμές κατά τις οποίες η ενέργεια του μαγνητικού πεδίου του πηνίου είναι τριπλάσια από την ενέργεια του ηλεκτρικού πεδίου του πυκνωτή.

Μονάδες 7

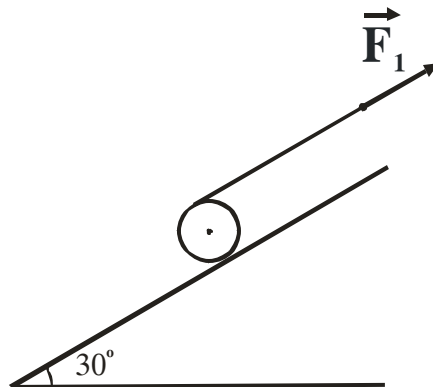
Γ4. Αν τη χρονική στιγμή $t=0$ ο πυκνωτής έχει το μέγιστο φορτίο του, να γράψετε την εξίσωση της ενέργειας του ηλεκτρικού πεδίου του πυκνωτή σε συνάρτηση με το χρόνο (μονάδες 2) και να την παραστήσετε γραφικά για χρονικό διάστημα μιας περιόδου της ηλεκτρικής ταλάντωσης (μονάδες 5).

Για το σχεδιασμό της γραφικής παράστασης να χρησιμοποιήσετε το χαρτί μιλιμετρέ του τετραδίου σας.

Μονάδες 7

ΘΕΜΑ Δ

Ομογενής δίσκος μάζας $m=4\text{kg}$ και ακτίνας $R=0,1\text{m}$ είναι ακίνητος πάνω σε πλάγιο επίπεδο γωνίας κλίσης $\varphi=30^\circ$ με τον άξονά του οριζόντιο. Γύρω από το δίσκο είναι τυλιγμένο λεπτό, αβαρές και μη ελαστικό νήμα. Στην ελεύθερη άκρη του νήματος ασκείται σταθερή δύναμη μέτρου F_1 με διεύθυνση παράλληλη προς την επιφάνεια του πλάγιου επιπέδου και με φορά προς τα πάνω, όπως φαίνεται στο σχήμα.



Δ1. Να υπολογίσετε το μέτρο της στατικής τριβής που δέχεται ο δίσκος από το πλάγιο επίπεδο.

Μονάδες 6

Αντικαθιστούμε τη δύναμη F_1 με δύναμη F_2 ίδιας κατεύθυνσης με την F_1 και μέτρου $F_2=7\text{N}$, με αποτέλεσμα ο δίσκος να αρχίσει να κυλίεται χωρίς να ολισθαίνει προς τα κάτω. Το νήμα τυλίγεται γύρω από το δίσκο χωρίς να ολισθαίνει.

Δ2. Να υπολογίσετε την επιτάχυνση του κέντρου μάζας του δίσκου, καθώς και τη νέα τιμή της στατικής τριβής.

Μονάδες 7

ΑΡΧΗ 6ΗΣ ΣΕΛΙΔΑΣ

- Δ3.** Να υπολογίσετε το μέτρο της ταχύτητας του σημείου εφαρμογής της F_2 τη χρονική στιγμή t_1 κατά την οποία ο δίσκος έχει αποκτήσει γωνιακή ταχύτητα μέτρου $\omega_1=10 \text{ rad/s}$.

Μονάδες 5

- Δ4.** Να υπολογίσετε το διάστημα που διάνυσε το κέντρο μάζας του δίσκου από τη στιγμή που άρχισε να κινείται μέχρι τη χρονική στιγμή t_1 .

Μονάδες 7

Δίνονται: $\eta m 30^\circ = \frac{1}{2}$, η επιτάχυνση της βαρύτητας $g=10 \text{ m/s}^2$ και η ροπή αδράνειας του δίσκου ως προς τον άξονα περιστροφής του $I=\frac{1}{2}mR^2$.

ΟΔΗΓΙΕΣ ΓΙΑ ΤΟΥΣ ΕΞΕΤΑΖΟΜΕΝΟΥΣ

1. Στο τετράδιο να γράψετε μόνο τα προκαταρκτικά (ημερομηνία, εξεταζόμενο μάθημα). Να μην αντιγράψετε τα θέματα στο τετράδιο.
2. Να γράψετε το ονοματεπώνυμό σας στο επάνω μέρος των φωτοαντιγράφων αμέσως μόλις σας παραδοθούν. Δεν επιτρέπεται να γράψετε οποιαδήποτε άλλη σημείωση. Κατά την αποχώρησή σας να παραδώσετε μαζί με το τετράδιο και τα φωτοαντίγραφα, τα οποία και θα καταστραφούν μετά το πέρας της εξέτασης.
3. Να απαντήσετε στο τετράδιό σας σε όλα τα θέματα.
4. Να γράψετε τις απαντήσεις σας μόνο με μπλε ή μόνο με μαύρο στυλό ανεξίτηλης μελάνης.
5. Κάθε απάντηση επιστημονικά τεκμηριωμένη είναι αποδεκτή.
6. Διάρκεια εξέτασης: Τρεις (3) ώρες μετά τη διανομή των φωτοαντιγράφων.
7. Χρόνος δυνατής αποχώρησης: Μία (1) ώρα μετά τη διανομή των φωτοαντιγράφων και όχι πριν τις 17:00.

ΕΥΧΟΜΑΣΤΕ ΕΠΙΤΥΧΙΑ

ΤΕΛΟΣ ΜΗΝΥΜΑΤΟΣ

ΤΕΛΟΣ 6ΗΣ ΑΠΟ 6 ΣΕΛΙΔΕΣ